

# Trafnidiaeth Cymru

Cynllun Gweithredu Bioamrywiaeth

2021-2026



TRAFNIDIAETH CYMRU  
TRANSPORT FOR WALES

# Contents

Rhagair	3.
Cyflwyniad	5.
Pwysigrwydd y Cynllun	6.
Bioamrywiaeth o dan fygythiad	6.
Deddfwriaeth a pholisi	7.
Nodau ac amcanion	9.
Dim colled net o ran bioamrywiaeth	10.
Cyfathrebu a thryloywder	12.
Prif ffrydio arferion gorau	13.
Cydweithio ac ymgysylltu	15.
Mentrau bioamrywiaeth	17.
Atodiad 1: Deddfwriaeth a pholisi	19.

# Rhagair



**Leyton Powell**

Cyfarwyddwr Diogelwch a Chynaliadwyedd  
Trafnidiaeth Cymru

Diogelu ein hamgylchedd naturiol ar gyfer cenedlaethau'r dyfodol yw un o heriau mwyaf ein hoes.

Roedd Adroddiad Sefyllfa Byd Natur 2019 yn tynnu sylw at ddirywiad parhaus ym mywyd gwyllt Cymru, ynghyd â newidiadau helaeth yn amlder, dosbarthiad ac ecoleg bywyd gwyllt o ganlyniad i newid yn yr hinsawdd. Heb newid diwylliant, byddwn yn parhau i golli ein bywyd gwyllt am ddegawdau i ddod.

Mae'n rhaid i ni fanteisio ar bob cyfle i groesawu llwybrau mwy gwyrdd a mwy cynaliadwy, a gwerthfawrogi a diogelu ein hasedau naturiol a fydd yn ein helpu i gyflawni hyn, ac yn ei wneud hyd yn oed yn well ar gyfer cenedlaethau'r dyfodol.

Mae gwarchod ein bywyd gwyllt yn rhan allweddol o'r amcan hwn. Mae llawer o'n rheilffyrdd, ein ffyrdd a'n llwybrau beicio yn gyfoeth o fywyd gwyllt; yn gartref i lawer o wahanol rywogaethau o blanhigion ac anifeiliaid sy'n defnyddio'r cynefinoedd hyn i gysgodi, cymudo, bwydo a bridio.

Mae'n hanfodol ein bod yn ystyried bioamrywiaeth ac ecosystemau yn ein hamgylchedd naturiol, ac yn gwerthfawrogi'r cyfraniad pwysig y gallwn ei wneud i fioamrywiaeth Cymru a'r DU gyfan fel darparwr trafniadaeth.

Mae Deddf yr Amgylchedd a Deddf Llesiant Cenedlaethau'r Dyfodol (Cymru) yn darparu seiliau cadarn i ni gyflawni'r uchelgais hwn. Mae'r Cynllun Gweithredu Bioamrywiaeth hwn yn nodi'r egwyddorion y bydd Trafnidiaeth Cymru yn eu mabwysiadu i sicrhau ein bod yn gwarchod, yn gwella ac yn hyrwyddo bywyd gwyllt, bioamrywiaeth a'n hecosystemau drwy gydol ein gweithrediadau. Nid yw'r cynllun yn ddiiben ynddo'i hun, ond yn hytrach yn ddogfen fyw a chydweithredol sydd wedi'i chynllunio i gael ei haddasu a'i diweddarau i sicrhau ein bod yn cyd-fynd â blaenoriaethau bywyd gwyllt a chadwraeth Cymru.

Yn ei hanfod, mae'n nodi sut y byddwn yn cyrraedd lle y mae angen inni fod.



**Laura Jones**


Ecolegydd  
Trafnidiaeth Cymru

Mae gan ein rhwydweithiau trafniadaeth yng Nghymru rôl hanfodol i'w chwarae wrth amddiffyn a gwella ein hamgylchedd naturiol.

Mae'r Cynllun Gweithredu Bioamrywiaeth hwn yn rhan allweddol o'n cynaliadwyedd ehangach yn Trafnidiaeth Cymru; yn gyrru ymlaen i atal dirywiad rhywogaethau, diraddio cynefinoedd a gwarchod ein bioamrywiaeth a'n hecosystemau trwy ein holl gweithrediadau.

Ein dyhead yw - a bydd o hyd yn - gall trafniadaeth gyfrannu'n bositif at amddiffyn a gwella ein bywyd gwyllt.





*Beth mae  
Cymru'n ei  
wneud heddiw,  
bydd y byd yn ei  
wneud yfory*

Nikhil Seth,  
Ysgrifennydd Cyffredinol y  
Cenhedloedd Unedig

---

# Cyflwyniad

## Ein Cynllun Gweithredu Bioamrywiaeth

Mae ein Cynllun Gweithredu Bioamrywiaeth (CGP) yn darparu'r fframwaith cyffredinol ar gyfer gwarchod cynefinoedd a rhywogaethau yn ein cwmni.

Mae'r ddogfen hon yn amlinellu sut byddwn yn diogelu ac yn gwella bioamrywiaeth, wrth ddarparu rhwydwaith trafndiaeth gwell, mwy integredig a mwy cynaliadwy.

Mae'r cynllun hwn yn rhan hanfodol o gyflawni ein gweledigaeth o'n gweithrediadau'n cael eu cyflawni'n gynaliadwy ar gyfer diogelwch, perfformiad, yr amgylchedd, ein cwsmeriaid a'n cymdogion. Mae cydweithio ac ymgysylltu'n agos â'n rhanddeiliaid a chymunedau lleol i fanteisio i'r eithaf ar y buddion y gallwn eu sicrhau i fioamrywiaeth yn rhan hanfodol o hyn.

Mae'r cynllun hwn ar gyfer holl weithwyr Trafndiaeth Cymru (TrC) a'n partneriaid, sydd naill ai'n gweithio'n uniongyrchol i warchod a gwella bioamrywiaeth, neu y gallai eu gwaith effeithio arno mewn rhyw ffordd. Cynigir camau gweithredu yn y cynllun hwn dros gyfnod cychwynnol o bum mlynedd, a fydd yn cael eu hadolygu ar ddiwedd y cyfnod hwn gan y Tîm Datblygu Cynaliadwy.

Mae'r cynllun hwn yn cael ei gymeradwyo gan dîm arwain Trafndiaeth Cymru ac mae'n cael ei gyfleu i bob gweithiwr ac mae ar gael i'r cyhoedd a phartion sydd â diddordeb ar gais.

### Beth yw Bioamrywiaeth?

Mae bioamrywiaeth yn derm i ddisgrifio'r cyfoeth a'r amrywiaeth o bethau byw sydd ar y ddaear, o famaliaid i bryfed, ffyngau, coed i flodau gwyllt, a'r cynefinoedd maen nhw'n byw ynddyn nhw a'r cymunedau maen nhw'n eu ffurfio.

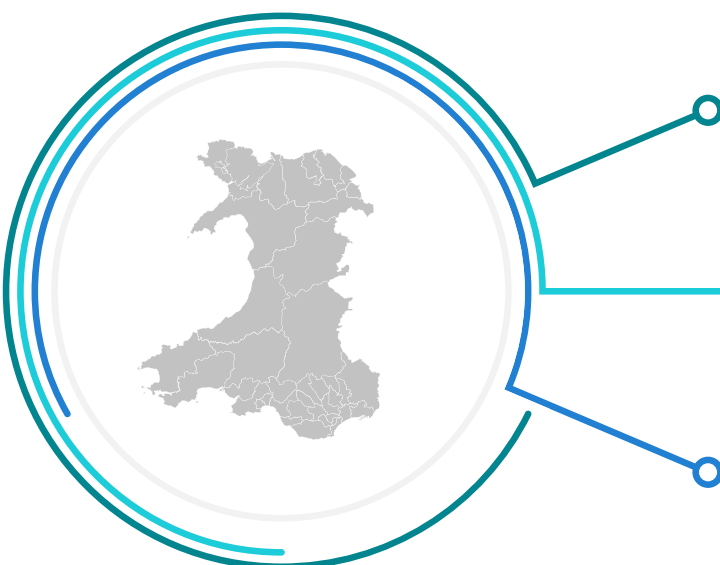
Mae llesiant pawb - yn economaidd, yn gymdeithasol, yn ddiwylliannol ac yn amgylcheddol - yn dibynnu ar ecosystemau iach a chadarn. Mae'r amgylchedd naturiol yn darparu cyflogaeth ac yn cynnal cymunedau ledled Cymru. Mae miloedd yn gweithio ym meysydd ffermio, coedwigaeth, pysgodfeydd, twristiaeth a hamdden, ac mae'r rhain i gyd yn dibynnu ar adnoddau naturiol.



## Pwysigrwydd y Cynllun

Mae gennym ddyletswydd gyfreithiol i ddiogelu ein bywyd gwyllt a'r amgylchedd yn briodol fel rhan o'n gwaith. Rydym yn darparu prosiectau ac yn berchen ar dir sy'n bwysig i fywyd gwyllt, yn ogystal â'i reoli – mae ymylon ffyrdd a rheilffyrdd er enghraifft, yn darparu mosaig cynefinoedd bioamrywiol gan eu bod fel arfer wedi cael llai o ymyrraeth ac aflonyddwch gan bobl. Ar ben hynny, maent yn darparu lefel brin o gysylltedd cynefinoedd ar raddfa tirwedd. Felly, mae'n hanfodol ein bod yn chwarae ein rhan i helpu i ddiogelu, gwarchod a gwella bioamrywiaeth Cymru, a gosod targedau a champau gweithredu clir i ddangos sut rydym yn gwneud hyn.

Mae cysylltiad cryf rhwng ein gwaith ar fioamrywiaeth a'n blaenoriaethau eraill, fel y nodir yn ein Cynllun Datblygu Cynaliadwy. Mae atebion sy'n seiliedig ar natur yn helpu i leihau faint o ddeunyddiau crai newydd rydym yn eu defnyddio, lleihau ein hallyriadau carbon, helpu i greu amgylchedd mwy bioamrywiol, gwella a diogelu ein hadnoddau naturiol a chynyddu cydnherthedd ecosystemau o ran effeithiau fel newid yn yr hinsawdd, rheoli cynefinoedd a llygredd.

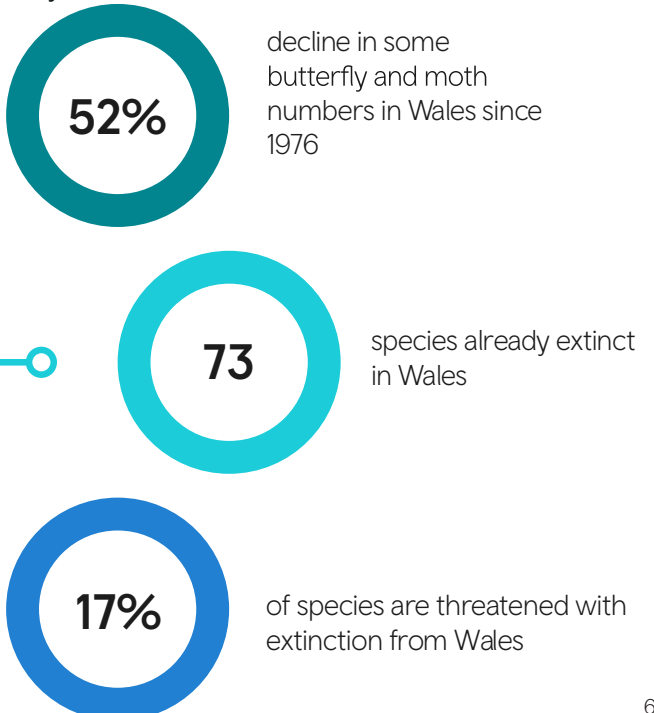


## Bioamrywiaeth o dan fygythiad

Ers 1970, mae'r pwysau cynyddol ar dirweddau a morweddau amrywiol Cymru wedi arwain at golledion ac enillion i fioamrywiaeth. Mae adroddiad Sefyllfa Byd Natur 2019 yn dangos bod bywyd gwyllt Cymru, ar gyfartaledd, wedi dirywio yn ystod y degawdau diwethaf, gyda rhai rhywogaethau'n dirywio'n gyflym ac eraill yn diflannu.

Mae ein hamgylchedd naturiol dan bwysau sylweddol ac mewn perygl. Mae'r pwysau ar fywyd gwyllt yn dod o lawer o ffynonellau gwahanol, gan gynnwys rheoli amaethyddol, trefoli, llygredd, newidiadau hydrolegol a phresenoldeb cynyddol rhywogaethau estron goresgynnol. Mae newid hinsawdd hefyd yn achosi newidiadau eang i amrywiaeth, dosbarthiad ac ecoleg bywyd gwyllt Cymru, a bydd yn parhau i wneud hynny am ddegawdau i ddod.

Mae angen i ni weithredu nawr er mwyn i genedlaethau'r dyfodol allu cael mynediad at aer glân, dŵr, bwyd, deunyddiau crai a chyfleoedd i fwynhau natur.



## Deddfwriaeth a pholisi


Mae amcanion a nodau'r cynllun hwn wedi cael eu llywio a'u harwain gan ddeddfwriaeth, cynlluniau a pholisi bywyd gwyllt perthnasol (Atodiad 1) gan gynnwys Deddf yr Amgylchedd (Cymru) 2016 a Deddf Llesiant Cenedlaethau'r Dyfodol (Cymru) 2015.

Mae'r ddeddfwriaeth a'r canllawiau hyn gyda'i gilydd yn cydnabod pwysigrwydd bioamrywiaeth a chydnerthedd ecosystemau, a'r camau y mae'n rhaid i gyrff cyhoeddus eu cymryd – gan gynnwys y rheini sy'n gyfrifol am seilwaith trafndiaeth – er mwyn diogelu a gwella'r rhain yng Nghymru.

Byddwn yn adrodd ar ein cydymffurfiaeth, ein camau gweithredu a'n cynnydd o ran ein targedau a'n nodau bioamrywiaeth i Lywodraeth Cymru bob blwyddyn, o dan Ddyletswydd Bioamrywiaeth a Chydnerthedd Ecosystemau yn Adran 6 o Ddeddf yr Amgylchedd (Cymru) 2016.

Bydd y cynllun hwn yn cael ei ddiweddarau a, phan fydd angen, yn adlewyrchu newidiadau yn y fframwaith rheoleiddio.





'Mae pwysau amgylcheddol yn achosi dirywiad bioamrywiaeth byd-eang ar gyfraddau na welwyd o'r blaen yn hanes pobl... Mae natur yn chwarae rhan hanfodol o ran darparu bwyd, ynni, meddyginiaethau ac adnoddau genetig. Mae'r gwasanaethau ecosystemau a ddarperir gan gynefinoedd cydnerth – fel amddiffyn rhag llifogydd a thynnu carbon deuocsid – hefyd yn mynd i gael eu colli... Os na wneir newidiadau nawr, bydd colledion bioamrywiaeth a'r effaith negyddol ar fanteision natur i bobl yn parhau.'

**Adroddiad ar Sefyllfa Adnoddau  
Naturiol, Cyfoeth Naturiol Cymru**



## Nodau ac amcanion

Nod y Cynllun Gweithredu Bioamrywiaeth hwn yw darparu trosolwg strategol o gadwraeth bioamrywiaeth o fewn Trafnidiaeth Cymru a nodi pa wybodaeth, data a mesurau sydd eu hangen er mwyn i ni fonitro'r targedau hyn a dangos ein cynnydd gyda'r rhain.

Mae'r cynllun hwn yn seiliedig ar bum prif amcan:

1. Dim colled net o ran bioamrywiaeth
2. Cyfathrebu a thryloywder
3. Prif ffrydio arferion gorau
4. Cydweithio
5. Mentrau bioamrywiaeth



## Dim colled net o ran bioamrywiaeth

Byddwn yn sicrhau na fydd dim colled net o ran bioamrywiaeth yn ein gweithrediadau erbyn 2024

Yn unol â'r Ddyletswydd ar Fioamrywiaeth a Chydnerthedd Ecosystemau o dan Adran 6 o Ddeddf yr Amgylchedd (Cymru), byddwn yn sicrhau bod dulliau priodol ar waith i warchod rhag colli bioamrywiaeth, sicrhau cyfleoedd i wella a hyrwyddo cydnerthedd ecosystemau yn ein gweithrediadau.

Gan ddefnyddio Metrig Bioamrywiaeth DEFRA fel arweiniad, byddwn yn treialu prosesau priodol i sicrhau ein bod yn gallu darparu mesur dibynadwy a chywir o'n heffeithiau ar fioamrywiaeth a lliniaru'r rhain lle bo angen, er mwyn sicrhau na fydd unrhyw Golled Net o ran Bioamrywiaeth, a lle bo'n bosibl, sicrhau Elw Net Bioamrywiaeth.

Er ein bod yn deall unrhyw effeithiau posibl o ganlyniad i'n gwaith, byddwn hefyd yn gwreiddio egwyddorion Dim Colled Net ac Enillion Net Bioamrywiaeth yn ein polisiau, ein strategaethau a'n gweithgareddau busnes bob dydd.

**Bydd elfennau creiddiol i gyflawni hyn yn y tymor hir yn cynnwys:**

### Casglu a rhannu data

Drwy greu 'cronfa ddata asedau' h.y. casglu amrywiaeth eang o ddata ecolegol yn ein rhwydwaith, byddwn yn gallu sefydlu gwaelodlin bioamrywiaeth ac, o ganlyniad, byddwn yn gallu deall yn well beth sydd gennym ar hyn o bryd, beth sydd angen ei ddiogelu, beth a allai effeithio neu'n gallu ei wella yn ein gweithrediadau.

Mae hyn yn cynnwys caniatáu i ni nodi pryd rydym yn cyflawni ein hamcanion Bioamrywiaeth - Dim Colled Net a'n Henillion Net. Mae hyn, yn ei dro, yn caniatáu i ni flaenoriaethu gwaith yn seiliedig ar 'rhagweld, atal, a gwella' yn hytrach nag 'ymateb a lliniaru'.

Yn ogystal â dadansoddiad lefel uchel o gynefinoedd gan ddefnyddio arolygon pen desg, byddwn yn defnyddio ffynonellau dibynadwy eraill o ddata o ganolfannau cofnodion amgylcheddol a chronfeydd data cynefinoedd/rhywogaethau mynediad agored.

Bydd hyn yn ei dro yn cael ei ategu gan waith dilysu yn ystod teithiau cerdded ar y safle, er mwyn ailasesu a/neu ddiweddarau ein data cynefinoedd a rhywogaethau.

### Rheoli gwybodus

Yn y tymor hwy, bydd ein cronfa ddata o asedau yn sail i'n cynlluniau rheoli llystyfiant blynyddol ac yn darparu cynlluniau rheoli penodol ar lefel safle, i warchod a/neu wella bioamrywiaeth mewn unrhyw ardal benodol.

Bydd defnyddwyr yn gallu mewngofnodi i'r gronfa ddata a gweld lle mae'r problemau a'r cyfleoedd ecolegol posibl (fel gwrthbwysu prosiectau gyda rhanddeiliaid lleol) wedi cael eu nodi. Bydd y wybodaeth hon hefyd yn caniatáu i ni weithredu strategaethau llwybr-cyfan ar gyfer bioamrywiaeth, wrth reoli llystyfiant yn rheolaidd.

## Ein prosiectau Plannu coed fel mesur lliniaru, oddi ar y safle yn Llan-wern

Fel rhan o'r mesurau lliniaru ar gyfer adeiladu Lein Gadw ar gyfer Digwyddiadau Mawr yn Llan-wern, cynigiwyd dull lliniaru ecolegol a oedd yn cynnwys creu a rheoli cynefinoedd ar y safle ac oddi arno, i sicrhau cynnydd net mewn bioamrywiaeth.

Defnyddiwyd cymhareb digolledu o 2:1, gyda thros 6ha o blanhigion newydd yn cynnwys cynefinoedd ar ac oddi ar y safle, i lliniaru am y 2.9 ha o gynefinoedd a fyddai'n cael eu colli o ganlyniad i'r datblygiad. Roedd hyn yn cynnwys coetir gwlyb, coetir llydanddail a phlannu prysgwydd er budd pathewod, ymlusgiaid, ystlumod ac adar. Roedd mesurau lliniaru ychwanegol ar y safle yn cynnwys rheoli coetiroedd tymor hir, gosod blychau cynefinoedd a chreu ardal bwrpasol i'w diogelu.



## Cyfathrebu a thryloywder

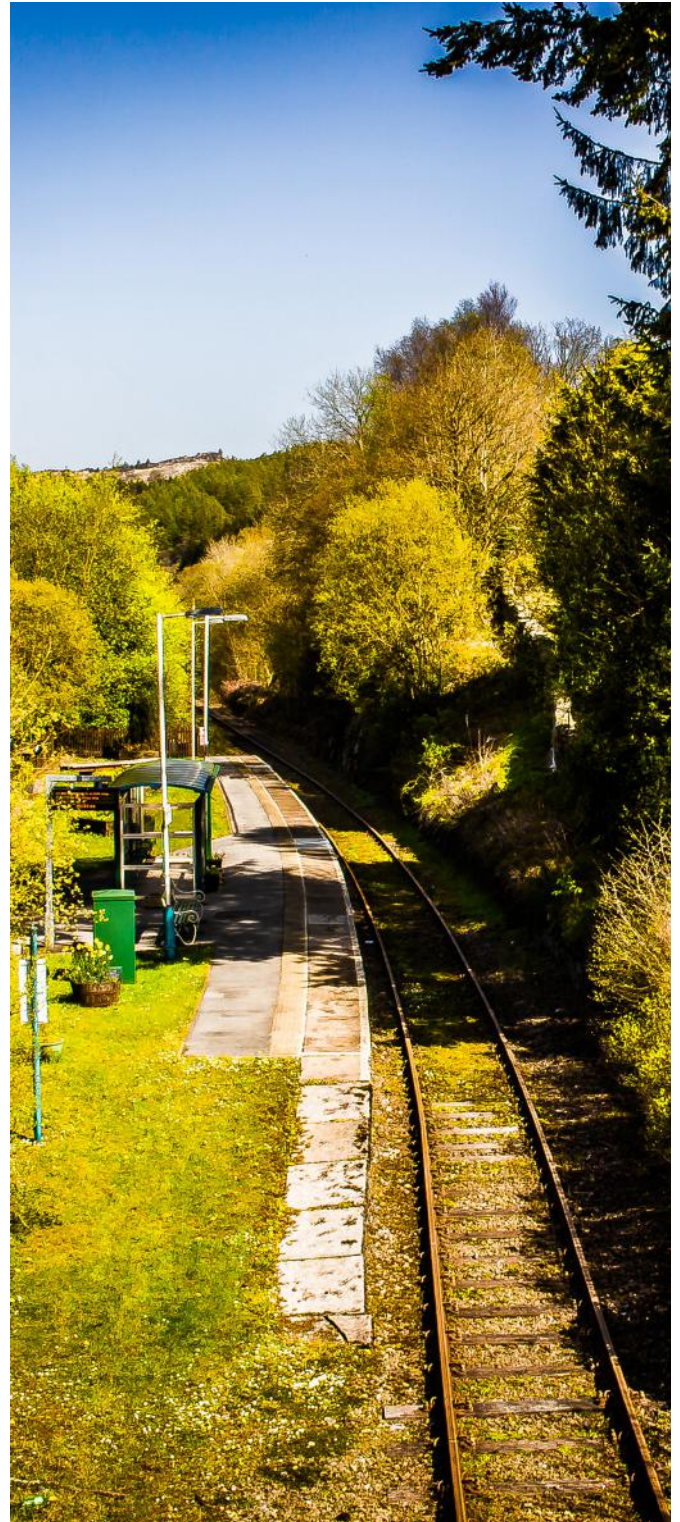
Rydym yn addo cyfathrebu ac ymgysylltu â'n staff, rhanddeiliaid a'r cyhoedd am y gwaith rydym yn ei wneud a pham

cyhoedd am y gwaith rydym yn ei wneud a pham Mae bod yn agored ac yn dryloyw am ein gweithrediadau – yn fewnol (gan gynnwys ein staff ochr rheilffyrdd) ac yn allanol – i'n rhanddeiliaid ac i'r cyhoedd – yn bwysig iawn fel bod pawb yn deall beth, pryd, sut a pham rydym yn gwneud y gwaith rydym yn ei wneud.

Er enghraifft, er mwyn sicrhau cyfanrwydd y rhwydwaith, mae'n rhaid i ni weithiau dynnu coed a llystyfiant sy'n peri risg i'n seilwaith trafndiaeth ac (felly) i'r cymunedau lle rydym yn gweithio. Rydym yn cydnabod yr effaith y mae hyn yn ei chael ar fioamrywiaeth a sut y gall hyn effeithio ar eraill, gan gynnwys ein cymdogion.

Byddwn yn glir ac yn dryloyw ynghylch hyd, graddfa a rhesymau ein gweithrediadau a'n gwaith cysylltiedig, a fydd yn cael ei gyfleu mewn amrywiaeth o ffyrdd gan gynnwys dolenni gwe pwrpasol ar ein gwefan a thrwy ein llwyfannau cyfryngau cymdeithasol. Bydd y rhain yn cynnwys gwybodaeth fanwl am beth i'w ddisgwyl, a sut mae unrhyw ran benodol o'n gwaith yn gysylltiedig â'r cynllun hwn.

Drwy weithio gyda'n cymdogion ac ymgysylltu â'n rhanddeiliaid, gallwn weithio'n well – gyda'n gilydd – i gyflawni ein nodau bioamrywiaeth.



## Prif ffrydio arferion gorau

Rydyn ni'n prif ffrydio bioamrywiaeth yn ein gweithrediadau fel mater o drefn, bob amser yn seiliedig ar arferion gorau

Byddwn yn prif ffrydio bioamrywiaeth yn ein penderfyniadau a'n gweithrediadau fel mater o drefn; pan fydd llywodraethu priodol wedi'i wreiddio a'i gymeradwyo ar lefel bwrdd, adran a phrosiect. Bydd hyn yn sicrhau bod bioamrywiaeth yn cael ei chynnwys ochr yn ochr â chyflawni ein gwaith adeiladu a chynnal a chadw a rheoli asedau, ar yr un pryd â sicrhau bod amodau iechyd a diogelwch yn cael eu bodloni. Bydd egwyddorion arferion gorau sylfaenol ar gyfer ecoleg a bioamrywiaeth yn cael eu defnyddio yn unol â'n hamcan bioamrywiaeth Dim Colled Net, gan ddefnyddio'r hierarchaeth lliniaru bob amser ym mhob achos: Osgoi > Lleihau > Lliniaru > Gwrthbwyso.

Drwy ddefnyddio'r dull hwn, gallwn reoli ein risgiau amgylcheddol yn well drwy gynllunio, monitro, adolygu a, lle bo'n briodol, newid ein gweithredoedd.

Mae hyn yn cynnwys chwilio'n rheolaidd am gyfleoedd i wella cydnerthedd ein hecosystemau drwy ddiogelu, cysylltu, gwella a chreu'r rhain yn ein gweithrediadau, fel rheoli llystyfiant wedi'i dargedu a phlannu coed yn strategol. Wrth wneud hyn, byddwn hefyd yn edrych ar gyfleoedd i integreiddio'r gwaith o ddarparu gwasanaethau ecosystem ehangach, fel rheoli carbon, dŵr a llifogydd.

Bydd hyfforddiant ar gyfer ein staff a'n contractwyr yn rhan annatod o'r amcan hwn, gydag adnoddau priodol yn eu lle ar gyfer yr holl staff sydd ei angen. Bydd ein rheolwyr asedau tir, ein peirianwyr a'n staff ochr rheilffyrdd yn cael eu cynghori a'u hyfforddi i adnabod cyfleoedd rheoli cynefinoedd a risgiau i fioamrywiaeth.

Drwy weithio'n agos gyda'n staff a'n rhanddeiliaid i gefnogi newid, byddwn yn creu newid mewn diwylliant lle mae bioamrywiaeth yn cael ei choleddu ar bob lefel.



## Ein prosiectau: Llinellau Craidd y Cymoedd

Bydd cynnwys bioamrywiaeth yn briodol yn rhan annatod o reoli llystyfiant a phrotocolau safonol ar Llinellau Craidd y Cymoedd. Er enghraifft, amllder ac amseru gwaith torri, ardaloedd hollbwysig i'w diogelu a chyfleoedd i wella.

Mae hyn yn cynnwys rheolaeth hirdymor priodol ac wedi'i dargedu a bioddigolwch, fel mater o drefn ar gyfer rhywogaethau a chlefydau estron goresgynnol, sy'n gallu achosi i'n rhywogaethau brodorol ddirywio.

Er enghraifft, mae clefyd coed ynn (*Hymenoscyphus fraxineus*) yn glefyd ffwngaid cronig sydd eisoes wedi difrodi llawer o goed ynn ledled Ewrop, a gallai arwain at golli dros 90% o un o'n coed llydanddail mwyaf cyffredin.

## Cydweithio ac ymgysylltu

Mae cydweithredu ac ymgysylltu â rhanddeiliaid, sefydliadau bywyd gwylt a chymunedau lleol yn hynod werthfawr ac mae'n hanfodol i sicrhau hirhoedledd a llwyddiant parhaus unrhyw waith cadwraeth bioamrywiaeth a wnawn nawr, ac yn y dyfodol

Trwy weithio'n agos gydag eraill, gallwn wneud penderfyniadau gwell, mwy gwybodus - er enghraifft cysylltu enillion net bioamrywiaeth prosiect â blaenoriaethau cadwraeth natur lleol. Over the next five years, we plan to work closely with key bodies, organisations and groups, such as:

- Llywodraeth Cymru
- Partneriaid cymunedol
- Rhwydwaith Gweithredu Plaladdwyr
- Y Cyngor Coed
- Ymddiriedolaethau Bywyd Gwylt Lleol
- Adnoddau Naturiol Cymru
- Network Rail
- Partneriaeth Bioamrywiaeth Cymru
- Grŵp Rhywogaethau Anffordrol Goresgynol Cymru
- Grwpiau cadwraeth natur lleol

Rydym hefyd yn cymryd rhan yn Community Rail; strategaeth lywodraethol sy'n ceisio cynnwys pobl leol yn natblygiad a gwelliant yr amgylchedd rheilffordd. Mae Partneriaethau Cymunedol yn grwpiau o bobl ymroddedig sy'n gweithio gyda'r diwydiant rheilffyrdd ac Awdurdodau Lleol i hyrwyddo rheilffyrdd a gwella gorsafoedd, gwasanaethau a mynediad. Trwy hyn gallwn wella ein dealltwriaeth o anghenion ein cymunedau ar hyn o bryd ac yn y dyfodol, a fydd yn dylanwadu'n gadarnhaol ar ein gweithrediadau.



## Ein prosiectau:

### Mabwysiadwyr Gorsaf

Nod ein cynllun Mabwysiadu Gorsaf yw gwella cysylltiadau a pherthnasoedd â chymunedau lleol ger gorsafoedd rheilffordd.

Trwy'r partneriaethau hyn gallwn hyrwyddo'r defnydd o fannau gwyrdd a seilwaith yn ein gorsafoedd neu o'u cwmpas i wella gwytnwch ecosystemau. Rydym yn bwriadu cynyddu nifer y gorsafoedd mabwysiedig yn ystod yr ychydig flynyddoedd nesaf.

Mae gennym lawer o enghreifftiau gwych lle mae gwirfoddolwyr yn cynnal gerddi gorsaf i safon uchel iawn, hyd yn oed yn ennill gwobrau cenedlaethol.





## Mentrau bioamrywiaeth

Mae ein hymrwymiad i fioamrywiaeth yn ymestyn ymhell y tu hwnt i wneud yr hyn y mae'n rhaid i ni ei wneud – rydym eisiau gwneud popeth o fewn ein gallu i gynyddu bioamrywiaeth ac mae gennym weledigaethau uchelgeisiol ar gyfer sut y gallwn wneud hyn. Rydym eisiau gosod esiampyl fel arweinydd mewn rhwydweithiau trafndiaeth trefol a gwledig, a hyrwyddo Cymru fel un sy'n arwain y ffordd fel cyrchfan twristiaeth gynaliadwy o'r radd flaenaf

### **Byddwn yn buddsoddi mewn amrywiaeth o nodweddion a fydd yn gwella bioamrywiaeth, fel:**

- Byddwn yn ymrwymo i gronfa seilwaith gwyrdd bob 5 mlynedd i gefnogi mentrau ein Cynllun Gwella Gorsafoedd, fel toeau gwyrdd ar lochesi beiciau a waliau byw mewn gorsafoedd.
- Byddwn yn datblygu Gorsafoedd Gwyrdd ac yn rhoi mwy o waith celf yn y gorsafoedd er mwyn gwneud yn siŵr eu bod nhw'n llawn cymeriad ac yn adlewyrchu eu tirnodau lleol.
- Byddwn yn cefnogi Cronfa Menter Bioamrywiaeth a fydd yn annog elusennau a sefydliadau academaidd i weithredu mentrau fel blychau cynefin, gwestai pryfed a garddio bywyd gwyllt o amgylch ein rhwydwaith rheilffyrdd ac yn yr amgylchedd ehangach.

- Byddwn ni'n dod o hyd i gyfleoedd i sicrhau bod ein hasedau tir yn cael cymaint o fudd â phosibl o ran bioamrywiaeth, gan gynnwys adfer ecosystemau sydd wedi dirywio a phlannu gwrychoedd i fod yn ffensys ffin newydd, fel strwythurau ffin amgen pan fo'n bosibl
- Rydyn ni'n gweithio ar amrywiaeth o fentrau sydd â'r nod o ddiogelu pryfed peillio, gan gynnwys lleihau plaladdwyr wrth reoli'r tir a phlannu sy'n gyfeillgar i bryfed peillio.

Mae'r cynlluniau hyn yn cynnwys canfod buddsoddiad addas a chyfleoedd cyllido i'n helpu i gyflawni ein nodau.

## Atodiad 1: Deddfwriaeth a pholisi

Deddfwriaeth,  
cynlluniau a pholisiau  
allweddol y DU ar  
gyfer bioamrywiaeth  
a chadwraeth yng  
Nghymru a'r DU

Deddfwriaeth/Polisi	Disgrifiad
Deddf yr Amgylchedd (Cymru) 2016	Mae Deddf yr Amgylchedd (Cymru) yn sefydlu'r ddeddfwriaeth sydd ei hangen i gynllunio a rheoli adnoddau naturiol Cymru mewn ffordd fwy rhagweithiol, cynaliadwy a chydgyssylltiedig. Y nod yw rheoli adnoddau naturiol yn gynaliadwy mewn ffordd a chyfradd sy'n diwallu anghenion cenedlaethau'r presennol heb amharu ar anghenion cenedlaethau'r dyfodol. Mae'r Ddeddf hefyd yn cynnwys dyletswydd ar Weinidogion Cymru i baratoi a chyhoeddi rhestr o'r organeddau byw a'r mathau o gynefinoedd sydd bwysicaf at ddibenion cynnal a gwella bioamrywiaeth mewn perthynas â Chymru. Mae adran 7 o'r Ddeddf yn disodli'r ddyletswydd yn adran 42 o Ddeddf yr Amgylchedd Naturiol a Chymunedau Gwledig 2006.
Deddf Llesiant Cenedlaethau'r Dyfodol (Cymru) 2015	Mae Deddf Llesiant Cenedlaethau'r Dyfodol yn ei gwneud yn ofynnol i gyrff cyhoeddus yng Nghymru feddwl am effaith hirdymor eu penderfyniadau, gweithio'n well gyda phobl, cymunedau a'i gilydd, ac atal problemau parhaus fel tlodi, anghydraddoldebau iechyd a newid yn yr hinsawdd. O dan Adran 10 (1) y Ddeddf, mae gofyniad am ddangosyddion allweddol a elwir yn Ddangosyddion Cenedlaethol. Y rhai sy'n ymwneud ag ecoleg yw: Dangosydd Cenedlaethol 43 – Ardaloedd o ecosystemau iach yng Nghymru a Dangosydd Cenedlaethol 44 – Statws amrywiaeth biolegol yng Nghymru
Deddf Bywyd Gwyllt a Chefn Gwlad 1981 (fel y'i diwygiwyd)	Deddf Bywyd Gwyllt a Chefn Gwlad 1981 (fel y'i diwygiwyd) yw'r prif ddull ar gyfer amddiffyn anifeiliaid, planhigion a chynefinoedd yn y DU yn ddeddfwriaethol. Mae hyn yn cynnwys atal planhigion goresgynnol rhag lledaenu yn y gwyllt, wedi'i restru o dan Atodlen 9 i'r Ddeddf.
Y Gyfarwyddeb Cynefinoedd	Mae Cyfarwyddeb Cynefinoedd 1992 (Cyfarwyddeb 92/43/EEC) yn nodi'r fframwaith cyfreithiol sy'n ei gwneud yn ofynnol i aelod-wladwriaethau'r UE ddiogelu safleoedd cynefin sy'n cynnal rhywogaethau bregus a gwarchoddedig, fel y'i rhestrir yn y Gyfarwyddeb. Mae'r angen am asesiad o'r effeithiau ar safleoedd Natura 2000 (enw cyfunol safleoedd dynodedig Ewropeaidd, gan gynnwys Ardaloedd Gwarchodaeth Arbennig ac Ardaloedd Cadwraeth Arbennig) wedi'i nodi yn Erthygl 6 y Gyfarwyddeb. Mae'r Gyfarwyddeb yn cael ei throsi i gyfraith y DU drwy Reoliadau Gwarchod Cynefinoedd a Rhywogaethau 2017 (y "Rheoliadau Cynefinoedd") a Deddf Bywyd Gwyllt a Chefn Gwlad 1981 (fel y'i diwygiwyd).
Gorchymyn Rhywogaethau Goresgynnol Estron (Gorfodi a Thrwyddedu) 2019	Mae'r Gorchymyn hwn yn caniatáu gorfodi Rheoliad Rhywogaethau Estron Goresgynnol 1143/2014 yr UE ar atal a rheoli rhywogaethau goresgynnol estron o blanhigion ac anifeiliaid yng Nghymru a Lloegr, gan gynnwys y trwyddedau, y caniatâd a'r rheolau perthnasol ar gyfer cadw rhywogaethau goresgynnol estron. Mae'r rhain yn rhywogaethau sy'n peri risg o effeithiau niweidiol ledled y DU, fel bod angen gweithredu wedi'i dargedu ledled y DU.

<p>Deddf Cynllunio Tref a Gwlad (Asesiad o'r Effaith Amgylcheddol) Rheoliadau 2017</p>	<p>Mae'r rheoliadau'n nodi gweithdrefn ar gyfer nodi'r prosiectau hynny a ddylai fod yn destun Asesiad o'r Effaith Amgylcheddol, ac ar gyfer asesu, ymgynghori a dod i benderfyniad ar y prosiectau hynny sy'n debygol o gael effeithiau amgylcheddol sylweddol ar fioamrywiaeth, treftadaeth ddiwylliannol, pridd, hinsawdd, dŵr a thirwedd.</p>
<p>Polisi Cynllunio Cymru 2018</p>	<p>Mae Polisi Cynllunio Cymru yn nodi polisiau cynllunio defnydd tir Llywodraeth Cymru. Prif amcan Polisi Cynllunio Cymru yw sicrhau bod y system gynllunio'n cyfrannu at gyflawni datblygu cynaliadwy ac yn gwella llesiant cymdeithasol, economaidd, amgylcheddol a diwylliannol Cymru (gan gynnwys bioamrywiaeth a rhwydweithiau ecolegol) fel sy'n ofynnol dan Ddeddf Cynllunio (Cymru) 2015, Deddf Llesiant Cenedlaethau'r Dyfodol (Cymru) 2015 a deddfwriaeth allweddol arall.</p>
<p>Polisi Adnoddau Naturiol 2017</p>	<p>Mae'r Polisi Adnoddau Naturiol hwn yn canolbwyntio ar wella'r ffordd mae adnoddau naturiol yn cael eu rheoli. Mae hyn yn rhan allweddol o'r fframwaith cyflawni ar gyfer rheoli adnoddau naturiol yn gynaliadwy, a sefydlwyd gan Ddeddf yr Amgylchedd (Cymru). Mae hefyd yn hanfodol os yw cenedlaethau'r presennol a'r dyfodol am barhau i fwynhau'r manteision y maent yn eu darparu. O'r herwydd, mae hefyd yn allweddol at gyflawni Deddf Llesiant Cenedlaethau'r Dyfodol.</p>
<p>Cynllun Amgylchedd 25 Mlynedd 2018</p>	<p>Mae'n gosod nodau ar gyfer gwella'r amgylchedd o fewn cenedlaeth a'i adael mewn gwell cyflwr nag a gawsom ef. Mae'n nodi sut y byddwn ni yn y llywodraeth yn gweithio gyda chymunedau a busnesau i wneud hyn. Mae hyn yn cynnwys aer a dŵr glân, planhigion a bywyd gwylt sy'n ffynnu, lleihau'r risgiau o beryglon amgylcheddol, defnyddio adnoddau naturiol yn gynaliadwy, lliniaru newid yn yr hinsawdd a gwella bioddiogelwch.</p>
<p>Confensiwn Rhaglen Amgylcheddol y Cenedloedd Unedig ar Amrywiaeth Fiolegol 1992 a Deddf Cefn Gwlad a Hawliau Tramwy 2000</p>	<p>Mae Deddf Cefn Gwlad a Hawliau Tramwy 2000 yn darparu fframwaith statudol ar gyfer cadwraeth bioamrywiaeth. Mae'r Ddeddf yn gosod dyletswydd ar Adrannau'r Llywodraeth a Chynulliad Cenedlaethol Cymru i roi sylw i gadwraeth bioamrywiaeth a chynnal rhestrau o rywogaethau a chynefinoedd y dylid cymryd neu hyrwyddo camau cadwraeth ar eu cyfer, yn unol â'r Confensiwn ar Amrywiaeth Fiolegol.</p>
<p>Ail Adroddiad ar Sefyllfa Adnoddau Naturiol (SoNaRR2020)</p>	<p>Mae Adroddiad ar Sefyllfa Adnoddau Naturiol Cyfoeth Naturiol Cymru yn nodi cyflwr adnoddau naturiol Cymru ac yn adeiladu ar y sylfaen dystiolaeth yn yr Adroddiad ar Sefyllfa Adnoddau Naturiol cyntaf (2019). Mae'r adroddiad yn dangos rhai o'r heriau, y blaenoriaethau a'r cyfleoedd allweddol ar gyfer rheoli adnoddau naturiol yn gynaliadwy.</p>
<p>Cynllun Adfer Natur Cymru</p>	<p>Yn integreiddio ac yn adlewyrchu Polisi Adnoddau Naturiol Llywodraeth Cymru, sy'n cyd-fynd â'r dystiolaeth, y blaenoriaethau, yr amcanion a rhwymedigaethau adrodd Llywodraeth Cymru, gweithredoedd rhanddeiliaid ar fioamrywiaeth ac yn nodi'r camau pellach sydd eu hangen yn y tymor byr a'r tymor hir.</p>



TRAFNIDIAETH CYMRU  
TRANSPORT FOR WALES