

Adroddiad Dyletswydd Adran 6 2022

Trafnidiaeth Cymru



TRAFNIDIAETH CYMRU  
TRANSPORT FOR WALES

## Cyflwyniad

### Trosolwg

Mae Trafnidiaeth Cymru (TrC) yn gwmni nid-er-elw sy'n canolbwyntio ar gwsmeriaid. Mae wedi ymroi i sbarduno nod Llywodraeth Cymru o drawsnewid y rhwydwaith trafndiaeth.

Rydyn ni wedi ymrwymo i ddarparu rhwydwaith trafndiaeth aml-ddull sy'n hygyrch, yn gynaliadwy ac yn effeithlon, gan wneud yn siŵr bod cynaliadwyedd yn rhan annatod drwyddo draw.

Ein nod yw darparu gwasanaeth effeithlon o ansawdd uchel gan leihau ein heffaith ar yr amgylchedd o'n cwmpas yn ogystal â manteisio i'r eithaf ar gyfleoedd bioamrywiaeth.



## Ein gweithrediadau

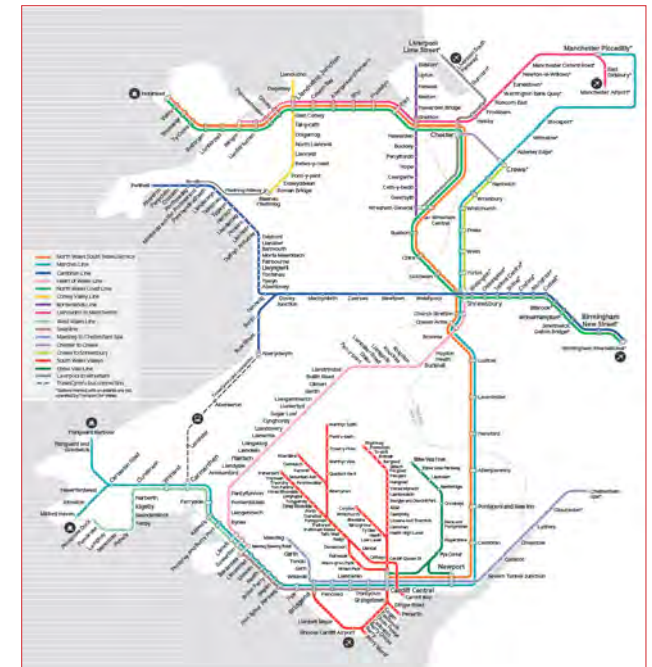
Fel sefydliad Cymru gyfan sy'n gweithredu ledled Cymru a'r Gororau, rydyn ni'n defnyddio ein dealltwriaeth leol er budd ein cwsmeriaid.

Mae Llywodraeth Cymru yn ymddiried yn TrC fel partner cyflenwi. Rydyn ni'n ymgysylltu â'r Adran Drafnidiaeth mewn cysylltiad â rhannau o wasanaeth rheilffyrdd Cymru a'r Gororau sy'n rhedeg yn Lloegr, ac â Network Rail ar draws Cymru gyfan a'r Gororau.

Mae TrC yn gyfrifol am ddatblygu Metro Gogledd Cymru a Metro De Cymru ac uwchraddio a datblygu ein rheilffyrdd, gan gynnwys trydaneiddio Llinellau Craidd y Cymoedd, a ddaeth yn eiddo i ni yn 2020

O ystyried graddfa tirwedd gweithrediadau TrC ar draws Cymru a'r Gororau, ac o ystyried natur nifer o'r asedau ar ochr y rheilffyrdd rydyn ni'n berchen arnyn nhw ac yn gweithredu arnyn nhw (gwyddys bod coridorau rheilffyrdd yn darparu cynefinoedd gwerthfawr ar gyfer bywyd gwylt brodorol) rydyn ni'n cydnabod pwysigrwydd, cyfrifoldeb a'r cyfleoedd sydd gennym o ran bioamrywiaeth, ei gwydnwch a'i diogelu.

Rydyn ni hefyd yn cydnabod bod yn rhaid i ni reoli ein rheilffyrdd i fod yn ddiogel i'n staff a'n teithwyr, ac y gallai hyn weithiau wrthdaro'n uniongyrchol â bywyd gwylt. Er mwyn gwneud hyn, mae angen cydweithrediad a chefnogaeth ar draws y sefydliad.



## Cynghrair Craidd Bioamrywiaeth

Ffurfiodd Trafnidiaeth Cymru y Gynghrair Craidd mewn partneriaeth â Balfour Beatty, Siemens Mobility, Alun Griffiths Contractors Ltd ac Amey Infrastructure Wales.

Bydd y Gynghrair Craidd yn cyflawni Prosiect Trawsnewid Llinellau Craidd y Cymoedd ar y cyd; gan ffurfio rhan bwysig o brosiect Metro De Cymru i wella ac adnewyddu asedau presennol ar draws y rhanbarth.

Mae hwn yn brosiect datblygu economaidd gwerth £738m - gan gynnwys gwaith trydaneiddio 25kV ar hyd y llwybr - i alluogi gwasanaethau amlach, mwy o gapasiti, profiad gwell i gwsmeriaid a seilwaith newydd mwy gwyrdd, mwy cynhwysfawr a chymhleth yng Nghymru ers cenhedlaeth. Bydd hyn yn gwella cysylltedd yn sylweddol ledled De Cymru ac yn darparu mynediad at swyddi, gweithgareddau hamdden a chyfleoedd eraill

## Cynllun Gweithredu

Mae Cynllun Gweithredu Bioamrywiaeth TrC (2021-2026) yn nodi ein prif amcanion a thargedau mewn perthynas â bioamrywiaeth yn y sefydliad.

Mae'r rhain yn cynnwys:

- » Budd Net i Fioamrywiaeth
- » Cyfathrebu ac Ymgysylltu
- » Prif Ffrydio Arferion Gorau
- » Cydweithio
- » Mentrau Bioamrywiaeth

Mae'r Cynllun Gweithredu Bioamrywiaeth wedi'i ddylunio i fod yn ddogfen fyw; caiff ei hadolygu bob blwyddyn a'i diweddarau yn ôl yr angen (e.e. newidiadau mewn deddfwriaeth). Mae'r Cynllun Gweithredu Bioamrywiaeth wedi cael ei gymeradwyo a'i ymgorffori ar lefel sefydliadol a chorfforaethol a'i nod yw dangos ymrwymiad a rhwymedigaethau TrC o dan Ddyletswydd Adran 6 o Ddeddf yr Amgylchedd (Cymru) 2016.

## Transport for Wales Biodiversity Action Plan 2021-2026



Deddfwriaethau,  
polisiau ac ysgogwyr  
allweddol



## Deddf yr Amgylchedd (Cymru) 2016 – dyletswydd Adran 6

Fel corff cyhoeddus, o dan Adran 6 o Ddeddf yr Amgylchedd (Cymru) 2016 mae dyletswydd arnom i gynnal a gwella bioamrywiaeth, hybu cadernid ecosystemau a gwreiddio'r gwaith o ystyried y rhain mewn gweithgareddau o ddydd i ddydd, polisiâu, cynlluniau, rhaglenni a phrosiectau. Yn TrC, rydyn ni'n gwneud hyn ar raddfa leol a thirwedd.

Mae'r adroddiad hwn yn bodloni'r gofynion i adrodd ar ein gweithredoedd o dan ddyletswydd Adran 6 (dyletswydd A6 o hyn ymlaen) drwy baratoi a chyhoeddi cynllun sy'n nodi'r hyn rydyn ni'n bwriadu ei wneud a darparu enghreifftiau allweddol o'r ffyrdd rydyn ni'n cydymffurfio â'r ddyletswydd A6.

O dan Ddyletswydd Gweinidog Cymru, mae'n rhaid i TrC adrodd ar ein cynnydd yn unol â Dyletswydd A6 o Ddeddf yr Amgylchedd (Cymru) 2016.



**Mae dyletswydd Adran 6 yn gorchymyn awdurdodau cyhoeddus i gynnal a chadw a gwella bioamrywiaeth i'r graddau sy'n briodol ac yn gyson â gweithredu eu swyddogaethau, ac wrth wneud hynny, hyrwyddo cadernid ecosystemau"**

---

## Rhywogaethau a chynefinoedd â blaenoriaeth

Roedd Deddf yr Amgylchedd Cymru wedi disodli dyletswydd Adran 42 Deddf yr Amgylchedd Naturiol a Chymunedau Gwledig ar Weinidog Cymru i gyhoeddi, adolygu a diwygio rhestrau o Rywogaethau â Blaenoriaeth a Chynefinoedd â Blaenoriaeth yng Nghymru sydd, yn eu barn nhw, ag arwyddocâd allweddol i gynnal a chadw a gwella bioamrywiaeth mewn perthynas â Chymru.

O dan Adran 6 o Ddeddf yr Amgylchedd Cymru, mae'n rhaid i Awdurdodau Cyhoeddus roi sylw dyledus i'r canlynol:

- » Rhywogaethau a Chynefinoedd â Blaenoriaeth a restrir o dan Adran 7,
- » Datganiadau Ardal perthnasol mewn ardaloedd lle mae'r awdurdod cyhoeddus yn arfer ei swyddogaethau, ac;
- » Adroddiad ar Sefyllfa Adnoddau Naturiol 2016 Cyfoeth Naturiol Cymru a gyhoeddwyd yn 2020.



## Deddf Llesiant Cenedlaethau'r Dyfodol (Cymru)

Mae Deddf Llesiant Cenedlaethau'r Dyfodol (Cymru) 2015 yn ei gwneud yn ofynnol i gyrff cyhoeddus yng Nghymru feddwl am effaith well gyda phobl, cymunedau a'i gilydd, ac atal problemau parhaus fel tlodi, anghydraddoldebau iechyd a newid yn yr hinsawdd.

Mae gan TrC ddyletswydd o dan y Ddeddf i feddwl am effaith hirdymor penderfyniadau gweithredol o dan y saith nod llesiant, gan gynnwys ymgysylltu â'r gymuned, a mesurau ataliol ar gyfer cenedlaethau'r dyfodol, fel newid yn yr hinsawdd. Mae hyn yn cynnwys cysylltu ein gwaith â'r pum ffordd o weithio o dan y Ddeddf: Cydweithio, Integreiddio, Cynnwys, Hirdymor, ac Atal.

O ran bioamrywiaeth, mae nod Cymru Gydnherth yn berthnasol iawn i'r adroddiad hwn.

Yn ei hanfod, mae hyn yn golygu bod yn rhaid i ni gymryd camau i warchod a gwella bioamrywiaeth a meithrin ecosystemau cadarn; fel eu bod yn dal i ffynnu, cynyddu a pharhau ar gyfer cenedlaethau'r dyfodol. Gan fod ecosystemau'n gymhleth ac weithiau'n gallu cymryd miloedd o flynyddoedd i ail-sefydlogi, mae hyn yn hollbwysig.

Mae'r rheilffyrdd yn chwarae rôl allweddol o ran bioamrywiaeth, nid yn unig o ran graddfa'r dylanwad y mae rheilffyrdd yn ei gael ar y dirwedd drwy ddefnyddio a rheoli asedau tir (gan ddarparu coridorau nad oes neb yn tarfu arnynt i fywyd gwylt ar draws ardaloedd helaeth) ond hefyd o ran darparu trafniadaeth integredig a chynaliadwy ar gyfer y cyhoedd a chenedlaethau'r dyfodol ledled Cymru.

Mae'r rheilffyrdd hefyd yn hwyluso mynediad at fannau gwyrdd a gweithgareddau hamdden; gan gyfrannu'n gadarnhaol at lesiant, cymunedau ac iechyd gwell i lawer o bobl.



**// Cenedl sy'n cynnal ac yn gwella amgylchedd naturiol bioamrywiol gyda ecosystemau iach gweithredol sy'n cynnal cydnherthedd cymdeithasol, economaidd ac ecolegol a'r gallu i addasu i newid**



## Polisiau, adroddiadau a datganiadau

Mae Deddf yr Amgylchedd (Cymru) 2016 yn defnyddio tri ysgogwr allweddol (a gynhyrchwyd gan Gyfoeth Naturiol Cymru) i ganolbwyntio ar amcanion hanfodol i gyflawni newid hyfyw o ran Rheoli Adnoddau Naturiol yn Gynaliadwy yng Nghymru:

### 1. Datganiadau Ardal

Paratowyd saith Datganiad Ardal sy'n cwmpasu Cymru, ac mae pob un yn amlinellu'r heriau allweddol sy'n wynebu'r ardal benodol honno, yr hyn y gall pob un ohonom ei wneud i ymateb i'r heriau hynny, a sut y gallwn reoli ein hadnoddau naturiol yn well er budd cenedlaethau'r dyfodol.

Gyda'i gilydd, gellir ystyried bod y saith Datganiad Ardal yn ymateb cydweithredol i'r hyn a elwir yn Bolisi Adnoddau Naturiol, a gyhoeddwyd gan Lywodraeth Cymru yn 2017, sy'n nodi'r prif heriau a chyfleoedd ar gyfer rheoli adnoddau naturiol Cymru yn gynaliadwy i'r dyfodol.

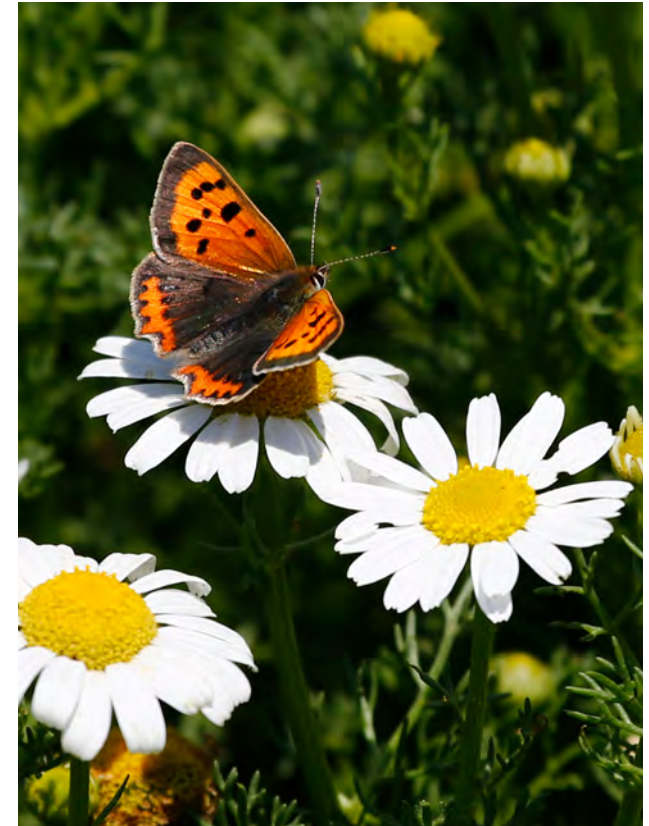
Mae Datganiad Ardal De-ddwyrain Cymru yn arbennig o berthnasol i TrC mewn perthynas â dyletswydd S6 fel y mae Datganiad Ardal Canol De Cymru; lle rydyn ni'n berchen ar Linellau Craidd y Cymoedd (y tu allan i hyn; mae'r tir yn cael ei reoli gan Network Rail) ac felly mae gennym awdurdodaeth lawn dros agweddau anweithredol pwysig fel rheoli a defnyddio tir yn yr ardal hon.

### 2. Adroddiad ar Sefyllfa Adnoddau Naturiol

Nod yr ail Adroddiad ar Sefyllfa Adnoddau Naturiol yw diogelu'r amgylchedd ar gyfer cenedlaethau'r dyfodol ac ail-werthuso sut rydyn ni'n defnyddio ein hasedau naturiol i fynd i'r afael â'r bygythiadau deul sy'n deillio o argyfyngau hinsawdd a natur.

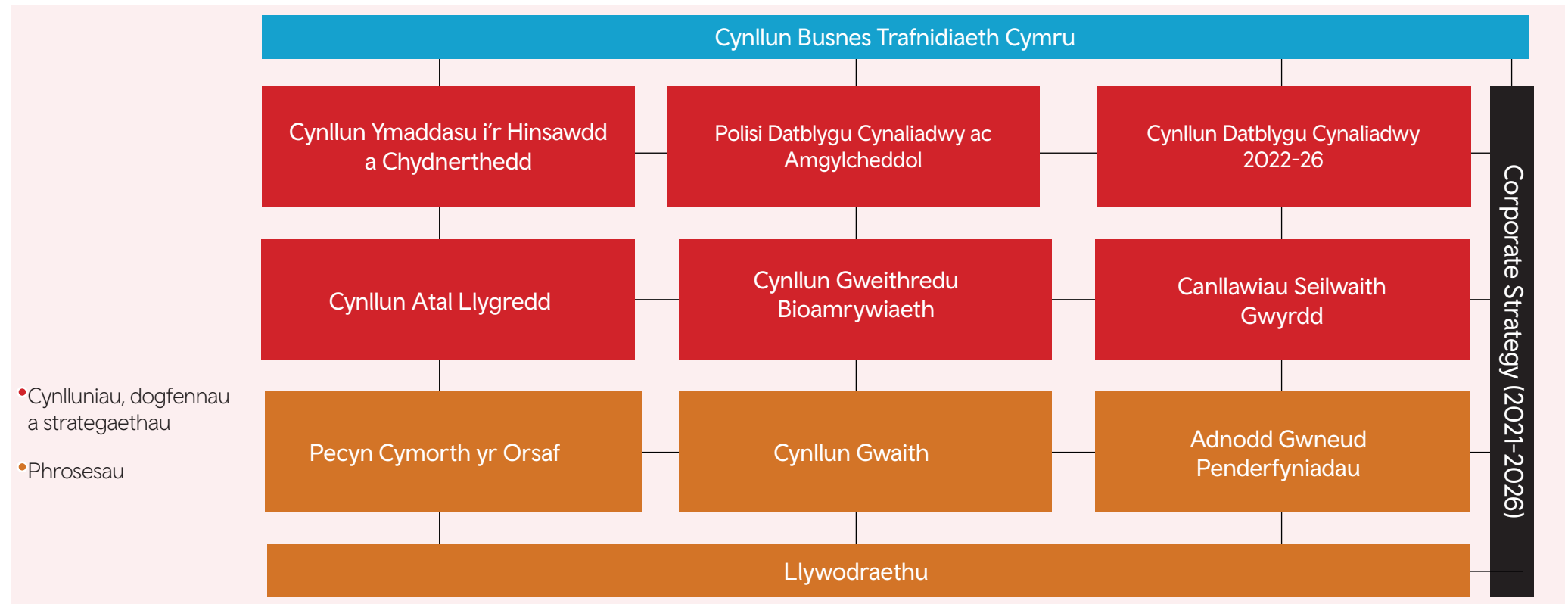
### 3. Polisi Adnoddau Naturiol

TPrif ffocws y Polisi Adnoddau Naturiol yw gwella'r ffordd rydyn ni'n rheoli ein hadnoddau naturiol. Mae'r polisi yn nodi sut gall polisiau Llywodraeth Cymru gyflawni amcanion economaidd ac amgylcheddol yn ogystal â chyflawni ar draws Nodau Llesiant Deddf Llesiant Cenedlaethau'r Dyfodol.



## Dogfennau mewnol ategol

Mae strategaethau, cynlluniau a pholisïau eraill ar draws y sefydliad yn cefnogi ein Cynllun Gweithredu Bioamrywiaeth. Mae rhagor o fanylion ar gyfer pob un yn yr adran ganlynol.



## Ein cynlluniau a phrosesau ategol

### Cynllun Ymaddasu i'r Hinsawdd a Chydnerthedd

ae ein Cynllun Ymaddasu i'r Hinsawdd a Chydnerthedd wedi cael ei ddatblygu i ddarparu'r cyfeiriad strategol a'r llywodraethu gofynnol ar gyfer cynyddu lefel ymateb y sefydliad i risgiau sy'n gysylltiedig â'r hinsawdd.

Nod y Cynllun yw sicrhau bod TrC yn adnabod, yn cofnodi, ac yn lliniaru ei risgiau o ran hinsawdd yn llawn ar draws ein rhwydweithiau a'n gweithrediadau drwy ymrwymo i wreiddio cadernid hinsawdd ym mhopeth a wnawn.

Gan gydnabod y cysylltiadau cynhenid rhwng cadernid a'r argyfwng ym myd natur, mae ein cynllun gweithredu cadernid hinsawdd strategol yn canolbwyntio ar y cyd-fanteision y gellir eu gwireddu os byddir yn cymryd camau effeithiol i ymaddasu. Mae'n hanfodol ein bod yn adfer ein mannau naturiol a'n bioamrywiaeth fel bod cymdeithas yn gallu ymaddasu i newid yn yr hinsawdd; gan wrthdroi colledion byd natur yn symbiotig ar yr un pryd ag ymateb i newid yn yr hinsawdd.

O'r herwydd, bydd Atebion ar Sail Natur yn cael blaenoriaeth dros ddewisiadau peirianyddol caled er mwyn manteisio i'r eithaf ar gyfleoedd neu i weithio gyda natur i leihau'r graddau mae TrC yn agored i risgiau sy'n gysylltiedig â'r hinsawdd.

Bydd cynlluniau Atebion ar Sail Natur yn cael eu gwerthuso o ran eu haddasrwydd i'n hasedau ac yn cael eu darparu ar y cyd (gyda rhanddeiliaid craidd fel Cyfoeth Naturiol Cymru) i sicrhau eu bod yn cael eu rhoi ar waith yn effeithiol. Os penderfynir mai atebion peirianyddol caled yw'r rhai mwyaf priodol, byddwn yn gwneud pob ymdrech i sicrhau bod prosiectau o'r fath yn cael eu rhoi ar waith yn sensitif er mwyn lleihau unrhyw effeithiau ar gynefinoedd a/neu rywogaethau cyfagos.

## Ein cynlluniau a phrosesau ategol

### Cynllun Datblygu Cynaliadwy

Mae ein Cynllun Datblygu Cynaliadwy yn amlinellu amcanion ein sefydliad dros y pum mlynedd nesaf drwy lens datblygu cynaliadwy. Mae'n cyd-fynd â Strategaeth Drafnidiaeth Cymru a'r Cynllun Cyflawni Cenedlaethol ar gyfer Trafnidiaeth ac mae'n dangos sut rydyn ni'n cymryd agwedd gynaliadwy ar draws TrC ac yn ystyried ein heffaith ar ein cymunedau, economïau lleol ac amgylcheddau lleol yng Nghymru, gan gynnwys bioamrywiaeth.

Mae'r Cynllun Gweithredu Bioamrywiaeth yn un o nifer o gynlluniau sefydliadol y mae'r Cynllun Datblygu Cynaliadwy yn dibynnu arnynt i sicrhau bod ein dull gweithredu'n drylwyr a'n bod yn cyflawni ein hymrwymiaidau.

Cyhoeddir diweddariad blynyddol sy'n amlinellu ein cynnydd yn erbyn y Cynllun Datblygu Cynaliadwy.

### Strategaeth Gorfforaethol

Mae ein Strategaeth Gorfforaethol (2021-2026) yn ymrwymo i sicrhau bod ein diwylliant yn un lle mae cynaliadwyedd a chenedlaethau'r dyfodol wrth galon y broses o wneud penderfyniadau.

### Polisi Datblygu Cynaliadwy a'r Amgylchedd

Yn unol â safon y Ddraig Werdd (sy'n cyfateb i ISO14001), mae ein System Reoli Amgylcheddol yn cyfeirio at gynlluniau a safonau bioamrywiaeth, ac yn eu hintegreiddio; gan gysoni gofynion cydymffurfio amgylcheddol. Mae'n rhaid i ni gynnal cofrestr gyfreithiol a gwerthuso cydymffurfiaid yn erbyn deddfwriaeth berthnasol fel rhan o hyn.

### Amgylcheddol

Gyda'i gilydd mae ein Polisi Datblygu Cynaliadwy ac Amgylcheddol, ein System Reoli Amgylcheddol a'r Cynllun Atal Llygredd yn cyfrannu at y gwaith o ddiogelu a gwella cyfalaf naturiol a bioamrywiaeth drwy:

- » Gosod safonau cadarn ar gyfer datblygu cynaliadwy a rheoli asedau;
- » Gwella'r defnydd o asedau tir a'u hansawdd;
- » Lleihau effeithiau amgylcheddol;
- » Diogelu rhag llygredd; ac
- » Ymgysylltu â staff i godi ymwybyddiaeth a dealltwriaeth.

Mae risgiau, cyfleoedd a chamau gweithredu sy'n gysylltiedig â bioamrywiaeth yn cael eu cynnwys fel mater o drefn fel rhan o gyfathrebu mewnol ar lefel uchel. Er mwyn dangos cydymffurfiaeth, mae cylch archwilio mewnol blynyddol yn cael ei gynnal lle bydd pob adran berthnasol yn cael ei harchwilio i sicrhau ei bod yn cydymffurfio â'r uchod.

## Ein cynlluniau a phrosesau ategol

### System Reoli Amgylcheddol

Yn unol â safon y Ddraig Werdd (sy'n cyfateb i ISO14001), mae ein System Reoli Amgylcheddol yn cyfeirio at gynlluniau a safonau bioamrywiaeth, ac yn eu hintegreiddio; gan gysoni gofynion cydymffurfio amgylcheddol.

Mae'n rhaid i ni gynnal cofrestr gyfreithiol a gwerthuso cydymffurfriad yn erbyn deddfwriaeth berthnasol fel rhan o hyn

### Cynlluniau Atal Llygredd

Mae Cynlluniau Atal Llygredd ar waith ar gyfer pob gorsaf â staff, ac mae gwaith yn mynd rhagddo i gynnwys y rhain mewn gorsafoedd heb staff. Bydd hyn yn helpu i liniaru achosion o lygredd a lleihau achosion o lygredd gwasgaredig a allai effeithio ar fywyd gwyllt a chynefinoedd lleol fel arall

### Canllawiau Seilwaith Gwyrdd

Rydyn ni wedi cynhyrchu pecyn cymorth seilwaith gwyrdd sy'n nodi amrywiaeth o dechnegau a chymwysiadau ar gyfer ein timau prosiect, sy'n ceisio darparu amrywiaeth o fanteision i:

- » Gwella ansawdd aer
  - » Rheoli dŵr wyneb ffo
  - » Lleihau effeithiau ynys wres drefol
  - » Gwella bioamrywiaeth
  - » Hybu datblygiad economaidd
  - » Gwella'r manteision amgylcheddol a lles
- Mae'r pecyn cymorth wedi'i anelu at unrhyw un sy'n ystyried gwella mannau gwyrdd mewn gorsafoedd neu gerllaw. Gall gweithwyr TrC ei ddefnyddio, gan gynnwys rheolwyr prosiect, datblygwyr, cynllunwyr, peirianwyr a phenseiri, Mabwysiadwyr Gorsafoedd a'n contractwyr.

Mae'r mesurau'n cynnwys toeau a waliau gwyrdd, plannu aml-swyddogaethol ar gyfer bywyd gwyllt, blychau cynefinoedd a Systemau Draenio Trefol Cynaliadwy. Anogir cymryd camau i ymgorffori seilwaith gwyrdd yn y camau dylunio cynnar er mwyn sicrhau'r buddion mwyaf posibl



## Ein cynlluniau a phrosesau ategol

### Cynllun Gwaith

Mae'r gofynion cynaliadwyedd a bioamrywiaeth wedi cael eu diweddarau mewn argraffiad diwygiedig o'n Cynllun Gwaith mewnol i sicrhau y ceisir cyngor a chymorth arbenigol mewn perthynas â bioamrywiaeth a chynaliadwyedd yn ystod camau cychwynnol/dylunio prosiectau ac i roi arweiniad perthnasol i reolwyr prosiect er mwyn sicrhau y manteisir i'r eithaf ar gyfleoedd a bod effeithiau yn cael eu hosgoi

## Llywodraethu

### Cynllun Gweithredu Bioamrywiaeth

Mae Cynllun Gweithredu Bioamrywiaeth TrC wedi cael ei gymeradwyo gan ein Cyfarwyddwr Diogelwch, Cynaliadwyedd a Risg a bydd yn cael ei adolygu gan Fwrdd a Phwyllgor Iechyd, Diogelwch a Lles Trafnidiaeth Cymru.

Mae ein hymrwymadau bioamrywiaeth ac ecoleg – gan gynnwys y rhai yn y Cynllun Gweithredu Bioamrywiaeth, o dan A6 ac yn yr adroddiad hwn – yn destun Adolygiad Rheoli Risg Misol ac Adolygiad Diogelwch Gweithredol chwarterol

## Uchafbwyntiau, canlyniadau a materion allweddol

Mae ein camau  
gweithredu, mentrau a  
chanlyniadau allweddol  
wedi'u crynhoi yn yr  
adran hon, gan  
ddefnyddio amcanion  
ein Cynllun Gweithredu  
Bioamrywiaeth fel  
fframwaith cyfeirio.

ar hyd ffordd y mynydd  
**Aberystwyth**  
via mountain road

**Argae Pen-y-garreg**  
**Pen-y-garreg Dam**

**Argae Craig Goch**  
**Craig Goch Dam**

**Dyffryn**  
**Claerwen**  
**Valley**

**Pentref Elan**  
**Elan Village**

**Rhaeadr Gwy**  
**Rhayader**

**Argae Caban Coch**  
**Caban Coch Dam**

**Canolfan Ymwelwyr**  
**Visitor Centre**



## Budd Net i Fioamrywiaeth

Ein nod yw sicrhau gwelliant cyffredinol mewn bioamrywiaeth gan roi ystyriaeth ragweithiol i fioamrywiaeth a manteision ehangach i'r ecosystem mewn cyd-destun creu lleoedd yn gynnar yn y broses o ddylunio a gwneud penderfyniadau.

Rydyn ni'n creu cronfa ddata asedau ecolegol yn fewnol a fydd yn galluogi ein staff i ddeall yn well ble mae'r cyfleoedd a'r cyfyngiadau ecolegol yn ein rhwydwaith. Mae hyn yn cynnwys comisiynu arolygon Lidar ac arolygon drôn o'r awyr yn ddiweddar er mwyn casglu gwybodaeth fwy cywir am gynefinoedd a chanfod a monitro problemau fel Clefyd Coed Ynn yn well. Bydd hyn yn sail i unrhyw gynlluniau rheoli a chyllidebau tymor byr a hirdymor sy'n dilyn.

Bydd y dull rheoli hwn ar lefel yr ecosystem yn ein helpu i gynnal, gwella a diogelu ecosystemau iach gweithredol sy'n cynnal cydnerthedd cymdeithasol, economaidd ac ecolegol ynghyd â'r gallu i addasu i newidiadau fel y newid yn yr hinsawdd.

Fel rhan o'r amcan hwn, rydyn ni hefyd yn cynhyrchu ein Strategaeth Bioamrywiaeth ar gyfer Llinellau Craidd y Cymoedd.

Bydd y strategaeth yn cyfeirio at gyfarwyddyd diweddar y Sefydliad Siartredig Ecoleg a Rheolaeth Amgylcheddol (CIEEM) a Llywodraeth Cymru o ran cadw cyfrifon bioamrywiaeth yng Nghymru - gan gynnwys cadarnhad na fydd metrig yn cael ei ddefnyddio. Yn hytrach, bydd y strategaeth hon yn ymgorffori sut y byddwn yn sicrhau Budd Net i Fioamrywiaeth yn ein gweithrediadau.

Bydd y strategaeth hefyd yn ein galluogi i ddeall yn well yr hyn rydyn ni'n ei ennill, ei gadw a'i golli o ran bioamrywiaeth ar ein hasedau tir yn ogystal â chanfod mesurau lliniaru mwy cywir lle bo angen a'n galluogi i ddarparu tystiolaeth ac atebolrwydd am hyn yn fwy effeithiol o dan ddyletswydd S6.



## Cyfathrebu ac ymgysylltu

Rydyn ni wedi bod yn gweithio'n agos gyda'n timau Cyfathrebu a Rhanddeiliaid i sicrhau bod ein gohebiaeth ynghylch bioamrywiaeth yn dryloyw ac yn gywir ar gyfer ein staff, ein teithwyr a'r cyhoedd. Mae hyn yn bwysig fel bod pawb yn deall sut, pryd a pham rydyn ni'n gwneud y gwaith a sut y gallai effeithio ar ecoleg a bioamrywiaeth.

Mae hyn yn cynnwys, er enghraifft, mewnbwn gan fusnesau bach a chanolig ac adolygu llythyrau a anfonwyd at breswylwyr ynghylch y gwaith sydd ar y gweill, cyngor i randdeiliaid, mabwysiadwyr a gwirfoddolwyr, gwybodaeth ar y wefan, negeseuon ar y cyfryngau cymdeithasol a gohebiaeth allanol i randdeiliaid allanol.

## Cydweithio

Rydyn ni'n gweithio'n agos gyda chyrff, rhanddeiliaid a sefydliadau allweddol fel Llywodraeth Cymru, ein partneriaid cymunedol, Cyfoeth Naturiol Cymru, Grŵp Rhywogaethau Estron Goresgynnol Cymru, Network Rail a grwpiau amgylcheddol lleol fel Ymddiriedolaeth Afonydd De-ddwyrain Cymru.

Mae'r cydweithio a'r ymgysylltu allanol hwn yn ein galluogi i gyfrannu at y gwaith o greu cymunedau sydd â chysylltiadau da a gwneud penderfyniadau gwell a mwy gwybodus - er enghraifft, cysylltu cyllid a mentrau bioamrywiaeth prosiect â grwpiau a blaenoriaethau cadwraeth natur lleol. Mae TrC yn aelod o nifer o grwpiau Partneriaeth Natur Lleol i sicrhau bod ein gwaith yn cyd-fynd a lle bynnag y bo modd, i nodi cyfleoedd posibl ar gyfer cydweithio

Rydyn ni'n cymryd rhan yn Rheilffyrdd Cymunedol; strategaeth gan y llywodraeth sydd â'r nod o gynnwys pobl leol wrth ddatblygu a gwella amgylchedd y rheilffyrdd. Mae Partneriaethau Cymunedol yn grwpiau o bobl ymroddedig sy'n gweithio gyda'r diwydiant rheilffyrdd ac Awdurdodau Lleol i hyrwyddo rheilffyrdd ac i wella gorsafoedd, gwasanaethau a mynediad.

Rydyn ni wedi cynnal sgwrsiau allgymorth cymunedol gyda grwpiau cymunedol a gwirfoddoli lleol i ddarparu cyngor, cefnogaeth ac ymgysylltiad ar ein gwaith a'r cyfleoedd bioamrywiaeth rydyn ni'n eu gwneud.

Drwy'r uchod gallwn wella ein dealltwriaeth o anghenion ein cymunedau nawr ac yn y dyfodol, ac fe fydd hynny'n cael dylanwad cadarnhaol ar ein gwaith

## Prif ffrydio arfer gorau

Rydyn ni'n parhau i brif ffrydio arferion gorau ar gyfer bioamrywiaeth yn ein penderfyniadau a'n gweithrediadau fel mater o drefn; pan fydd hynny'n briodol bydd dulliau llywodraethu yn cael eu gwreiddio a'u cymeradwyo ar lefel bwrdd, adran a phrosiect. Mae hyn yn cynnwys darparu hyfforddiant i staff er mwyn helpu i gyflawni mesurau arfer gorau, megis ar gyfer ein rheolwyr asedau tir, peirianwyr a staff ochr y rheilffyrdd, er mwyn canfod cyfleoedd i reoli cynefinoedd a risgiau ar gyfer bioamrywiaeth.

Mae hyn yn sicrhau bod bioamrywiaeth yn cael ei chynnwys a bod ecosystemau'n cael eu diogelu ochr yn ochr â chyflawni ein gwaith adeiladu a chynnal a chadw a rheoli asedau, ar yr un pryd â sicrhau bod amodau iechyd a diogelwch yn cael eu bodloni.

Mae egwyddorion arferion gorau sylfaenol ar gyfer ecoleg a bioamrywiaeth yn cael eu defnyddio yn unol â'n hamcan Budd Net i Fioamrywiaeth, gan ddefnyddio'r hierarchaeth lliniaru lle bo hynny'n berthnasol:

### Osgoi > Lleihau > Lliniaru > Gwrthbwysio

Mae arbenigedd ecolegol a chyngor technegol ar gael i'r holl staff drwy'r tîm Ecoleg a Bioamrywiaeth i gefnogi'r gwaith o roi hyn ar waith ym mhob tîm.

Mae hyn yn cynnwys cyngor cyffredinol, cymorth prosiectau, hyfforddiant, adolygiadau technegol a chyfeirio at gymorth allanol yn ôl yr angen.

#### Dyma rai o'r enghreifftiau diweddar:

- » Hyrwyddo ac ymgymryd â'r gwaith o rannu data ecolegol gyda rhanddeiliaid allanol (gan gynnwys canolfannau cofnodion amgylcheddol)
- » Lleihau faint o chwynladdwyr a ddefnyddir wrth reoli rhywogaethau goresgynnol ac wrth ymgymryd â gwaith rheoli llystyfiant arferol (gweler yr astudiaethau achos)
- » Presenoldeb ecolegol mewn cyfarfodydd a grwpiau mewnol allweddol gan gynnwys Seilwaith
- » Darparu hyfforddiant i staff TrC ar ein cyfrifoldebau o ran bioamrywiaeth ac arferion gorau gan gynnwys Dysgu dros Ginio, sesiynau Tîm a PM 1:1s
- » Presenoldeb mewn gweithgoreu allweddol gan gynnwys Llywodraeth Cymru, Cyfoeth Naturiol Cymru a Phartneriaethau Natur Lleol i sicrhau arferion gorau a rhannu gwybodaeth
- » Presenoldeb staff y tîm ecoleg mewn gweithdai a hyfforddiant i sicrhau bod unrhyw ddatblygiadau mewn arferion gorau ecolegol yn cael eu nodi a'u rhoi ar waith

- » Gweithio tuag at ennill statws 'Caru Gwenyn' Llywodraeth Cymru yng ngorsafoddedd unigol TrC
- » Gweithio'n agos â busnesau bach a chanolig mewnol (gan gynnwys newid yn yr hinsawdd ac ynni) i ganfod cyfleoedd ar gyfer integreiddio arferion gorau i ddarparu gwasanaeth ecosystem ehangach, gan ddefnyddio adnoddau'n effeithiol h.y. Atebion ar sail natur, carbon, dŵr a rheoli llifogydd
- » Symleiddio prosesau mewnol fel bod modd gwneud penderfyniadau mwy gwybodus a gwell ar gyfer bioamrywiaeth (e.e. Pecyn Cymorth Gwneud Penderfyniadau a ddefnyddir yn y Tîm Arwain Gweithredol)
- » Archwilio atebion ecolegol arloesol ar gyfer herio materion sy'n ymwneud â rheilffyrdd, fel archwilio dulliau rheoli pori ar ochr y rheilffyrdd, comisiynu arolygon drôn i ddod o hyd i glefyd coed ynn, a threialu RootWave ar gyfer rheoli rhywogaethau goresgynnol.

Drwy weithio'n agos â'n staff a'n rhanddeiliaid i gefnogi newid, byddwn yn creu newid mewn diwylliant lle mae bioamrywiaeth yn cael ei choleddu ar bob lefel ac yn sicrhau bod ein camau gweithredu fel sefydliad yn gwneud cyfraniad cadarnhaol at les byd-eang

## Mentrau bioamrywiaeth

Rydyn ni wedi ymgymryd ag amrywiaeth o fentrau bioamrywiaeth yn ystod 2019-2022, ac rydyn ni'n gweithio arnyn nhw ar hyn o bryd. Mae llawer ohonynt yn cynnwys gweithio'n agos â grwpiau cymunedol lleol ac yn gysylltiedig â llwybrau teithio llesol. Rhan allweddol o'r amcan hwn yw chwilio am gyfleoedd bioamrywiaeth a chanfod ble gallwn fynd y tu hwnt i'r hyn sydd ei angen yn unig.

Mae'r gwaith hwn yn cyfrannu at greu cymunedau deniadol, hyfyw sydd â chysylltiadau da ac mae'n cynyddu lles corfforol a meddyliol pobl a'u dealltwriaeth o hyn.

### Mae'r mentrau bioamrywiaeth a wnaed yn cynnwys:

- » Nodweddion gwyrdd wedi'u gosod mewn 25 gorsaf a 5 cymuned ledled Cymru fel rhan o brosiect Llwybrau Gwyrdd Cronfa Dreftadaeth y Loteri (gweler yr adran astudiaethau achos)
  - » Nodweddion gwyrdd wedi'u gosod mewn 52 gorsaf fel rhan o Reilffyrdd Cymunedol TrC
  - » Nodweddion gwyrdd wedi'u gosod yn Abertawe, Minffordd a Llandanwg fel rhan o brosiect Creu Cynefinoedd TrC
  - » Creu a gwella naw coedlan ledled Cymru yn agos ac ar hyd y llwybrau teithio llesol (parhaus; gweler yr adran astudiaethau achos)
- » Bwriedir gosod toeau gwyrdd ar gysgodfannau mewn gorsafoedd (parhaus)
  - » Seilwaith gwyrdd gan gynnwys to gwyrdd a Systemau Draenio Trefol Cynaliadwy i'w gosod yng nghyfnwidfa Caerffili (parhaus)
  - » Bwriedir gosod prototeipiau'r cysgodfannau to gwyrdd a wal werdd ar do'r brif swyddfa at ddibenion ymchwil ac ymgysylltu (parhaus)

## Heriau, rhwystrau a chyfyngiadau

Mae ymgysylltu, cydweithio ac ennill cefnogaeth o fewn y sefydliad (wedi'i gymeradwyo gan y Tîm Arwain Gweithredol/ Bwrdd) yn rhan allweddol o sicrhau ein bod yn cyflawni ein hamcanion bioamrywiaeth ac yn cydymffurfio â dyletswydd A6. Cydnabyddir mai'r her fwyaf a wynebir fydd integreiddio'r hyn sydd orau ar gyfer bioamrywiaeth ochr yn ochr â gofynion gweithredol y rheilffordd – gan gynnwys gofynion iechyd a diogelwch – a bod y cydbwysedd hwn yn cael ei reoli'n ofalus. Mae angen rheoli a chynnal a chadw llawer o fentrau bioamrywiaeth dros yr hirdymor ac, o'r herwydd, efallai y bydd angen cyllid, ymrwymiad ac adnoddau sylweddol. Gall fod yn anodd sicrhau hynny'n ôl-weithredol os canfyddir problemau ar ôl i'r arian gael ei ddyrannu.

Byddwn yn parhau i weithio'n galed i leihau ein heffaith ar fioamrywiaeth, gan gynnwys sicrhau bod unrhyw waith plannu yn y dyfodol yn briodol ac yn wydn (h.y. i effeithiau newid yn yr hinsawdd), bod dulliau rheoli llystyfiant yn wybodus ac yn integredig, ein bod yn lleihau'r defnydd o chwynladdwyr, a'n bod yn ymgorffori agweddau fel seilwaith gwyrdd fel elfen allweddol yn y dyluniadau.



## Astudiaethau achos

### Dinas Powys

Bu TrC yn gweithio'n agos â grŵp mabwysiadwyr a thimau cynnal a chadw gorsaf Dinas Powys er mwyn rhoi'r gorau i ddefnyddio chwynladdwyr yn agos at fannau addurnol a manau sy'n gyfeillgar i bryfed peillio a reolir gan y grŵp.

Sefydlwyd cynllun cynnal a chadw pwrpasol yn y fan hon i hwyluso hyn.



### Depo Ffynnon Taf

Mae pren gwastraff a phren heb ei ddefnyddio yn cael ei gasglu o Ddepo Ffynnon Taf gan Ailgylchu Pren yn y Gymuned gyda Reseiclo Woodstore.

Mae Reseiclo Woodstore yn gweithio gyda phrosiectau lleol amrywiol, fel Engage to Change, sy'n helpu pobl ifanc ag anabledd dysgu neu awtistiaeth i ennill sgiliau gwaith.

Cafodd 1.2 tonnelli ei hachub o'r ffrwd wastraff yn 2022, ac arbedwyd tonnelli o CO2 o ganlyniad.

Mae enghreifftiau eraill yn cynnwys rhoi deunydd plannu dros ben ar ein safle yn Llanwern (gan gynnwys 13000 o ffyn bambŵ a 1250 o ffyn) i rwydwaith coed cymunedol a llawr gwlad Llais y Goedwig a rhoi coed wedi'u torri i lawr ar hyd Llinellau Craidd y Cymoedd i drigolion lleol i'w defnyddio gan gleifion yn Uned Niwroadsefydlu.

Cafodd 1.2 tonnelli ei dargyfeirio o'r ffrwd wastraff yn 2022, ac arbedwyd tonnelli o CO2

13000 o ffyn bambŵ a 1250 o ffyn yn cael eu rhoi i rwydweithiau coed cymunedol a llawr gwlad

Rhoi coed wedi'u torri i lawr ar hyd Llinellau Craidd y Cymoedd at ddefnydd cleifion yn Uned Niwroadsefydlu Llandochoau



## Llinellau Craidd y Cymoedd

Rydyn ni wedi cynnal cyfres o arolygon cynhwysfawr o Rywogaethau Estron Goresgynol ers dod yn berchen ar Llinellau Craidd y Cymoedd yn 2020 er mwyn canfod y risgiau a'r cyfleoedd rheoli yn llawn o fewn ffin perchnogaeth TrC. Hyd yma, cofnodwyd 510,016m<sup>2</sup> o rywogaethau estron goresgynol sy'n cynnwys y rhywogaethau canlynol: Cotoneaster, Jac y Neidiwr, Clymog Japan, Ceirchen Goch, Rhododendron a rhywogaethau Bambŵ.

Mae 268,912m<sup>2</sup> o Jac y Neidiwr a 226,885m<sup>2</sup> o Glymog Japan nawr yn ddarostyngedig i gynlluniau rheoli hirdymor sy'n cael eu trin naill ai drwy chwistrellu chwynladdwyr, tynnu â llaw, torri llwyni neu strimio.

Yn 2022, yn ystod ein rownd gyntaf o driniaeth, gwnaethom drin neu ymweld â chyfanswm o 484,903m<sup>2</sup> o Jac y Neidiwr a Chlymog Japan.

Cofnodwyd hefyd aildyfiant rhywogaethau estron goresgynol a welwyd yn ystod yr ymweliad hwn ers iddo gael ei drin y llynedd yn 2021. Gwelsom fod 335,079 metr sgwâr ar gyfartaledd wedi aildyfu ers ein hymweliad diwethaf. Mae hyn yn golygu bod canran aildyfiant Clymog Japan a Jac y Neidiwr tua 69% ar gyfartaledd.

Er nad yw bob amser yn bosibl rheoli rhywogaethau estron goresgynol â dulliau ffisegol neu fecanyddol, rydyn ni'n defnyddio dulliau amgen o drin lle bo hynny'n ymarferol megis tynnu â llaw i leihau'r defnydd o chwynladdwyr.

Y cyfanswm ar gyfer tynnu â llaw, torri llwyni neu strimio yn ystod y rownd gyntaf o driniaeth yn 2022 oedd 30,712 metr sgwâr

Gwnaethom drin neu ymweld â 484,903m<sup>2</sup> o Jac y Neidiwr a Chlymog Japan yn 2022

Mae 268,912m<sup>2</sup> o Jac y Neidiwr a 226,885m<sup>2</sup> o Glymog Japan nawr yn ddarostyngedig i gynlluniau rheoli hirdymor

Mae 510,016m<sup>2</sup> o Rywogaethau Estron Goresgynol wedi cael eu cofnodi o fewn ffiniau perchnogaeth TrC



## Llwybrau Gwyrdd

Ym mis Rhagfyr 2020, dyfarnodd TrC Grant Cronfa Dreftadaeth y Loteri Genedlaethol o £100,000 ar gyfer Prosiect 'Llwybrau Gwyrdd' drwy Gynllun Lleoedd Lleol ar gyfer Natur Llywodraeth Cymru.

Mae'n canolbwyntio ar yr ardaloedd mwyaf difreintiedig gan ddarparu mynediad at natur ar 'garreg eich drws'. Mae'n cyflawni gwelliannau i foamrywiaeth fel potiau plannu a bocsys bywyd gwyllt mewn 25 gorsaf a 5 cymuned ledled Cymru.

Arweiniwyd y prosiect gan y Tîm Datblygu Cynaliadwy gyda chymorth cyflawni ar y cyd gan y Tîmau Rheilffyrdd Cymunedol ac Ymgysylltu â'r Gymuned

LICC	De	Gorllewin	Gogledd	Partneriaid Cymunedol		
Caerffili	Tref y Barri	Pontarddulais	Cydweli	Glan Conwy	Conwy	Sefydliad Enbarr
Pontypridd	Y Fenni	Pen-y-bont ar Ogwr	Llanymddyfri	Cyffordd Llandudno	Abergele a Phensarn	Neuadd Bentref Ffynnon Taf
Dinas Rhondda	Cwmbrân	Aberdaugleddau	Glanyfferi	Y Rhyl	Bangor	Ymddiriedolaeth Pentref Cambrian
Bae Caerdydd	Llandrindod	Hwlfordd	Doc Penfro	Porthmadog		Rhandiroedd Bron Fair
Llanwrtyd		Rhydaman				Hyb Cymunedol Twyn

## Coed Cymunedol

Dyfarwyd £100,000 i Drafnidiaeth Cymru ac 11 o bartneriaid cymunedol ledled Cymru gan Gynllun Coed Cymunedol Cronfa Dreftadaeth y Loteri Genedlaethol fel rhan o fenter Coedwig Genedlaethol ar gyfer Cymru i greu a gwella naw coedlan ledled Cymru yn agos ac ar hyd y llwybrau teithio llesol.

Mae mentrau'r prosiect yn cynnwys:

- » 36,000 m<sup>2</sup> o goedlannau newydd
- » 630,000 m<sup>2</sup> o waith rheoli a gwella coedlannau
- » Gwella hygyrchedd
- » 11 partneriaeth gymunedol
- » Cyfleoedd i wirfoddoli





## Adroddiad gweithredu

Mae'r adran hon yn rhoi crynodeb mewn perthynas â phob amcan y Cynllun Gweithredu Adfer Natur. Ceir gwybodaeth ategol yn adrannau blaenorol yr adroddiad hwn.



## Amcan 1:

### Ymgysylltu ac ategu cyfranogiad a dealltwriaeth i ymgorffori bioamrywiaeth wrth wneud penderfyniadau ar bob lefel

## Ymgorffori bioamrywiaeth

Cyhoeddwyd y cynlluniau, polisiau a dogfennau corfforaethol canlynol ac maen nhw'n ymgorffori cynaliadwyedd a bioamrywiaeth fel mater o drefn:

- » Cynllun Gweithredu Bioamrywiaeth
- » Cynllun Corfforaethol Pum Mlynedd
- » Cynllun Datblygu Cynaliadwy
- » Cynllun Corfforaethol
- » Cynllun Ymaddasu i'r Hinsawdd a Chydnerthedd
- » Canllawiau Seilwaith Gwyrdd
- » Pecyn Cymorth Gwneud Penderfyniadau
- » System Reoli Amgylcheddol - Y Ddraig Werdd
- » Canllawiau ar Adar mewn Gorsafoedd
- » Cynllun Gwaith
- » Strategaeth Ynni (drafft terfynol i'w gyhoeddi ddechrau 2023)

Bydd Strategaeth Bioamrywiaeth Llinellau Craidd y Cymoedd, ar ôl ei chyhoeddi, yn cynnwys mesurau meintiol i roi gwerth ar fuddion ac enillion bioamrywiaeth ar ein hasedau tir.

Mae egwyddorion Deddf Llesiant Cenedlaethau'r Dyfodol yn sail i bob un o'r uchod er mwyn sicrhau bod penderfyniadau ac amcanion yn cael eu gwneud ar gyfer y tymor hir a'u bod yn cyd-fynd â'r nodau llesiant.

## Cyllid

Dyma'r cyllidebau mewnol a ddyrennir bob blwyddyn yn benodol ar gyfer bioamrywiaeth tan fis Ebrill 2023:

- » Creu Cynefinoedd - £134,000
- » Seilwaith Gwyrdd - £21,000

Mae'r gwaith arfaethedig sy'n defnyddio'r cyllidebau hyn yn cynnwys gosod prototeipiau'r cysgodfannau to gwyrdd bioamrywiol ar do ein prif swyddfa a gosod seilwaith gwyrdd yn y gorsafoeddof.

### Hyfforddiant, ymgysylltiad ac ymwybyddiaeth

Darperir sesiynau dysgu dros ginio ecolegol bob chwarter i'r holl staff (gyda mwy na 300 wedi mynychu hyd yma)

- » Hyfforddiant pwrpasol i'r tîm, er enghraifft arolygon ecoleg, gofynion prosiectau ecolegol a seilwaith gwyrdd
- » Gweithdai Seilwaith Rheilffyrdd gan gynnwys gweithdai adar nythu (parhaus)
- » Negeseuon ar y fewnwyd i'r Cwmni Cyfan gan gynnwys codi ymwybyddiaeth ar gyfer Wythnos Rhywogaethau Estron Goresgynnol, Wythnos Natur a Chynhadledd Bioamrywiaeth Cymru (misol)
- » Mae e-fodiwlau cynaliadwyedd a bioamrywiaeth gorfodolyn cael eu cynhyrchu ar hyn o bryd a bwriedir eu treialu ar gyfer yr holl staff newydd yn 2023

## Amcan 2:

### Diogelu rhywogaethau a chynefinoedd o'r pwys mwyaf a gwella eu rheolaeth

Fel rhan o'r arferion gorau ac i sicrhau cydymffurfriad cyfreithiol, mae unrhyw waith o fewn ein gweithrediadau gan gynnwys cynnal a chadw seilwaith, rheoli llystyfiant ac adeiladau newydd a allai effeithio ar ecoleg yn ddarostyngedig i Arfarniadau Ecolegol Rhagarweiniol, arolygon rhywogaethau a warchodir a/neu arolygon cwmpasu ecoleg yn ôl yr angen i nodi unrhyw effeithiau posibl a mesurau lliniaru ar gyfer rhywogaethau a warchodir a/ neu rhywogaethau a chynefinoedd â blaenoriaeth.

Mae unrhyw Fentrau Bioamrywiaeth rydyn ni'n ymgymryd â nhw fel rhan o'n hamcanion Cynllun Gweithredu Bioamrywiaeth yn cael gwybod am rywogaethau a chynefinoedd â blaenoriaeth fel rhan o'r broses werthuso, gan gynnwys cynnal astudiaethau wrth ddesg fesul safle i ganfod y cyfleoedd posibl i wella cynefinoedd neu fentrau (e.e. rhywogaethau planhigion a ddefnyddir a/neu ddulliau rheoli cynefinoedd) ar gyfer rhywogaethau â blaenoriaeth lleol sy'n bresennol neu a allai fod yn bresennol.

Bydd y Strategaeth Bioamrywiaeth, ar ôl ei chwblhau, yn cynnwys mesurau i warchod rhywogaethau a chynefinoedd â blaenoriaeth ar ein hasedau tir fel mater o drefn (gan gynnwys dulliau rheoli tir pwrpasol ar gyfer pob rhan o'r llwybr) yn ogystal â blaenoriaethu, creu a diogelu ecosystemau cadarn drwy ganfod cymhlethdod a hirhoedledd y cynefinoedd.

Bydd cronfa asedau ecolegol TrC yn cynnwys set ddata sy'n nodi cyfleoedd o ran bioamrywiaeth ar draws ein rhwydwaith a fydd yn cael gwybod am ddata rhywogaethau a warchodir, cynefinoedd a rhywogaethau estron goresgynnol yn ogystal â chyfleoedd o ran cysylltedd cynefinoedd a rhywogaethau (fel B-lines Buglife).

## Llinellau Craidd y Cymoedd

Rydyn ni'n trydaneiddio'r rhwydwaith rheilffyrdd yng Nghymoedd De-ddwyrain Cymru. Gall llystyfiant ger y rheilfordd fod yn beryglus i iechyd a diogelwch ein staff a theithwyr. Mae rheoli llystyfiant ar hyd Llinellau Craidd y Cymoedd yn rhan hanfodol o drydaneiddio, a hefyd er mwyn gwneud y rheilfordd yn fwy diogel, yn fwy dibynadwy ac yn fwy addas i heriau newid yn yr hinsawdd yn y dyfodol.

Mae diffygion hanesyddol o ran cynnal a chadw llinellau yn golygu newidiadau mawr ar ein rheilffyrdd ar hyn o bryd; gan gynnwys mwy o llystyfiant yn cael ei dynnu nag a fu ers blynnyddoedd lawer.

Mae arolygon ecolegol ac asesiadau o'r effaith wedi cael eu cynnal cyn y gwaith er mwyn i ni allu deall effeithiau'r gwaith hwn, ac os/ble/ pa fesurau lliniaru sydd eu hangen.

Rydyn ni'n rhoi amrywiaeth o fesurau ar waith i warchod bywyd gwylt yn ystod ac ar ôl y gwaith - mae hyn yn cynnwys, pan fo angen, sicrhau trwyddedau perthnasol gan Gyfoeth

Naturiol Cymru i weithio mewn ardaloedd sydd â rhywogaethau gwarchoddedig, goruchwyllo a chynnal archwiliadau ecolegol ymlaen llaw (er enghraifft, ar gyfer adar sy'n nythu), mesurau bioddiogelwch i atal rhywogaethau goresgynnol rhag lledaenu a mesurau lliniaru tymor hir ar gyfer rhywogaethau fel ystumod, lle rydyn ni'n creu ac yn gwella ardaloedd ychwanegol o gynefinoedd o dan gynlluniau rheoli tymor hir.

Byddwn yn datblygu Cynllun Rheoli Llystyfiant ar gyfer Llinellau Craidd y Cymoedd fel rhan o'n Cynllun Cadernid ac Addasu i Newid yn yr Hinsawdd. Bydd y cynllun yn ceisio sicrhau ein bod yn cynnal a chadw llystyfiant mewn mannau (lle bo hynny'n briodol) i wneud ein hasedau'n fwy cadarn (fel gwaith cloddio), darparu cysgod mewn tymheredd poeth ac arafu glawiad a dŵr ffo - bydd yn rhaid cydbwysu hyn â sicrhau bod llystyfiant ar ochr y cledrau yn cael ei reoli i sicrhau diogelwch. Bydd hyn, yn ei dro, yn diogelu'r cynefinoedd a rhywogaethau â blaenoriaeth (os ydyn nhw'n bresennol).

Fe fyddwn ni hefyd yn adolygu unrhyw blannu newydd mewn perthynas â newid yn yr hinsawdd - bydd rhai rhywogaethau, er enghraifft, yn fwy goddefgar o wyntoedd eithafol a newidiadau mewn tymheredd ac, o'r herwydd, gallent fod yn fwy addas ar leoliadau ar ochr y cledrau.

Byddwn yn ymchwilio i atebion naturiol i reoli llifogydd ar ein rhwydwaith. Mae rhagor o wybodaeth am hyn yn ein Cynllun Ymaddasu i'r Hinsawdd a Chydnerthedd a fydd yn cael ei gyhoeddi ddiwedd 2022.

Mae pob safle statudol, anstatudol a safle a ddynodir yn lleol yn cael ei gynnwys fel rhan o arolygon ecolegol a gynhelir fel mater o drefn cyn i unrhyw waith gael ei wneud a allai effeithio ar rywogaethau a safleoedd a warchodir. Bydd unrhyw un sydd wedi'i leoli ar ein hasedau tir yn cael ei warchod, gan gynnwys gwaith gwella a/neu ddulliau rheoli buddiol, lle bo hynny'n berthnasol.

## Waltwood

Mae TrC yn rheoli tri Safle o Bwysigrwydd er Cadwraeth Natur ar hyn o bryd; mae'r rhain yn Waltwood ger Trefesgob, Casnewydd:

Cae'r Gogledd Craig-y-Perthi sydd wedi'i ddynodi am ei laswelltir calchaidd wedi'i led-wella o fewn cae glaswelltir mwy sydd wedi'i wella.

Cae'r De Craig-y-Perthi sydd wedi'i dynodi am ei laswelltir calchaidd wedi'i led-wella o fewn cae glaswelltir mwy sydd wedi'i wella.

Mae Coedwig Craig-y-Perthi wedi'i dynodi'n goetir hynafol lled-naturiol gyda phoblogaeth fawr o flodau-ymenyn peneuraid (*Ranunculus auricomus*) a thegeirianau coch y gwanwyn (*Orchis mascula*).

Mae'r tri wedi'u lleoli yn yr un ardal ac yn ddarostyngedig i waith rheoli wedi'i dargedu er mwyn cynnal a diogelu'r nodweddion cymwys hyn gan gynnwys monitro blynyddol, pori defaid a rheoli coedlannau.



### Amcan 3:

#### Cynyddu cydnherthedd ein hamgylchedd naturiol drwy adfer cynefinoedd dirywiedig a chreu cynefinoedd

Yn unol ag amcan Cynllun Gweithredu Bioamrywiaeth ein Mentrau Bioamrywiaeth rydyn ni wedi creu mannau a nodweddion gwyrdd mewn dros 80 o orsafoedd ers 2019; ac mae mwy wedi'i gynllunio; rhoddir pwyslais ar blannu ar gyfer pryfed peillio yn y mannau hyn lle bo hynny'n berthnasol. Ar hyn o bryd rydyn ni'n creu ac yn gwella naw coedlan ledled Cymru fel rhan o'n prosiect Coed Cymunedol.

Byddwn yn parhau i weithio'n agos â Rheolwyr Gorsafoedd a grwpiau Mabwysiadwyr Gorsafoedd i wella cynefinoedd mewn gorsafoedd lleol; er enghraifft drwy dorri glaswelltir mewn ffordd sy'n ystyriol o fywyd gwyllt (gweler yr adran astudiaethau achos).

Gyda'i gilydd – ac yn unol â'r Datganiadau Ardal perthnasol - mae'r camau hyn yn gwneud cyfraniad pwysig at y gwaith o gysylltu pobl â byd natur, helpu i sefydlu 'cerrig camu' gwyrdd ar draws ein rhwydwaith mewn ardaloedd a oedd heb nodweddion gwyrdd neu ddim llawer ohonyn nhw yn y gorffennol, lleihau darnio cynefinoedd lleol a gwella cadernid ecosystemau lleol. Ar hyn o bryd mae TrC yn gweithio gyda Chyfoeth Naturiol Cymru i sefydlu partneriaethau ystyrlon mewn perthynas â Datganiadau Ardal De-ddwyrain a Chanol De Cymru.

Ar ôl ei chwblhau, bydd Strategaeth Bioamrywiaeth Llinellau Craidd y Cymoedd yn cynnwys mesurau, canllawiau, cyfleoedd ac argymhellion ar gyfer creu, gwella a rheoli cynefinoedd mewn ffordd addas, ac fe fydd hynny'n seiliedig ar bob llwybr. Bydd hyn yn cynnwys gweithio gyda thirfeddianwyr cyfagos i ganfod cyfleoedd ar gyfer rheoli cydgyssylltiedig a gwelliannau graddfa tirwedd.

## Amcan 4:

### Mynd i'r afael â'r prif bwysau ar rywogaethau a chynefinoedd

## Prif bwysau

Rydyn ni wedi cynnal arolygon cynhwysfawr o Rywogaethau Estron Goresgynnol ers dod yn berchen ar Linellau Craidd y Cymoedd yn 2020 er mwyn canfod y risgiau a'r cyfleoedd rheoli yn llawn o fewn ffin perchnogaeth TrC.

Fel rhan o hyn, mae 268,912m<sup>2</sup> o Jac y Neidiwr a 226,885m<sup>2</sup> o Glymog Japan nawr yn ddarostyngedig i gynlluniau rheoli hirdymor sy'n cael eu trin naill ai drwy chwistrellu chwynladdwyr, tynnu â llaw, torri llwyni neu strimio. Yn 2022, yn ystod ein rownd gyntaf o driniaeth (allan o ddwy), gwnaethom drin neu ymweld â chyfanswm o 484,903m<sup>2</sup> o Jac y Neidiwr a Chlymog Japan.

Yn ogystal â thrin, rydyn ni'n rhoi protocolau bioddiogelwch llym ar waith wrth weithio mewn mannau sy'n cynnwys rhywogaethau goresgynnol.

Er mwyn lleihau'r risgiau i foamrywiaeth, iechyd pobl a rhywogaethau nad ydynt yn cael eu targedu, rydyn ni'n gweithio'n galed i leihau a, lle bo modd, roi'r gorau i ddefnyddio chwynladdwyr ar ein hasedau tir; boed hynny'n ymwneud â rheoli rhywogaethau goresgynnol neu'n rhan o ddulliau rheoli llystyfiant arferol

Mae hyn yn golygu gweithio'n agos â'n Partneriaid Cyflenwi Seilwaith, grwpiau mabwysiadwyr gorsafoedd, rheolwyr gorsafoedd a chontractwyr i benderfynu ym mha feysydd y gallwn ni ddefnyddio dulliau rheoli amgen (fel tynnu â llaw/tynnu â pheiriannau) yn hytrach na chwynladdwyr (gweler yr adran astudiaethau achos am enghraifft o orsaf).

Er enghraifft, ers dod yn berchen ar Linellau Craidd y Cymoedd yn 2020 rydyn ni wedi creu proses i werthuso dulliau trin er mwyn penderfynu a oes modd trin rhywogaethau estron goresgynnol drwy dynnu â llaw, torri llwyni neu strimio; yn hytrach na chwistrellu chwynladdwyr. Er nad yw bob amser yn bosibl defnyddio dulliau ffisegol neu fecanyddol, mae dulliau eraill fel tynnu Jac y Neidiwr â llaw i leihau'r defnydd o chwynladdwyr yn cael eu gwerthuso ar gyfer pob ardal drin. Y cyfanswm ar gyfer tynnu â llaw, torri llwyni neu strimio yn ystod y rownd gyntaf o driniaeth yn 2022 oedd 30,712 metr sgwâr; sy'n cyfateb i fwy na 600 litr o chwynladdwr.

Rydyn ni hefyd yn treialu ffyrdd amgen o drin rhywogaethau estron goresgynnol fel RootWave sy'n defnyddio cerrynt trydanol foltedd uchel i ladd y planhigion a dargedir heb ddefnyddio chwynladdwyr.

## Newid hinsawdd a chydnerthedd

Mae TrC yn cyfrannu at nod Cymru o ddatgarboneiddio ein rhwydwaith drwy fesurau fel trydaneiddio rhwydwaith Llinellau Craidd y Cymoedd, defnyddio Atebion ar Sail Natur, a gweithio i gael gwared ar lygredd ym mhob un o orsafoedd Llinellau Craidd y Cymoedd. Mae ein dull wedi'i nodi yn ein Strategaeth Effaith Carbon Isel.

Nod y Cynllun Ymaddasu i'r Hinsawdd a Chydnerthedd yw sicrhau bod TrC yn adnabod, yn cofnodi, ac yn lliniaru ei risgiau o ran hinsawdd yn llawn ar draws ein rhwydweithiau a'n gweithrediadau drwy ymrwymo i wreiddio cadernid hinsawdd ym mhopeth a wnawn. Gan gydnabod y cysylltiadau cynhenid rhwng cadernid a'r argyfwng ym myd natur, mae ein cynllun gweithredu cadernid hinsawdd strategol yn canolbwyntio ar y cyd-fanteision y gellir eu gwireddu os byddir yn cymryd camau effeithiol i ymaddasu.

Mae'n hanfodol ein bod yn adfer ein mannau naturiol a'n bioamrywiaeth fel bod cymdeithas yn gallu ymaddasu i newid yn yr hinsawdd; gan wrthdroi colledion byd natur yn symbiotig ar yr un pryd ag ymateb i newid yn yr hinsawdd. O'r herwydd, bydd Atebion ar Sail Natur yn cael blaenoriaeth dros ddewisiadau peirianyddol caled er mwyn manteisio i'r eithaf ar gyfleoedd neu i weithio gyda natur i leihau'r graddau mae TrC yn agored i risgiau sy'n gysylltiedig â'r hinsawdd. Os penderfynir mai atebion peirianyddol caled yw'r rhai mwyaf priodol, byddwn yn gwneud pob ymdrech i sicrhau bod prosiectau o'r fath yn cael eu rhoi ar waith yn sensitif er mwyn lleihau unrhyw effeithiau ar gynefinoedd a/neu rywogaethau cyfagos.

## Seilwaith gwyrdd

Anogir cymryd camau i ymgorffori seilwaith gwyrdd yn y cam dylunio cynnar er mwyn sicrhau'r buddion mwyaf posibl. Mae ein Pecyn Cymorth Seilwaith Gwyrdd yn cynnwys toeau a waliau gwyrdd, plannu aml-swyddogaethol ar gyfer bywyd gwyllt, blychau cynefinoedd a Systemau Draenio Trefol Cynaliadwy. Bwriedir gosod seilwaith gwyrdd gan gynnwys to gwyrdd a Systemau Draenio Trefol Cynaliadwy yng nghyffwrddfa Caerffili (parhaus).

Er enghraifft, rydyn ni wedi cyflwyno arwynebau athraidd, potiau plannu hydro yn y maes parcio a blancedi ymdreiddio yn ein depo yn Ffynnon Taf a fydd yn lleihau lefelau llygredd drwy ddŵr ffo i'r amgylchedd.



## Lleihau, ailddefnyddio ac ailgylchu

Anogir cymryd camau i ymgorffori seilwaith gwyrdd yn y cam dylunio cynnar er mwyn sicrhau'r buddion mwyaf posibl. Mae ein Pecyn Cymorth Seilwaith Gwyrdd yn cynnwys toeau a waliau gwyrdd, plannu aml-swyddogaethol ar gyfer bywyd gwyllt, blychau cynefinoedd a Systemau Draenio Trefol Cynaliadwy. Bwriedir gosod seilwaith gwyrdd gan gynnwys to gwyrdd a Systemau Draenio Trefol Cynaliadwy yng nghyfnwidfa Caerffili (parhaus).

Er enghraifft, rydyn ni wedi cyflwyno arwynebau athraidd, potiau plannu hydro yn y maes parcio a blancedi ymdreiddio yn ein depo yn Ffynnon Taf a fydd yn lleihau lefelau llygredd drwy ddŵr ffo i'r amgylchedd.

## Mannau gwyrdd cymunedol

Fel rhan o'r Gynghrair Craidd, mae pren gwastraff a phren heb ei ddefnyddio yn cael ei gasglu o Ddepo Ffynnon Taf gan Ailgylchu Pren yn y Gymuned (drwy Reseiclo Woodstore). Er bod y swm o bren sy'n cael ei gasglu o Ffynnon Taf hyd yma yn rhy isel i'w gofrestru ar bob un o'r canlyniadau cymdeithasol cyfrannol ar gyfrifiannell yr adroddiad effaith (12 llathen giwbig), mae pob casgliad yn cyfrannu at lwyddiant y fenter gasglu a'r rhwydwaith Ailgylchu Pren yn y Gymuned.

Mae Reseiclo Woodstore yn gweithio gyda phrosiectau lleol amrywiol, fel Engage to Change, sy'n helpu pobl ifanc ag anabledd dysgu neu awtistiaeth i ennill sgiliau gwaith. Cafodd 1.2 tunnell ei hachub o'r ffrwd wastraff yn 2022, ac arbedwyd tunnell o CO2 o ganlyniad. Mae enghreifftiau eraill yn cynnwys rhoi deunydd plannu dros ben ar ein safle yn Llanwern (gan gynnwys 13000 o ffyn bambŵ a 1250 o ffyn) i rwydwaith coed cymunedol a llawr gwlad Llais y Goedwig a rhoi coed wedi'u torri i lawr ar hyd Llinellau Craidd y Cymoedd i drigolion lleol i'w defnyddio gan gleifion yn Uned Niwroadsefydlu Llandochoau. Fel rhan o'r Gynghrair Craidd, cliriodd gwirfoddolwyr o Alun Griffiths 2,800 metr sgwâr o dir a oedd wedi tyfu'n wyllt yn Rhandiroedd Ffynnon Taf yn 2021, fel rhan o'r Cwmni Cydweithredol Tyfu Bwyd

. Y nod oedd paratoi'r ardal i dyfu ffrwythau a llysiâu fel bod modd darparu bocsys o gynnyrch ffres i'r gymuned leol a'r banciau bwyd. Adeiladwyd pwll hefyd i ddenu bywyd gwyllt brodorol fel brogaod, madfallod dŵr a hwyaid i'r ardal.

Yn ystod y flwyddyn sefydlwyd cnydau llwyddiannus a chrëwyd bocsys o gynnyrch ar gyfer y gymuned leol. Fodd bynnag, roedd angen mwy o gymorth yn yr ardal i wneud defnydd llawn o'r gofod. Fe ddaeth gwirfoddolwyr o Alun Griffiths, Amey a Siemens at ei gilydd i glirio hen gnydau, plannu llysiâu tymhorol newydd, symud deunydd compost, cloddio, danfon paledi a helpu i godi twnnel polythen newydd.

Mae'r gwaith caled a wnaed gan bob un o'r gwirfoddolwyr wedi helpu i gynnal a chadw'r rhandir a chynhyrchu bocsys bwyd ffres i'r dyfodol, yn ogystal â chreu ardal y gall ysgolion lleol ac elusennau iechyd meddwl plant ei defnyddio a fydd yn helpu i addysgu pobl ifanc am bwysigrwydd deiet iach a thyfu eich bwyd eich hun.

Mae manau gwyrdd cymunedol wedi'u sefydlu fel rhan o'n prosiect Llwybrau Gwyrdd; bydd y rhain yn cael eu creu ledled Cymru ar naw safle fel rhan o brosiect Coed Cymunedol (gweler yr adran astudiaethau

## Amcan 5:

### Gwella ein tystiolaeth, ein dealltwriaeth a'n gwaith monitro

## Casglu a rhannu data

Rydyn ni'n dilyn canllawiau arfer gorau a deddfwriaeth mewn perthynas â chasglu a rhannu data. Mae'r cyfleoedd ecolegol, y risgiau ac unrhyw fesurau lliniaru neu drwyddedau sy'n ofynnol o ganlyniad i'n gwaith yn seiliedig ar sicrhau data perthnasol am rywogaethau a chynefinoedd (gan gynnwys adran 7) gan ganolfannau cofnodion amgylcheddol perthnasol yn ôl yr angen. Mae unrhyw effaith bosibl ar rywogaethau a chynefinoedd A7 yn ddarostyngedig i hierarchaeth lliniaru ecolegol er mwyn osgoi hyn, gan leihau neu liniaru dim ond lle nad oes modd osgoi hynny.

Rydyn ni'n rhannu ein data ecolegol o'n rhwydwaith â Chanolfan Cofnodion Bioamrywiaeth De-ddwyrain Cymru er mwyn gwella a hyrwyddo rhannu gwybodaeth a chofnodi naturiol yn rhanbarthol.

Gall y cyhoedd wneud cais i weld y data ecolegol a gesglir neu a gedwir fel rhan o'n gwaith drwy gyflwyno Cais Rhyddid Gwybodaeth, ac fe'i rhennir â grwpiau cymunedol lleol fel y bo'n berthnasol.

Mae gwaith yn mynd rhagddo ar hyn o bryd i sicrhau Cytundeb Lefel Gwasanaeth gydag Aderyn fel bod y broses o rannu data yn fwy syml ac yn fwy cywir ar ein rhwydwaith o ran gwneud penderfyniadau, gwaith a risgiau i fioamrywiaeth.

Ar hyn o bryd rydwn ni'n creu cronfa ddata asedau ecolegol yn fewnol a fydd yn galluogi ein staff i ddeall yn well ble mae'r cyfleoedd a'r cyfyngiadau ecolegol yn ein rhwydwaith. Mae hyn yn cynnwys comisiynu arolygon Lidar ac arolygon drôn o'r awyr yn ddiweddar er mwyn casglu gwybodaeth fwy cywir am gynefinoedd a chanfod a monitro problemau fel Clefyd Coed Ynn yn well (a bydd y data'n cael ei rannu â chanolfannau cofnodion). Bydd hyn, yn ei dro, yn sail i unrhyw gynlluniau rheoli a chyllidebau tymor byr a hirdymor sy'n dilyn.

Bydd cronfa asedau ecolegol TrC yn cynnwys set ddata sy'n nodi cyfleoedd o ran bioamrywiaeth ar draws ein rhwydwaith a fydd yn cael gwybod am ddata ecolegol ar gyfer rhywogaethau a warchodir, safleoedd, cynefinoedd, rhywogaethau estron goresgynnol a chyfleoedd o ran cysylltedd (gan gynnwys, er enghraifft, data o Borth Gwybodaeth Amgylcheddol Cyfoeth Naturiol Cymru a B-lines Buglife).

## Llywodraethu a chydymffurfio

Mae Bwrdd a Thîm Arwain Gweithredol TrC wedi adolygu a chymeradwyo Cynllun Gweithredu Bioamrywiaeth TrC yn 2021 a'r adroddiad hwn a bydd yn ofynnol iddyn nhw adolygu a chymeradwyo unrhyw fersiynau dilynol.

Mae ein hamcanion a'n dyletswyddau mewn perthynas â dyletswydd A6 yn cael eu hadolygu bob chwarter gan y Rheolwr Ecoleg a Bioamrywiaeth, a bob blwyddyn gan y Pennaeth Cynaliadwyedd a Newid Hinsawdd.

Mae ein hymrwymiaidau bioamrywiaeth ac ecoleg – gan gynnwys y rhai yn y Cynllun Gweithredu Bioamrywiaeth ac o dan ddyletswydd A6 – yn destun Adolygiad Rheoli Risg Misol ac Adolygiad Diogelwch Gweithredol chwarterol i sicrhau cydymffurfiaid.

## Gwirfoddoli

Mae cyfleoedd i wirfoddoli yn cael eu hannog, a byddant yn parhau i gael eu hannog, megis gwirfoddoli i helpu gydag unrhyw fentrau gwyrdd y mae TrC yn eu gwneud e.e. gosod potiau plannu mewn gorsafoedd fel rhan o'n Hamcanion Bioamrywiaeth yn y Cynllun Gweithredu Bioamrywiaeth, a chyfeirio at gyfleoedd gwirfoddoli bioamrywiaeth allanol fel y bo'n berthnasol.



## Cymorth ecolegol

Mae arbenigedd ecolegol ar gael i holl staff TrC drwy'r tîm Ecoleg a Bioamrywiaeth. Mae hyn yn cynnwys cyngor cyffredinol, cymorth prosiectau, hyfforddiant, adolygiadau technegol a chyfeirio at gymorth allanol yn ôl yr angen.

## Cyllidebau - Bioamrywiaeth

Dyma'r cyllidebau mewnol a ddyrennir yn benodol ar gyfer bioamrywiaeth tan fis Ebrill 2023:

- » Creu Cynefinoedd - £134,000
- » Seilwaith Gwyrdd - £21,000

Mae'r gwaith arfaethedig sy'n defnyddio'r cyllidebau hyn yn cynnwys gosod prototeipiau'r cysgodfannau to gwyrdd bioamrywiol a wal werdd yn ein prif swyddfa a gosod seilwaith gwyrdd yn y gorsafoddedd.

## Cydweithwyr ac adnoddau

Rydyn ni wedi ehangu gallu ein tîm Ecoleg a Bioamrywiaeth drwy recriwtio Ecolegydd, Cydlynnydd Prosiectau Datblygu Cynaliadwy ac Arweinydd Gweithredu Prosiectau mewnol yn y tîm Datblygu Cynaliadwy yn 2022.

## Cyllid a Phartneriaethau

Byddwn yn parhau i chwilio am gyllid priodol, ac ymgeisio amdano, er mwyn galluogi mentrau bioamrywiaeth, fel ein prosiect Llwybrau Gwyrdd (£100,000 o gyllid gan Gronfa Dreftadaeth y Loteri yn 2020; parhaus) a Choed Cymunedol (£100,000 o gyllid gan Gronfa Dreftadaeth y Loteri yn 2021; parhaus); gweler yr astudiaethau achos i gael rhagor o fanylion.

Mae Sefydliad Enbarr, Neuadd Bentref Ffynnon Taf, Ymddiriedolaeth Pentref Cambrian, rhandiroedd Bron Fair a Hyb Cymunedol Twyn ymhlith yr enghreifftiau o bartneriaid cymunedol rydyn ni wedi bod yn gweithio gyda nhw hyd yma.

Rydyn ni wedi bod yn gweithio'n agos â grwpiau amgylcheddol lleol fel Ymddiriedolaeth Afonydd De-ddwyrain Cymru i sicrhau tryloywder, cefnogaeth ac ymgysylltiad yn ein gweithrediadau.

Mae TrC yn aelod o nifer o grwpiau Partneriaeth Natur Lleol i sicrhau bod ein gwaith yn cyd-fynd a lle bynnag y bo modd, i nodi cyfleoedd posibl ar gyfer cydweithio.

Mae enghreifftiau o hyn yn cynnwys rhoi deunydd plannu dros ben (gan gynnwys 13,000 o ffyn bambw a 1,250 o ffyn) i rwydwaith coed cymunedol a llawr gwlad Llais y Goedwig

Adolygiad o  
ddyletswydd A6



## Adolygiad o ddyletswydd A6

Wrth baratoi'r adroddiad hwn rydyn ni wedi adolygu ein dull gweithredu o ran ein dyletswydd A6.

Y prif faterion sydd wedi'u hamlygu yw:

1. Deall a chreu ffordd effeithiol o fesur a darparu Budd Net i Fioamrywiaeth yn ein gweithrediadau er mwyn adrodd yn effeithiol o dan ddyletswydd A6 yn y dyfodol. Yn absenoldeb canllawiau manwl ar hyn o bryd, efallai y bydd angen sawl fersiwn a gwaith i'w datblygu'n barhaus;
2. Mae'r diwygiad diweddar i ddisgwyliadau Llywodraeth Cymru o ran y Budd Net i Fioamrywiaeth (o'i gymharu â dulliau eraill fel BNG a'r metrig cysylltiedig) yn gyfle i adolygu ac adnewyddu rolau o fewn y diwydiant gan gynnwys gofynion bioamrywiaeth a dulliau yn y diwydiant rheilffyrdd yng Nghymru;
3. Bydd angen dyrannu a sicrhau digon o gyllid i gyflawni nodau ac amcanion bioamrywiaeth ystyrlon bob blwyddyn. Gall hyn fod yn heriol wrth wynebu meini prawf 'peirianeg gwerth' nodweddiadol;
4. Mae angen cefnogaeth barhaus gan y Tîm Arwain Gweithredol i sbarduno a hyrwyddo'r arloesi a'r newid diwylliannol sy'n angenrheidiol er mwyn bodloniein cyfrifoldebau a'n rhwymedigaethau deddfwriaethol o ran bioamrywiaeth, ac;
5. Mae hyfforddiant ac ymgysylltiad ar draws y sefydliad yn hanfodol er mwyn sbarduno newid diwylliannol a sicrhau bod bioamrywiaeth yn cael ei hystyried yn elfen hanfodol o fewn ein gweithrediadau; gyda'r gwaith o gyflawni hyn wedi'i dargedu'n strategol ar gyfer cyfarwyddiaethau perthnasol o fewn y sefydliad.