

Grant Cronfa Teithio Llesol Llywodraeth Cymru

Canllawiau ar gyfer Ymgeiswyr 2024-25

Cyflwyniad

1. Pwrpas y Canllawiau hyn yw cadarnhau'r blaenoriaethau y bydd Llywodraeth Cymru yn eu cefnogi drwy grant y Gronfa Teithio Llesol ar gyfer awdurdodau lleol yng Nghymru yn 2024-25.
2. Mae hefyd yn nodi'r broses y dylai awdurdodau lleol ei dilyn wrth gyflwyno ceisiadau, a sut y byddant yn cael eu hasesu. Mae cyngor a chymorth i helpu awdurdodau lleol i gadarnhau eu cynlluniau arfaethedig a chwblhau eu ceisiadau ar gael gan y cyngorydd teithio llesol enwebedig a gan TrC. Anogir awdurdodau lleol i gysylltu â'r cyswllt perthnasol cyn gynted ag y bo modd.
3. Bydd cyllid yn cael ei roi'n uniongyrchol i awdurdodau lleol i gyflawni prosiectau 2024-25. Mae hefyd modd gwneud ceisiadau ar gyfer prosiectau mawr a chymhleth, sy'n gallu cymryd hyd at dair blynedd i'w cwblhau, ond mae'n rhaid i'r gwaith adeiladu ar gyfer y rheini fod wedi'i drefnu i ddechrau adeiladu yn 2024-25 a'i gwblhau erbyn diwedd 2026-27. Rhaid nodi'r amcangyfrif o gyfanswm costau'r cynllun yn y cais gyda dadansoddiad o'r gwariant ym mhob blwyddyn ariannol. Bydd cynlluniau sy'n cymryd sawl blwyddyn i'w cwblhau, os byddant yn llwyddiannus, yn cael eu blaenoriaethu ar gyfer cyllid yn y blynyddoedd dilynol dros gyfnod y cynllun, ar yr amod bod cyllid grant ar gael a bod cynnydd boddhaol yn cael ei wneud.
4. **Yn eich ceisiadau, mae'n rhaid i chi ddangos eich bod wedi dilyn Arweiniad ar Arfarnu Trafnidiaeth Llywodraeth Cymru (WeITAG). Mae WeITAG wrthi'n cael ei ddiweddarau ar hyn o bryd ac yn ystod y cam hwn, dylech chi ddefnyddio fersiwn ymgyngori 2022.**
5. [Arweiniad ar Arfarnu Trafnidiaeth Llywodraeth Cymru \(WeITAG\) 2022 \[HTML\] - LLYW.CYMRU](#)

Newidiadau Allweddol

Adran	Newid
Dyddiad cau ar gyfer Ceisiadau	Eglurhad ar wybodaeth ychwanegol ar ôl y dyddiad cyflwyno (paragraff 29)
Blaenoriaethu	Eglurhad ynghylch sut mae'r cais wedi cael ei flaenoriaethu (Paragraff 34, Prif geisiadau a cheisiadau Datblygu Cynllun)
M&E	Gwybodaeth ragofynol ar gyfer blynyddoedd y dyfodol (paragraff 59)
Ymgyngoriad	Gwahanu plant a phobl ifanc a grwpiau â nodweddion gwarchoddedig wrth asesu; gwybodaeth ragofynol ar gyfer blynyddoedd y dyfodol (Paragraff 60-63)
Datblygu Cynlluniau	Uchafswm o wyth cais datblygu cynllun (Para. 75), dyddiadau ychwanegol sydd eu hangen (cais Datblygu Cynllun)

Archwiliadau Diogelwch ar y Ffyrdd	Eglurhad ynghylch cymorth rhanbarthol dewisol lle bo hynny'n briodol (Atodiad 4 a Chais Datblygu Cynllun)
Atodiadau	Atodiad 9 – cynnwys enghraifft o gynllun rhwydwaith teithio llesol

Cymhwysedd ar gyfer Cyllid Cyfalaf

6. Bydd y rhan fwyaf o'r cyllid sydd ar gael i ddarparu cynlluniau Teithio Llesol ledled Cymru ar gyfer 2024-25 ar gael drwy Raglen Grant y Gronfa Teithio Llesol. Bydd yn cynnwys cyfran sydd ar gael i awdurdodau lleol drwy broses ymgeisio'r prif gynllun, cyfran i ddarparu cyllid dyraniad craidd i awdurdodau lleol, a chyfran i reoli'r gronfa ac i helpu Llywodraeth Cymru i wella'r ffordd mae'r Ddeddf Teithio Llesol yn cael ei rhoi ar waith. Dangosir y dyraniadau craidd sydd ar gael i awdurdodau lleol yn Atodiad 1.
7. Rhaid i bob cynllun gydymffurfio â Deddf Teithio Llesol (Cymru) 2013 a'i [Chanllawiau](#) ategol, a ddiweddarwyd yn 2021. Dim ond pan fydd dyluniad y cynllun yn adlewyrchu [Canllawiau'r Ddeddf Teithio Llesol](#) y rhoddir cyllid ar gyfer cynlluniau teithio llesol.
8. Rhaid i gynlluniau sy'n cynnwys gwella priffyrdd, adeiladu, neu reoli traffig ddangos sut maen nhw'n cydymffurfio'n benodol ag Adran 9 o'r Ddeddf (Darpariaeth i gerddwyr a beicwyr wrth ymarfer rhai swyddogaethau). Mae hyn yn cynnwys rhoi ystyriaeth briodol i'r gweithdrefnau ar gyfer rheoli gwaith stryd, gwaith ffordd a gweithgareddau cynnal a chadw cysylltiedig lle bynnag y gallant effeithio ar gerddwyr a beicwyr, fel y nodir yn [114/20 Canllawiau Atodol ar gyfer Diogelwch Gwaith Stryd a Gwaith Ffordd, Cod Ymarfer 2013 a gyhoeddwyd gan Lywodraeth Cymru.](#)
9. Bydd angen i chi hefyd gadarnhau bod cynllun yn rhan o lwybr teithio llesol dynodedig nawr neu yn y dyfodol. Dylid nodi cyfeirnodau [Map y Rhwydwaith Teithio Llesol](#) ar y ffurflenni cais perthnasol.
10. Wrth ddylunio cynlluniau, rhaid i awdurdodau lleol hefyd ystyried eu cyfrifoldebau o dan Adran 6 – Dyletswydd ar Fioamrywiaeth a Chadernid Ecosystemau o dan Ddeddf yr Amgylchedd (Cymru) 2016. Mae'r ddyletswydd yn gorchymyn awdurdodau cyhoeddus i gynnal a chadw a gwella bioamrywiaeth i'r graddau sy'n briodol ac yn gyson â gweithredu eu swyddogaethau, ac wrth wneud hynny, hyrwyddo cadernid ecosystemau. Mae hyn, er enghraifft, yn hynod berthnasol i drin lleiniau ymyl ffordd a chynlluniau plannu fel rhan o brosiectau trafndiaeth. Mae'r Canllawiau ar y Ddyletswydd ar gael yma: [Deddf yr Amgylchedd \(Cymru\) 2016: taflenni ffeithiau | LLYW.CYMRU](#)
11. Gall awdurdodau lleol gydweithio ar eu ceisiadau. Rhaid nodi'r awdurdod lleol arweiniol ar gyfer pob cynllun. Byddai cyllid yn cael ei ddyrannu i'r awdurdod lleol arweiniol.
12. Byddwn yn cyllido gwaith a gwaith ymlaen llaw/datblygu'r cynllun ar gyfer y prif gynlluniau cyfalaf, a dylid cynnwys cost monitro a gwerthuso, ac ymgysylltu a hyrwyddo'r cynllun. Dylai awdurdodau lleol sicrhau bod ystyriaeth ddigonol yn cael ei rhoi i bob un o'r elfennau hyn ac mae rhagor o wybodaeth yn cael ei chynnwys yn nes ymlaen yn y nodyn cyfarwyddyd hwn.

13. Bydd cyllid yn cael ei ddyrannu hyd at y swm a ddyfernir ar gyfer gwariant cymwys gwirioneddol ar gynllun a dderbynnir. Bydd y cyllid yn cael ei gapio ar lefel y dyfarniad a bydd yn ofynnol i'r awdurdod lleol ysgwyddo'r risg o unrhyw orwario a allai ddigwydd. Os bydd mwy o gostau'n codi oherwydd amgylchiadau eithriadol sydd y tu hwnt i reolaeth yr awdurdod lleol, gall Llywodraeth Cymru ystyried rhoi cyllid ychwanegol.
14. Disgwylir i Awdurdodau Lleol gyflawni'r cynlluniau a dderbyniwyd yn unol â'u ceisiadau. Bydd angen adroddiadau ar gynnydd yn achlysurol drwy gydol blwyddyn ariannol 2024/25 a dylid darparu gwybodaeth ar ddiwedd y prosiect, naill ai drwy adroddiadau blynyddol presennol neu adroddiadau sy'n benodol i brosiect, ar ôl cwblhau prosiectau adeiladu er mwyn canfod effaith y cynlluniau, yn ogystal â nodi unrhyw wersi a ddysgwyd. Bydd rhagor o wybodaeth yn cael ei chynnwys yn y llythyr dyfarnu.
15. Bydd yr argymhellion cyllido terfynol hefyd yn ystyried i ba raddau mae'r awdurdod lleol wedi cyflawni yn erbyn ei ragolygon mewn perthynas â grant y Gronfa Teithio Llesol dros y blynyddoedd diwethaf.
16. Gall swyddogion Llywodraeth Cymru, swyddogion Trafnidiaeth Cymru neu eu cynrychiolwyr wneud cais am gyfarfodydd neu ymweliadau safle i drafod cynnydd y cynllun yn ôl yr hyn y maen nhw'n ystyried sy'n briodol. Gallai methu â dangos cynnydd priodol o ran cyflawni'r cynllun olygu bod cynigion cyllido'n cael eu tynnu'n ôl a bod yr awdurdod lleol yn adennill y cyllid sydd wedi'i hawlio hyd at y pwynt hwnnw.
17. Pan fydd mwy nag un cais yn cael ei gyflwyno, dylid rhoi pob cynllun neu becyn o gynlluniau mewn trefn blaenoriaeth.
18. Pan gafodd cynlluniau sawl blwyddyn eu cymeradwyo yn 2022-23 neu 2023-24, bydd angen cais i ddiweddarau'r wybodaeth a ddarparwyd yn flaenorol. Rhowch enwau unrhyw gynlluniau parhad i swyddogion Trafnidiaeth Cymru cyn gynted ag y bo modd, gan y gallant helpu'r broses hon wrth lenwi'r porth ar-lein ymlaen llaw. Dylai hyn dynnu sylw at newidiadau i gwmpas a dyluniad y cynllun, amserlenni a swm y grant sydd ei angen. Os bydd y cais yn amrywio'n sylweddol o'r hyn a gyflwynwyd yn flaenorol, bydd hyn yn cael ei werthuso fel petai'n gynllun newydd ac ni fydd yn denu cyllid yn awtomatig.

Y Broses o Wneud Cais

19. Bydd disgwyl i awdurdodau lleol gyflwyno eu ceisiadau drwy borth ar-lein Trafnidiaeth Cymru, sydd ar gael drwy ddilyn y ddolen isod:

<https://trcsrg.powerappsportals.com/SignIn>

20. Mae rhagor o arweiniad a hyfforddiant ar sut mae defnyddio'r porth ar gael i swyddogion awdurdodau lleol. I gael rhagor o wybodaeth a chymorth, cysylltwch â TrC drwy anfon e-bost at: grants@tfw.wales
21. Rhaid i geisiadau, gan gynnwys cynlluniau sy'n gofyn am gyllid dyraniad craidd, **gynnwys cynllun sy'n dangos y cynllun mewn cymaint o fanylder â phosibl yn ystod y cam ymgeisio ynghyd â map sy'n dangos sut mae'r cynllun yn cyd-fynd**

â'r rhwydwaith teithio llesol ehangach er mwyn darparu cyd-destun. Rhaid cynnwys cyfeirnod grid i nodi lleoliad y cynllun ar y ffurflen gais hefyd.

22. Ar gyfer pob cais am ddatblygu cynlluniau a phrif gynlluniau, ac ar gyfer ceisiadau perthnasol am gyllid craidd (ee lle bydd cynigion yn gwella neu'n uwchraddio llwybr presennol), rhaid i awdurdodau lleol ddarparu tystiolaeth i gefnogi eu sgoriau archwilio llwybrau teithio presennol ac yn y dyfodol ar ffurf asesiadau wedi'u cwblhau gan ddefnyddio'r adnoddau archwilio cerdded a beicio sydd yn y Canllawiau ar y Ddeddf Teithio Llesol. Os na ddarperir tystiolaeth, ni fydd yr elfen hon o'r meini prawf sgorio ond yn cael ei hasesu i'r mwyafswm fel un sy'n bodloni'r gofynion archwilio sylfaenol (70%-79%).
23. Rhaid darparu dogfennau ategol fel â ganlyn:
- Mapiau a chynlluniau sy'n gysylltiedig â phob cais (rhaid i'r mapiau a'r cynlluniau hyn ddangos y mesurau arfaethedig yn glir). Ceisiadau craidd – bydd cynllun yn dangos lleoliadau dangosol a dyluniadau amlinellol yn ddigonol. Ceir enghraifft o arfer da yn Atodiad 8. Mae enghraifft o sut mae'r cynllun yn cyd-fynd â'r rhwydwaith ehangach a phrosiectau eraill wedi'i gynnwys yn Atodiad 9.
 - Lluniadau o ddyluniadau (manwl os oes modd) gan gynnwys lluniadau trefniant cyffredinol ar gyfer pob prif cynllun adeiladu, ac ar gyfer datblygu cynlluniau a cheisiadau craidd lle bo hynny'n berthnasol ac ar gael.
 - Tystiolaeth i gefnogi cynnydd gatiâu cyfnodau ar gyfer y prif gynlluniau a chynigion datblygu cynlluniau.
 - Rhaid i wybodaeth ategol arall, sydd yn eich barn chi yn hanfodol i'r cais, fod cyn lleied â phosibl ac yn ddienw, lle bo hynny'n berthnasol.
24. Mae gofynion y cais yn amrywio gan ddibynnu a yw awdurdod lleol yn gwneud ceisiadau am gyllid sy'n ymwneud â phrif gynlluniau, cynigion datblygu cynlluniau neu weithgareddau eraill yng nghyswllt dyraniadau craidd. Mae'r gofynion hyn yn cael eu hegluro ymhellach yn yr adrannau a ganlyn, ac yn cael eu crynhoi yn Atodiad 7.

Y Broses Werthuso

25. Bydd ceisiadau'n cael eu gwerthuso gan swyddogion Trafnidiaeth Cymru a chynrychiolwyr perthnasol fel y bo'n briodol a bydd eu hargymhellion wedyn yn cael eu hystyried gan banel sy'n cynnwys swyddogion Llywodraeth Cymru.
26. Y Dirprwy Weinidog a'r Gweinidog Newid Hinsawdd fydd yn gwneud y penderfyniadau terfynol ar gyllido.
27. Mae'r meini prawf asesu ar gyfer y grantiau wedi'u nodi yn Atodiad 2 (ceisiadau'r Prif Gynllun) ac Atodiad 3 (ceisiadau am Ddyraniad Craidd) isod.
28. Defnyddir pwysoliad gyda'r meini prawf asesu ar gyfer y prif gynlluniau fel y nodir yn y tabl isod, a fydd yn cael ei luosi â'r gwerthoedd asesu a'i adio at ei gilydd i roi sgôr derfynol ar gyfer pob cynllun a gyflwynir drwy'r broses ceisiadau cystadleuol.

Categori Meini Prawf Asesu'r Prif Gynllun	Sgôr Gychwynnol (uchafswm)	Pwysoliad	Sgôr wedi'i phwysoli (uchafswm)
Cyd-fynd yn Strategol – Achos dros Newid	5	5	25
Cyd-fynd yn Strategol – Cyd-fynd ag Amcanion y Grant	5	5	25
Achos Trafnidiaeth – Aseiad o Effaith	5	5	25
Ansawdd Seilwaith	10	5	50
Monitro a Gwerthuso	5	3	15
Cymunedau ac Ymgysylltu	5	3	15
Gallu i gyflenwi	5	5	25
Arian cyfatebol	5	1	5
Cyfanswm y Sgôr wedi'i Phwysoli (uchafswm)			185

Dyddiad olaf ar gyfer cyflwyniadau

29. Y dyddiad cau ar gyfer derbyn cyflwyniadau yw 23:59 ar 1 Chwefror 2024.
30. Ni ellir derbyn gwybodaeth ychwanegol neu ddiwygiedig ar ôl y dyddiad uchod oni bai bod TrC yn cytuno â hi, neu'n gofyn amdani. Gellir cyflwyno gwybodaeth sy'n ymwneud ag oedi cyn cymeradwyo, megis cynllunio neu CCS, ar ôl dyddiad cyflwyno'r cais ond **rhaidd** cynnwys manylion yn y cais gwreiddiol (gan gynnwys dyddiadau cymeradwyo disgwylidiedig), rhaidd darparu'r wybodaeth hon cyn diwedd mis Mawrth 2024.

Prif Gynlluniau

31. Gwahoddir awdurdodau lleol i wneud cais am hyd at bedwar prif gynllun, neu becynnau o gynlluniau, ar gyfer llwybrau mewn ardaloedd dynodedig neu sy'n gysylltiedig â nhw. Dylid cyflwyno'r ceisiadau hyn gan ddefnyddio ffurflen gais y prif gynlluniau ar y porth ar-lein. Dylai'r rhain fod yn gynigion ar gyfer gwaith adeiladu sy'n cymryd cynlluniau (fel arfer yng Nghategori 2, 3 neu 4 fel y dangosir isod) o Gam Prosiect E (cynllun manwl o un opsiwn) i gwblhau Cam F (cwblhau a throsglwyddo). O'r herwydd, dylid bod wedi datrys yr holl risgiau cyflawni mawr (e.e. perchnogaeth tir, cydsyniadau, gorchmynion cyfreithiol) **cyn cyflwyno'r cais am gyllid**. Felly, ni ddylai ceisiadau prif gynllun gynnwys cynigion ar gyfer bwriadau datblygu'r cynllun y dylid eu hariannu o'ch dyraniad craidd, a'u cyflwyno drwy'r ffurflenni cais craidd.
32. Gall awdurdodau lleol hefyd gyflwyno uchafswm o un cynnig, wedi'i gynnwys yn eu cyfanswm o hyd at bedwar prif gynllun, sy'n cefnogi'r cynnig gwledig. Dylai'r cynigion hyn geisio gwella llwybrau y tu allan i ardaloedd dynodedig sy'n cefnogi blaenoriaeth Strategaeth Drafnidiaeth Cymru o weithio tuag at y cynllun 'Beicio Diogel o Bentreffi i Drefi', gan gysylltu trefi marchnad a chanolfannau lleol arwyddocaol eraill â phentrefi cyfagos a datblygiadau anghysbell drwy fynediad teithio llesol diogel. Gallai hyn hefyd gynnwys llwybrau sydd wedi'i nodi ar Fapiau y Rhwydweithiau Teithio a'r Cynlluniau Gwelliannau i Hawliau Tramwy (RoWIP), ond mae'n rhaidd cynnwys tystiolaeth o sut mae'r cynlluniau wedi cael eu blaenoriaethu.
33. Dim ond cynlluniau sydd wedi'u nodi ar y Map Rhwydwaith Teithio Llesol, fel a gymeradwywyd gan Weinidogion Cymru, neu a gyflwynwyd iddynt, fydd yn cael eu hystyried yn gymwys ar gyfer cyllid.

34. Nid yw bod yn llwybr cymeradwy ar y Map Rhwydwaith Teithio Llesol yn warant y bydd y cynllun yn cael ei ariannu ar gyfer ei gyflawni. Rhaid i awdurdodau lleol allu dangos bod achos cryf dros newid, yn enwedig mewn perthynas â chyflawni amcanion y grant, yn bodoli adeg y cais. Hefyd, mae'n rhaid i awdurdodau lleol gadarnhau sut mae'r cynllun wedi cael ei flaenoriaethau ar draws eu Mapiau Rhwydwaith Teithio Llesol ehangach.
35. Bydd awdurdodau lleol yn gyfrifol am sicrhau eu bod nhw'n cadw at yr amserlen ac yn rhoi gwybod am unrhyw newid i'r rhaglen waith a/neu'r proffil gwariant cyn gynted ag y bo modd. Gallai methu â dangos cynnydd priodol o ran cyflawni'r cynllun olygu bod cynigion cyllido'n cael eu tynnu'n ôl a bod yr awdurdod lleol yn adennill y cyllid sydd wedi'i hawlio hyd at y pwynt hwnnw.

Graddfa'r Prosiect a Chategoriâu'r Cynllun

36. Bydd Llywodraeth Cymru yn parhau i gefnogi ystod o gynlluniau sy'n amrywio o ran maint, graddfa a chwmpas; ac anogir awdurdodau lleol i ddatblygu cynlluniau sy'n uchelgeisiol ond yn ymarferol ac sy'n ceisio bodloni'r egwyddorion dylunio o'r ansawdd uchaf a nodwyd yng Nghanllawiau'r Ddeddf Teithio Llesol.
37. Er mwyn helpu i bennu lefel y gefnogaeth, goruchwyliaeth a rheolaeth risg sy'n ofynnol ar gyfer prosiect, neu becyn o brosiectau, dylai awdurdodau lleol bennu categori cynllun ar gyfer pob prosiect yn seiliedig ar y tabl isod:

Categori	Disgrifiad	Trothwy dangosol	Categoriâu Risg WeITAG
1	Mae prosiectau'n debygol o fod yn llai o ran maint, risg isel, gyda llai o gymhlethdod technegol, a bod angen llai o gymorth. Y prif ffocws fydd cynlluniau mân waith gan gynnwys mentrau ardal gyfan fel gwella arwyddion, adnewyddu/tynnu rhwystrau, uwchraddio manau croesi a gweithio i greu hydreddedd sydd wedi'i hidlo.	<£250K	Isel
2	Cynigion ar raddfa fach i ganolig y gellir eu cyflawni o fewn blwyddyn ariannol heb fawr o anhawster. Tebygolrwydd o allbynnau sylweddol o ran defnydd neu effaith leol.	£250-£500K	Isel/Canolig
3	Cynlluniau o faint canolig. Y mwyaf y gellir ei gwblhau mewn blwyddyn, ond y gellid ei rannu dros ddwy flynedd.	£500K - £1.5m	Canolig/Uchel
4	Sawl blwyddyn. Prosiectau mawr a chymhleth gyda gofynion cymhleth sy'n cystadlu â'i gilydd, sy'n golygu bod angen mwy o gefnogaeth i gyflawni'r prosiect.	£1.5m+	Uchel

System Gatiâu Cyfnodau

38. Er mwyn sicrhau bod cynlluniau'n cael eu datblygu yn unol â phroses WeITAG, cafodd system gatiâu cyfnodau ei chyflwyno ar gyfer rhaglen y Gronfa Teithio Llesol. Mae map proses yn dangos sut mae'r gatiâu cyfnod cyfredol yn cyd-fynd â WeITAG, ynghyd â'r hyn sy'n ofynnol ar gyfer pob cyfnod i alluogi'r cynlluniau i symud ymlaen drwy gatiâu'r cyfnodau, wedi'i nodi yn Atodiad 4. Mae'n rhaid i awdurdodau lleol nodi yn eu cais ar gyfer prif gynlluniau pryd maen nhw'n rhagweld y byddant yn symud ymlaen drwy'r gwahanol gatiâu cyfnodau yn eu rhaglen gyflenwi.

39. Bydd gofyn i awdurdodau lleol ddarparu tystiolaeth i ddangos cynnydd drwy'r gatiâu cyfnodau fel rhan o'u proses hawlio ac adrodd chwarterol, neu ar adegau eraill, ar gais. Fel isafswm, dylid trafod dewis yr opsiwn a ffeirir a'r camau dylunio a chytuno arnynt gyda'r cynghorydd enwebedig cyn symud ymlaen i'r cam datblygu nesaf.
40. Mae'r broses hon yn cael ei hadolygu ar hyn o bryd a bydd rhagor o arweiniad ar newidiadau i'r broses yn dilyn. Ar ôl cyflwyno'r cynllun, bydd angen i bob cynllun newydd a gyflwynir ar gyfer datblygu'r cynllun ddilyn y broses ddiweddaraf.
41. **Bydd angen i awdurdodau lleol gytuno ar ddyluniadau'r cynllun ar gyfer eu cynigion gyda TrC neu ei gynrychiolwyr cyn ymgymryd ag unrhyw weithgareddau sy'n ymwneud ag adeiladu.** Gwnewch hyn cyn gynted â phosibl er mwyn lleihau oedi wrth gyflawni'r prosiect.

Pecynnau Cynllun

42. Gall Awdurdodau Lleol gyflwyno ceisiadau ar gyfer prosiectau unigol neu ar gyfer pecyn o brosiectau cysylltiedig sydd ag **achos cyffredin dros newid**, fel y nodir isod, fel eu pedwar prif gynllun (neu hyd at hynny). Dylai ceisiadau am becyn o brosiectau gynnwys dim mwy na thri chynllun adeiladu unigol, gan gynnwys rhestr yn ogystal â rhestr wedi'i chostio o'r prosiectau cysylltiedig yn nhrefn blaenoriaeth. Felly, **ni ddylai** ceisiadau am becynnau cynllun gynnwys cynigion datblygu cynllun oherwydd dylai'r rhain gael eu hariannu o'ch dyraniad craidd, gyda chynigion am weithgareddau o'r fath yn cael eu cyflwyno drwy'r ffurflenni cais craidd.
43. Pan fyddant yn cefnogi'r achos cyffredin dros newid pecyn neu wella'r rhwydwaith, gall awdurdodau lleol gynnwys cynllun Categori 1, fel gwella llwybr, neu gynigion i wella mân waith (fel croesfannau ychwanegol gwell, gosod goleuadau ac arwyddion) fel un o'r cynlluniau yn y pecyn. Bydd hyn yn helpu i ryddhau cyllid o fewn y dyraniad Craidd i dalu am unrhyw gostau datblygu cynllun ychwanegol.
44. Mae Llywodraeth Cymru am i awdurdodau lleol fabwysiadu dull holistaidd sy'n seiliedig ar leoedd i ddatblygu cynlluniau pecyn yn hytrach nag, er enghraifft, cyfuno nifer o gynlluniau unigol ym mhob un o'u setliadau dynodedig neu nifer o leoliadau unigol. Bydd Llywodraeth Cymru yn adolygu a yw'r dull hwn wedi cael ei roi ar waith yn llwyddiannus wrth ystyried a ddylid parhau â cheisiadau am becynnau yn y dyfodol.
45. Gallai pecynnau prif gynlluniau mwy gynnwys cynlluniau sy'n rhannu man cychwyn neu gyrchfan cyffredin, er enghraifft nifer o lwybrau sy'n cysylltu â chyfleuster addysg unigol, canol tref neu gyfnewidfa drafnidiaeth. Gallent hefyd gynnwys ymyriadau mwy cymhleth ar draws ardal gyfan sy'n debygol o olygu mwy o bwyslais ar gynnwys ac ymgysylltu â rhanddeiliaid, fel cyflwyno hydredded sydd wedi'i hidlo neu ostegu traffig ar draws ardal gyfan er mwyn gostwng cyflymder traffig. Mae hyn yn dechrau mynd i'r afael â'r angen i alluogi teithiau cyfan o'r dechrau i'r diwedd, cynyddu gwelededd a chyrhaeddiad cynlluniau a hefyd yn galluogi ymgynghori ac ymgysylltu yn ddyfnach yn yr ardal honno nag y gellir ei gyflawni fel arall.
46. Yn dibynnu ar flaenoriaethu lleol a llwyddiant wrth ymgeisio, efallai na fydd rhai ardaloedd dynodedig yn gweld buddsoddiad newydd ar raddfa fawr yn y tymor byr. Fodd bynnag, mae'r dyraniad craidd, sy'n galluogi awdurdodau lleol i wneud

gwelliannau parhaus ar raddfa fach yn ogystal ag ymgymryd â gwaith ymlaen llaw ar gyfer y prif gynlluniau, ar gael i fynd i'r afael â materion yn yr ardaloedd hynny yn y cyfamser.

47. Gallai pecynnau mân waith gynnwys cynigion tebyg ond sy'n mynd i'r afael â bylchau a diffygion yn y rhwydwaith ar draws anheddiad neu ardal awdurdod lleol, fel gwelliannau i arwyddion, cael gwared neu amnewid rhwystrau a gweithredu cyfleusterau cysylltiedig, fel lle parcio i feiciau. Mae awdurdodau lleol yn deall pecynnau llai o gynlluniau o'r fath yn dda a gellir eu dosbarthu fel cynigion Categori 1 a'u cyflawni drwy'r cyllid Dyraniad Craidd, neu fel rhan o becyn prif gynllun fel y disgrifir ym mharagraff 41.

Cyd-fynd yn Strategol - Cyd-fynd ag Amcanion y Grant

48. Rhaid i'ch ceisiadau ddangos sut y bydd eich cynigion yn cyfrannu at gyflawni amcanion grant y Gronfa Teithio Llesol fel y nodir isod:

Enw'r grant	Amcanion y grant
<p>Y Gronfa Teithio Llesol</p>	<ul style="list-style-type: none"> • Annog newid moddol o gar i deithio llesol ar ei ben ei hun neu ar y cyd â thrafnidiaeth gyhoeddus • Gwella mynediad teithio llesol at gyflogaeth, addysg, gwasanaethau allweddol a chyrchfannau allweddol eraill sy'n cynhyrchu traffig • Cynyddu lefelau teithio llesol • Cysylltu cymunedau

49. Lle bo cynlluniau teithio llesol yn cefnogi integreiddio â dulliau trafndiaeth cynaliadwy eraill, efallai y byddant yn cael eu hystyried yn addas i'w cydnabod fel rhan o raglenni ehangach y Metro a'u hystyried ar gyfer llwybrau ariannu eraill.

Achos Trafnidiaeth – Aseidiadau o Effaith

50. Mae Deddf Llesiant Cenedlaethau'r Dyfodol (Cymru) 2015 yn ei gwneud yn ofynnol i gyrff cyhoeddus feddwl mwy am y tymor hir, gweithio'n well gyda phobl, cymunedau a chyda'i gilydd, ceisio atal problemau a dilyn dull gweithredu cyson.

51. Mae Deddf 2015 yn gosod dyletswydd ar gyrff cyhoeddus i geisio cyflawni'r nodau ac amcanion llesiant ym mhopeth a wnânt.

52. **Llwybr Newydd – Strategaeth Drafndiaeth Newydd i Gymru** yw ein strategaeth ar gyfer dyfodol trafndiaeth yng Nghymru. Mae'n nodi ein huchelgeisiau ar gyfer yr 20 mlynedd nesaf a'n blaenoriaethau ar gyfer y 5 mlynedd nesaf. Mae'r rhain yn sail i amcanion y grant.

[Llwybr Newydd Strategaeth Drafndiaeth Cymru 2021: strategaeth lawn \(llyw.cymru\)](http://llyw.cymru)

53. **Yn eich cais, rhaid i chi ddangos yn gryno sut mae eich cynnig yn cyfrannu at uchelgeisiau Strategaeth Drafndiaeth Cymru ac amcanion llesiant lleol eich**

awdurdod. Mae adran Asesu Effaith y ffurflen gais yn rhoi cyfle penodol i wneud hyn.

<https://www.futuregenerations.wales/wp-content/uploads/2017/01/wfg-essentials-guide-cy.pdf>

Ansawdd Seilwaith

54. Er mwyn helpu awdurdodau lleol i ddatblygu cynlluniau sy'n uchelgeisiol ac i sicrhau bod pob prosiect sy'n derbyn cyllid yn cael yr effaith fwyaf posibl, mae Canllawiau'r Ddeddf Teithio Llesol wedi nodi'r egwyddorion canlynol o ran anghenion defnyddwyr:

- Datblygu syniadau ar y cyd ac mewn partneriaeth â chymunedau
- Hwyluso cerdded, beicio a dulliau teithio eraill sy'n defnyddio olwynion, yn annibynnol i bawb, gan ddiwallu anghenion plentyn oed ysgol uwchradd ar ei ben ei hun, rhywun yn gwthio bygi dwbl, beic wedi'i addasu, neu feiciwr llai profiadol
- Dylunio mannau sy'n cynnig mwynhad, cysur ac amddiffyniad
- Sicrhau hygyrchedd i bawb a chyfle cyfartal mewn mannau cyhoeddus
- Sicrhau y caiff pob cynnig ei ddatblygu mewn ffordd a arweinir gan dystiolaeth ac sy'n benodol i gyd-destun
- Dylai cynlluniau wahanu pobl sy'n cerdded, yn beicio ac yn defnyddio olwynion oddi wrth gerbydau modur neu flaenoriaethu teithio llesol gan ddefnyddio'r hierarchaeth ganlynol:
 - Cadw cerddwyr ar wahân i feicwyr a thraffig modur drwy ddarparu seilwaith gwahanedig oddi ar y cerbyttffordd, drwy aiddosbarthu lle ar y ffordd, os bydd angen
 - Cadw cerddwyr a beicwyr ar wahân i draffig modur drwy ddarparu seilwaith oddi ar y cerbyttffordd a rennir
 - Gwella amodau ar y ffordd er mwyn annog a chynyddu'r niferoedd sy'n beicio ar briffordd bresennol, er enghraifft drwy leihau lefelau traffig a chyflymder.

55. Bydd pob cynllun yn cael ei asesu yn ôl pa mor dda maen nhw'n cyflawni'r egwyddorion dylunio uchod, gyda phwyslais arbennig ar ba mor dda mae'r cynlluniau'n bodloni neu'n rhagori ar y safonau seilwaith ansawdd gofynnol, fel y pennir gan yr offer archwilio yng Nghlanllawiau'r Ddeddf Teithio Llesol: [Canllawiau Teithio Llesol | LLYW.CYMRU](#).

Monitro a Gwerthuso

56. Rhaid i bob cynllun gofnodi gwybodaeth sylfaenol cyn i'r gwaith ddechrau, a chael ei fonitro a'i werthuso am gyfnod o dair blynedd ar ôl ei gwblhau. Dylai lefel y monitro a'r gwerthuso fod yn gymesur â graddfa'r prosiect, ond disgwylir y bydd hyn yn cynnwys casglu data meintiol ac ansoddol, gan gynnwys defnyddio unedau cyfrif awtomatig neu ddull cyfatebol addas.

57. Gall awdurdodau lleol gynnwys costau monitro am hyd at dair blynedd ar ôl cwblhau yn eu ceisiadau am gyllid ond rhaid nodi'r rhain yn glir.

58. Gellir cael rhagor o ganllawiau ar y dull gweithredu y disgwylir i awdurdodau lleol ei ddefnyddio mewn perthynas â monitro a gwerthuso gan Arweinwyr Rhanbarthol TrC ac mae templed ar gyfer datblygu Cynllun Monitro a Gwerthuso, wedi'u cynnwys yn Atodiad 5 o'r canllawiau hyn.

59. Mewn blynyddoedd i ddod, bydd darparu gwybodaeth gwaelodlin a gofynion M&E addas yn amod gofynnol o dderbyn cyllid ar gyfer y cam priodol.

Ymgynghori ac Ymgysylltu

60. Bydd disgwyl i awdurdodau lleol gynnwys rhanddeiliaid perthnasol yn y gwaith o ddatblygu eu prosiectau, gan gynnwys ymgysylltu â thrigolion a chymunedau y mae'r cynllun yn effeithio arnynt. Po fwyaf o gyfle sydd gan bobl i ddylanwadu ar gynlluniau cerdded a beicio ar gyfer eu hardal leol, y mwyaf tebygol y byddant o'u defnyddio. Mae'n rhaid cynnwys ymgysylltu gyda grwpiau sydd â nodweddion gwarchoddedig yng ngham datblygu'r prosiectau.

61. Ar gyfer cynlluniau sydd yng nghyfnod cynnar eu datblygiad neu lle nad oes trefniadau i ymgysylltu wedi'u gwneud ar hyn o bryd, mae templed o gynllun ymgysylltu â rhanddeiliaid wedi'i gynnwys yn Atodiad 6 er mwyn cynorthwyo awdurdodau lleol.

62. Dylai awdurdodau lleol gadw cofnod o'r ymgysylltu neu'r ymgynghori a wnaed, gan gynnwys crynodeb o'r broses a ddilynwyd, yr adborth a gafwyd a sut mae hyn wedi dylanwadu ar ddatblygiad neu ddyluniad y cynllun. Dylai'r wybodaeth hon fod yn sail i'r dystiolaeth i fodloni gofynion cydweithio a chynnwys y 5 Ffordd o Weithio yn Neddf Llesiant Cenedlaethau'r Dyfodol (Cymru) 2015.

63. Mewn blynyddoedd i ddod, bydd darparu gofynion ymgysylltu addas yn amod gofynnol o dderbyn cyllid ar gyfer y cam priodol.

Hyrwyddo

64. Mae hyrwyddo yn rhan annatod o ddatblygu a darparu cynlluniau a dylid ei ymgorffori yng nghynlluniau'r prosiect oherwydd gallai roi hwb sylweddol i effaith y cynlluniau.

65. Gall ceisiadau gynnwys costau sy'n gysylltiedig â hyrwyddo cynlluniau am hyd at dair blynedd ar ôl cwblhau'r cynllun. Rhaid nodi'r rhain yn glir a gallant gynnwys mentrau hyrwyddo megis datblygu a chynhyrchu deunyddiau hyrwyddo (ee mapiau o rwydweithiau teithio llesol lleol y bydd y cynllun yn rhan ohonynt), gwell arwyddion i godi ymwybyddiaeth o'r cynllun, cynllunio a chydlynu digwyddiadau (ee digwyddiad lansio i ddathlu cwblhau'r cynllun) hyfforddiant beicio a sesiynau trwsio beiciau i gynyddu'r defnydd o'r cynllun.

66. Dylai unrhyw ddeunydd hyrwyddo sy'n gysylltiedig â'r cynlluniau a gyllidir, boed yn rhannol neu'n llawn, drwy'r Gronfa Teithio Llesol gydnabod cyfraniad Llywodraeth Cymru a Thrafnidiaeth Cymru at gyflawni'r cynllun hwnnw. Dylai'r holl arwyddion a deunydd a gyhoeddir fod yn unol â Safonau'r Gymraeg.

Gallu i Gyflenwi – Achos Rheoli

67. Mae cwblhau Asesiad o'r Effaith ar Gydraddoldeb ar gyfer polisïau, gweithdrefnau a gweithgareddau newydd yn ddyletswydd gyfreithiol ar bob awdurdod lleol yng Nghymru drwy Ddyletswyddau Cydraddoldeb Sector Cyhoeddus Cymru 2011. Felly, dylai pob prosiect a gyflwynir am gyllid trwy'r Gronfa Teithio Llesol fod yn destun Asesiad o'r Effaith ar Gydraddoldeb yn unol â'r dull gweithredu a fabwysiadwyd gan eich awdurdod, a dylid lliniaru unrhyw effeithiau negyddol ar gydraddoldeb a ragwelir.

Proffil Gwariant Ariannol

68. Os ystyrir nad yw ceisiadau prif gynllun wedi'u datblygu'n ddigonol yn ystod y camau cychwynnol, nid oes cymeradwyaethau allweddol wedi'u cael, neu dyw'r risgiau heb eu lliniaru, yna ni chant eu hystyried ar gyfer cyllido'r cyfnod adeiladu, ond gallant dderbyn dyfarniad rhannol ar gyfer cwblhau'r broses ddatblygu.

69. Mae'n ofynnol i awdurdodau lleol gyflwyno proffil gwariant sylfaenol fel rhan o'u cais; a nhw fydd yn gyfrifol am sicrhau bod gwariant y cynllun yn unol â hynny. Dylai'r proffil gwariant fod yn realistig a bod yn gyson â rhaglen gyflawni'r prosiect. Dylid rhoi gwybod am unrhyw newid i'r proffil gwariant cyn gynted ag y bo modd.

70. Bydd cynlluniau sy'n cynnwys arian cyfatebol yn derbyn sgoriau ychwanegol yn y broses werthuso, gyda chynlluniau sy'n dangos lefelau uwch o arian cyfatebol yn sgorio'n uwch.

71. Rhaid i geisiadau nodi'n glir lefelau a ffynonellau'r cyfraniadau sydd ar gael drwy arian cyfatebol a chadarnhau y byddant ar waith i sicrhau bod y gwaith yn cael ei gwblhau o fewn amserlenni'r prosiect arfaethedig. Gall arian cyfatebol ddod o ffynonellau mewnol neu allanol a gall gynnwys ffioedd proffesiynol sy'n gysylltiedig â chyflawni'r cynlluniau, yn ogystal â chyllid o ffynonellau eraill megis cyllid cyfalaf a ddarperir yn uniongyrchol gan yr awdurdod lleol neu a sicheir drwy'r broses gynllunio.

Y Gronfa Teithio Llesol - Dyranid Craidd

72. Bydd pob awdurdod lleol yn cael cyfran o'r Gronfa Teithio Llesol, fel y dangosir yn Atodiad 1. Mae'r dyranid pro-rata yn seiliedig ar fformiwla sy'n ymwneud â maint y boblogaeth (50%) a'r ardal a wasanaethir gan setliadau dynodedig (50%), gyda dyranid o £500,000 o leiaf ar gyfer pob awdurdod lleol.

73. Mae'r cyllid hwn ar gael ar gyfer y dibenion canlynol:

- Datblygu cynlluniau/gwaith paratoi (dylunio, negodi a phrynu tir, ymgynghori ac ymgysylltu, monitro sylfaenol, ac ati) ar gyfer cynlluniau a nodir ar Fapiau Rhwydwaith Teithio Llesol cymeradwy neu wedi'u cyflwyno, sydd â'r potensial mwyaf o ran teithio llesol, fel arfer y rheini mewn ardaloedd dynodedig;
- Gweithgareddau craidd i ddangos gwelliant parhaus, gan gynnwys mân waith ar lwybrau presennol / arfaethedig, i sicrhau bod llwybrau'n cyrraedd safonau dylunio a monitro ac i werthuso cynlluniau presennol. Dylai'r broses fonitro sylfaenol ar gyfer prosiectau yn y dyfodol gael ei chynnwys fel rhan o waith datblygu/cyn-gweithredu'r cynllun. Gweithgareddau hyrwyddo sy'n annog pobl i ddefnyddio'r rhwydweithiau gwell.

74. Mae Trafnidiaeth Cymru yn gallu cynnig cymorth a chyngor i helpu a llywio datblygiad cynlluniau a chwblhau ceisiadau gan awdurdodau lleol. Cysylltwch â activetravel@tfw.wales.

Datblygu Cynllun

75. Gall awdurdodau lleol gyflwyno **hyd at wyth** cais ar gyfer datblygu cynlluniau a gwaith ymlaen llaw i fwrw ymlaen â'r prif gynlluniau cyn cyflwyno ceisiadau ar gyfer adeiladu yn y dyfodol. Yn unol â'r dull o ymdrin â cheisiadau prif gynlluniau, dylai cynigion datblygu cynlluniau ganolbwyntio'n bennaf ar lwybrau sydd â'r potensial mwyaf o ran teithio llesol, fel arfer y rheini mewn ardaloedd dynodedig.

76. Pan fo prosiectau datblygu cynllun yn cyrraedd blwyddyn ddilynol yn 2024-25, bydd angen cais i ddiweddarau'r wybodaeth a ddarparwyd yn flaenorol. Rhowch enwau unrhyw gynlluniau parhad i swyddogion Trafnidiaeth Cymru cyn gynted â phosibl, er mwyn iddynt allu helpu'r broses hon wrth lenwi'r porth ar-lein ymlaen llaw. Dylai hyn amlygu newidiadau i ddyluniad y cynllun, ei gwmpas, ynghyd ag amserlenni a swm y grant sydd ei angen. Os bydd y cais yn amrywio'n sylweddol o'r hyn a gyflwynwyd yn flaenorol, caiff ei werthuso fel pe bai'n gynllun newydd ac ni fydd yn cael cyllid yn awtomatig.

77. Anogir awdurdodau lleol yn gryf i gyflwyno cynigion ar gyfer cyllid gwaith ymlaen llaw a datblygu cynlluniau sy'n cyd-fynd yn agos ag amcanion y grant, ac yn benodol dylent ganolbwyntio ar gynlluniau sy'n debygol o annog newid moddol. Mae'n rhaid i dystiolaeth gael ei ddarparu er mwyn egluro sut mae'r cynlluniau wedi cael eu blaenoriaethu ar gyfer eu cyflwyno ac yn helpu i ddangos y rhesymeg dros y cynigion.

78. Dim ond ceisiadau ar gyfer cynigion ar gyfer datblygu'r cynllun y mae'n rhaid i awdurdodau lleol eu cyflwyno ar y ffurflen gais dyraniad craidd wedi'i diweddarau. Er mwyn cofnodi cam datblygu cynllun yn gywir adeg ei gyflwyno, mae'n ofynnol i awdurdodau lleol lenwi'r rhestr wirio gatiâu cyfnodau fel rhan o'r cais, a dylid uwchlwytho dystiolaeth berthnasol.

79. Hyd yn oed yn ystod camau cynnar y datblygiad, dylid deall yr Achos dros Newid yn dda a dylech allu nodi amcan clir y cynllun i lywio datblygiad y cynigion yn y dyfodol drwy broses WeITAG, a galluogi monitro a gwerthuso priodol.

80. Ar gyfer cynigion datblygu, dylid nodi nad yw bod yn llwybr ar Fap Rhwydwaith Teithio Llesol yn gwarantu y bydd y cynllun yn cael ei gyllido i'w gyflawni yn y dyfodol ac mae'n rhaid dangos bod achos cryf dros newid, yn enwedig yng nghyswllt annog newid moddol, yn bodoli adeg gwneud y cais.

Gweithgareddau Craidd

81. Yn sgil eu symlrwydd cymharol, bydd gofyn am lai o wybodaeth ar gyfer prosiectau dyraniad craidd drwy'r ffurflen gais dyraniad craidd, gan gynnwys cynlluniau mân waith neu becynnau o gynlluniau mân waith. Cynlluniau Categori 1 fydd y rhain fel arfer, neu rai Categori 2 dan amgylchiadau priodol. Mae'r cyflwyniadau dyraniad craidd hyn yn ychwanegol at eich cyfanswm o hyd at bedwar prif gynllun.

82. Gall cynigion gweithgareddau craidd gynnwys cynigion sy'n cynnwys gwaith ar lwybrau sydd wedi'u nodi ar eich Mapiau Rhwydwaith Teithio Llesol ac wedi'u cysylltu

â nhw. Bydd gweithgareddau mân waith perthnasol sydd wedi'u lleoli yn eich ardal oedd dynodedig, ond nad ydynt wedi'u nodi'n benodol ar eich Map Rhwydwaith Teithio Llesol, hefyd yn cael eu hystyried.

83. Gellir pecynnu gweithgareddau craidd gyda'i gilydd os yw'n rhesymegol gwneud hynny. Mae'r amgylchiadau lle gallai hyn fod yn briodol yn cynnwys lle mae cais yn cael ei wneud am un gweithgaredd (ee parcio beiciau) ar draws ardal awdurdod lleol, neu lle mae cais yn cael ei wneud am gyfuniad o sawl math o weithgaredd mewn ardal ddaearyddol benodol a diffiniedig (ee tynnu rhwystrau, goleuadau, gwella cyffyrdd a manau parcio beiciau mewn un ardal ddynodedig). Dylid cynnwys arwydd o nifer a lleoliadau'r camau ymyrryd fel rhan o'r cais (e.e. Darpariaeth ar gyfer 60 beic mewn 10 lleoliad, neu osod 10 set o gyrbiau isel yn y 'lleoliad')

84. Gall mân welliannau gynnwys ystod eang o fesurau, megis:

- Uwchraddio llwybrau, gan gynnwys:
 - a. Palmentydd isel a phalmentydd botymog
 - b. Gwella a lledu arwynebau
 - c. Gwella cyffyrdd.
 - d. Gosod goleuadau
 - e. Croesfannau newydd neu wedi'u huwchraddio
 - f. Gosod rhwystrau ymwithiol
 - g. Hidlyddion moddol/hydreiddedd wedi'i hidlo
 - h. Gwella arwyddion
- Tynnu rhwystrau ac annibendod.
- Parcio beiciau (yn enwedig parcio diogel ar gyfer beiciau modur hygyrch a chargo).
- Seddi.
- Gosod offer monitro/cyfrifo beiciau.
- Gorsafoedd trwsio beiciau a phwyntiau gwefru e-feiciau.
- Cynigion ar gyfer llogi beiciau.
- Mesurau ar gyfer strydoedd ysgolion
- Cyfoethogi cynlluniau teithio llesol drwy osod gwaith celf a manau chwarae
- Gwella bioamrywiaeth ar lwybrau presennol neu newydd.
- Gwelliannau priodol a nodwyd wrth ymgysylltu ynghylch y Map Rhwydwaith Teithio Llesol, fel drwy CommonPlace neu debyg.
- Datblygu Mapiau Rhwydwaith Teithio Llesol ymhellach (gan gynnwys gwaith ychwanegol i helpu i ddatblygu Mapiau Rhwydwaith Teithio Llesol yn barhaus, fel archwilio, blaenoriaethu neu gyhoeddi)
- Hyrwyddo:
 - a. Gall hyn gynnwys y costau sy'n ymwneud â gweithgareddau hyrwyddo sy'n gysylltiedig â phrosiectau a gyllidir, megis datblygu a chynhyrchu deunyddiau hyrwyddo (ee mapiau o rwydweithiau teithio llesol lleol y bydd cynllun yn rhan ohonynt), gwell arwyddion i godi ymwybyddiaeth o'r cynllun, cynllunio a

chydlynu digwyddiadau (ee digwyddiad lansio i ddathlu a chyhoeddi cwblhau'r cynllun) a hyfforddiant beicio a sesiynau trwsio beiciau i gynyddu'r defnydd o'r cynllun.

- b. Dylai unrhyw ddeunydd hyrwyddo sy'n gysylltiedig â'r cynlluniau a gyllidir, boed yn rhannol neu'n llawn, drwy'r Gronfa Teithio Llesol gydnabod cyfraniad Llywodraeth Cymru a Thrafnidiaeth Cymru at gyflawni'r cynllun hwnnw. Dylai'r holl ddeunydd gael ei gyhoeddi yn unol â Safonau'r Gymraeg.
- Arall e.e. fflyd beiciau ysgol, cysgodfannau (rhowch fanylion y gweithgaredd arfaethedig a ddylai gyd-fynd ag amcanion y rhaglen grant).

85. Mae awdurdodau lleol yn gallu addasu amcangyfrifon costau ar gyfer elfennau o fewn yr amlen dyraniad craidd gyffredinol yn ystod y flwyddyn, yn amodol ar gymeradwyaeth. Gall awdurdodau lleol dynnu neu ychwanegu cynlluniau dyraniad craidd yn ystod y flwyddyn, yn amodol ar y broses amrywiaethau ac unrhyw gymeradwyaeth dilynol.

Amodau grant

86. Ac eithrio mewn amgylchiadau eithriadol drwy gytundeb ymlaen llaw, dylai cynlluniau a gyflwynwyd ar gyfer cyllido gwaith yn 2024-25 ddangos bod yr holl faterion tir wedi cael eu datrys, neu y byddant yn cael eu datrys, a bod y caniatâd a'r gorchmynion angenrheidiol ar waith i alluogi'r gwaith i fynd rhagddo.

87. Er bod Llywodraeth Cymru yn fodlon cyllido costau prynu tir, ni fydd cyllid yn cael ei ddarparu ar gyfer hawliadau am iawndal sy'n deillio o brynu'r tir nac o'r prosiect ei hun.

88. Mae darparu cymorth cyfalaf i gynlluniau yn amodol ar ymrwymiad awdurdodau lleol i dalu costau referniw a chynnal a chadw yn y dyfodol.

ATODIAD 1 – DYRANIADAU CRAIDD AWDURDODAU LLEOL 23-24

Awdurdod Lleol	Swm Dyranïad Craidd
Blaenau Gwent	£ 500,000
Pen-y-bont ar Ogwr	£ 707,000
Caerffili	£ 834,000
Caerdydd	£ 1,481,000
Sir Gaerfyrddin	£ 732,000
Ceredigion	£ 500,000
Conwy	£ 582,000
Sir Ddinbych	£ 500,000
Sir y Fflint	£ 712,000
Gwynedd	£ 500,000
Ynys Môn	£ 500,000
Merthyr Tudful	£ 500,000
Sir Fynwy	£ 500,000
Castell-nedd Port Talbot	£ 716,000
Casnewydd	£ 740,000
Sir Benfro	£ 500,000
Powys	£ 500,000
Rhondda Cynon Taf	£ 1,050,000
Abertawe	£ 1,110,000
Bro Morgannwg	£ 645,000
Torfaen	£ 542,000
Wrecsam	£ 649,000
Gogledd	£ 15,000,000

ATODIAD 2 – MEINI PRAWF ASESU AR GYFER Y PRIF GYNLLUN

Cyd-fynd yn Strategol – Achos dros Newid		Sgorio
Mae gan y cynllun amcan(ion) CAMPUS sydd wedi ei/eu diffinio'n glir		
Mae deilliannau'r prosiect yn gwneud cyfraniad cadarnhaol at gyflawni nodau rhaglenni/strategaethau eraill, ee seilwaith gwyrdd, datgarboneiddio, ansawdd aer, cyfleoedd chwarae digonol		
Mae'r prosiect yn gallu darparu tystiolaeth gref o ddatblygu mewn partneriaeth ag asiantaethau/rhaglenni eraill, ee Bwrdd Iechyd Lleol, cyflogwr mawr neu gyfleuster addysg		
Mae'r prosiect yn cysylltu â mesurau ategol, gan gynnwys rhai nad ydynt yn ymwneud â seilwaith ee hyfforddiant/newid ymddygiad prosiectau		
Darparwyd tystiolaeth glir ynghylch sut y cafodd y cynllun ei werthuso yn erbyn opsiynau eraill		
	Cyfanswm (allan o 5)	
Cyd-fynd yn Strategol – Cyd-fynd ag Amcanion y Grant		
Bydd y prosiect yn gwella mynediad dulliau teithio llesol at gyfnewidfeydd trafndiaeth gyhoeddus er mwyn annog newid moddol ar gyfer teithiau hirach mewn car		
Mae'r prosiect yn cysylltu cyflogaeth leol, addysg, gwasanaethau allweddol ac atynwyr a sbardunau teithiau sylweddol eraill gyda'r potensial am newid moddol		
Mae'r prosiect yn darparu tystiolaeth glir i gefnogi'r potensial i gynyddu lefelau teithio llesol		
Mae'r prosiect yn ceisio lleihau'r gwahanu o fewn a rhwng cymunedau drwy oresgyn y rhwystrau ffisegol neu gymdeithasol sy'n atal pobl rhag cerdded, beicio, neu ddefnyddio dulliau teithio eraill sy'n defnyddio olwynion		
Mae'r prosiect yn darparu tystiolaeth dda i gefnogi pob un o amcanion y grant		
	Cyfanswm (allan o 5)	
Achos Trafndiaeth – Aseiad o Effaith		
Mae'r prosiect yn darparu cysylltiadau clir i gefnogi amcanion llesiant lleol perthnasol		
A yw'r cynllun yn gwella mynediad i gymunedau sydd wedi'u rhestru yn 20% isaf y MALIC yn gyffredinol neu o ran mynediad at wasanaethau, neu sydd ag angen cymdeithasol a nodir?		
A yw'r cynllun yn ceisio gwarchod neu wella ecoleg, bioamrywiaeth a seilwaith gwyrdd?		
Mae'r prosiect yn darparu tystiolaeth glir o geisio lleihau ei effeithiau negyddol ei hun		

A fydd y cynllun yn cael effaith gadarnhaol ar ddiwylliant neu'n hyrwyddo hynny (gan gynnwys y Gymraeg ac ieithoedd eraill, gwaith celf, amrywiaeth ddiwylliannol ee cymunedau BAME)?	
Cyfanswm (allan o 5)	
Ansawdd Seilwaith (mae'r sgoriau ar gyfer elfennau'r meini prawf archwilio yn rhai cronol)	
Mae'r cynnig yn rhan o lwybr strategol allweddol sy'n methu â bodloni'r gofynion archwilio sylfaenol o drwch blewyn ac nad oes modd ei wella (60%-69%)	
Mae'r sgôr archwilio llwybrau arfaethedig yn bodloni gofynion archwilio sylfaenol Canllawiau Dylunio LIC (70%-79%)	
Mae'r sgôr archwilio llwybrau arfaethedig yn bodloni gofynion archwilio dymunol Canllawiau Dylunio LIC (80%-89%)	
Mae'r sgôr archwilio llwybrau arfaethedig yn rhagori'n arw ar ofynion archwilio Canllawiau Dylunio LIC (90%+)	
Cyflwyno dyluniadau'r cynllun (amlinelliad neu ddyluniad) fel rhan o'r cais	
Mae'r cynllun arfaethedig yn cynnwys cadw cerddwyr, beicwyr a cherbydau modur ar wahân	
A yw'r cynllun arfaethedig yn uniongyrchol ac yn barhaus, ac yn darparu croesfannau ar lwybrau anffurfiol?	
Mae'r cynllun arfaethedig yn cydymffurfio ag argymhellion Canllawiau'r Ddeddf Teithio Llesol ynghylch lled/graddiant drwyddo draw	
Mae'r cynllun arfaethedig yn blaenoriaethu teithio llesol ac yn lleihau oedi (ee ger cyffyrdd, croesfannau neu rwystrau)	
Mae'r cynllun arfaethedig yn galluogi pob defnyddiwr i'w ddefnyddio i hyrwyddo mynediad a chynhwysiant (ee adeiladwaith wedi'i wahanu, croesfannau priodol, eisteddleoedd ac arwyddion)	
Cyfanswm (allan o 10)	
Monitro a Gwerthuso	
Paratowyd cynllun monitro a gwerthuso	
Mae'r cynllun monitro a gwerthuso yn cyd-fynd ag amcanion y cynllun/y Gronfa Teithio Llesol	
Gwnaed gwaith monitro sylfaenol	
Mae'r cynllun monitro yn cynnwys casglu data ansoddol a meintiol	
Mae'r cynllun monitro a gwerthuso yn cynnwys asesiad o effeithiau a manteision ehangach y cynllun	
Cyfanswm (allan o 5)	
Ymgynghori ac Ymgysylltu	

Paratowyd cynllun i randdeiliaid	
Aethpwyd ati i ymgysylltu â rhanddeiliaid sy'n benodol i'r cynllun	
Tystiolaeth o ymgysylltu â grwpiau gyda nodweddion gwarchoddedig/plant a phobl ifanc	
Tystiolaeth o ymgysylltu â phlant a phobl ifanc	
Mae gweithgareddau hyrwyddo wedi'u cynnwys fel rhan o'r prosiect	
	Cyfanswm (allan o 5)
Gallu i gyflenwi	
Mae'r rhaglen yn realistig ac yn unol â'r proffil gwariant	
A oes Asesiad Effaith Rheoleiddiol gan gynnwys Asesiad o'r Effaith ar Gydraddoldeb wedi'i gwblhau ar gyfer y cynllun	
Mae risgiau penodol i'r prosiect (gan gynnwys caniatâd) a mesurau lliniaru wedi'u nodi	
Mae holl risgiau mawr y prosiect (ee perchnogaeth tir, cydsyniadau a chaniatâd) wedi cael eu lliniaru	
Paratowyd dogfennau tendro ac mae'r broses gaffael yn barod i ddechrau neu wedi cael ei chwblhau	
	Cyfanswm (allan o 5)
Arian cyfatebol (mae'r sgoriau ar gyfer yr adran hon yn rhai cronol)	
1% - 10% o arian cyfatebol ar gael	
11% - 20% o arian cyfatebol ar gael	
21% - 30% o arian cyfatebol ar gael	
31% - 40% o arian cyfatebol ar gael	
Mwy na 40% o arian cyfatebol ar gael	
	Cyfanswm (allan o 5)

ATODIAD 3 – MEINI PRAWF ASESU DYRANIAD CRAIDD

Dylai cynigion dyraniad craidd gyd-fynd â'r meini prawf a nodir isod a dylent fodloni o leiaf dri o'r pedwar maen prawf. Os nad yw'r cynigion dyraniad craidd yn gysylltiedig ag un o'r gweithgareddau ar y rhestr sydd wedi'i diffinio ymlaen llaw, dylid eu halinio ag amcanion cyffredinol y grant.

Dylai pob cynnig dyraniad craidd fod yn realistig ac yn gyraeddadwy o fewn un flwyddyn ariannol.

Meini Prawf Dyraniad Craidd	Ticiwch bob un sy'n berthnasol
A yw'r cynllun yn ymwneud ag un o'r gweithgareddau craidd a ddiffinnir ymlaen llaw neu yn unol ag amcanion y grant?	
A yw'r cynllun wedi'i nodi mewn cynigion ar Fap Rhwydwaith Teithio Llesol y Cyngor, neu mewn ardal ddynodedig?	
A yw cost y cynnig yn briodol i'w raddfa ac o fewn y trothwy dangosol a bennwyd ar gyfer cynlluniau categori 1 (<£250k) neu gategori 2 (£250k - £500k)?	
A yw'r cynllun yn realistig ac yn gyraeddadwy?	
A yw'ch cynllun yn perthyn i un o'r gweithgareddau canlynol a ddiffiniwyd ymlaen llaw:	
Palmentydd isel a phalmentydd botymog	
Gwella a lledu arwynebau	
Gwella cyffyrdd.	
Gosod goleuadau	
Croesfannau newydd neu wedi'u huwchraddio	
Gosod rhwystrau ymwithiol	
Hidlyddion moddol/hydreiddedd wedi'i hidlo	
Gwella arwyddion	
Tynnu rhwystrau ac annibendod.	
Parcio beiciau (yn enwedig parcio diogel ar gyfer beiciau modur hygyrch a chargo).	
Seddi.	
Gosod offer monitro/cyfrifo beiciau.	
Gorsafodded trwsio beiciau a phwyntiau gwefru e-feiciau.	
Cynigion ar gyfer llogi beiciau.	
Mesurau ar gyfer strydoedd ysgolion	

Cyfoethogi cynlluniau teithio llesol drwy osod gwaith celf a manau chwarae	
Gwella bioamrywiaeth ar lwybrau presennol neu newydd.	
Nodi gwelliannau priodol a nodwyd wrth ymgysylltu â'r Map Rhwydwaith Teithio Llesol, ee drwy CommonPlace neu debyg.	
Datblygu Mapiau Rhwydwaith Teithio Llesol ymhellach (gan gynnwys gwaith ychwanegol i helpu i ddatblygu Mapiau Rhwydwaith Teithio Llesol yn barhaus, fel archwilio, blaenoriaethu neu gyhoeddi)	
Hyrwyddo	
Arall (ee fflyd beiciau ysgol, cysgodfannau)	

ATODIAD 4 – CAMAU PROSIECTAU

Cam WeITAG	Cam 1 – Achos Amlinellol Strategol	Cam 2 - Achos Busnes Amlinellol	Cam 3 - Achos Busnes Llawn			Cam 4 - Gweithredu	Cam 5 – Ôl-weithredu
	Cam A	Cam B	Cam C	Cam D	Cam E	Cam F	Cam G
	Diffiniad strategol, cwmpas y prosiect a deilliannau	Datblygu opsiynau a Dewis	Dyluniad rhagarweiniol ar gyfer un opsiwn	Proses statudol	Dyluniad manwl ar gyfer un opsiwn	Adeiladu a throsglwyddo	Dod â'r prosiect i ben
Nod y Cam	Gweledigaeth strategol – diffinio'r weledigaeth gyffredinol a'r nodau strategol. Deall y materion, datblygu cwmpas y prosiect a nodi'r deilliannau arfaethedig.	<p>Asesu rhestr fer o opsiynau (gan gynnwys asesu pob opsiwn i ddewis yr opsiwn sy'n cael ei ffafrio er mwyn cyflawni'r deilliannau a nodwyd).</p> <p>Mae'r risgiau a'r dystiolaeth allweddol a gasglwyd yn cyfrannu at ddewis yr opsiwn sy'n cael ei ffafrio.</p>	<p>Paratowyd y dyluniad rhagarweiniol ar gyfer un opsiwn.</p> <p>I gynnwys ymgysylltu â'r cyhoedd.</p>	Mae hon yn broses gyfochrog a dylid ymgymryd â hi ochr yn ochr â'r gwaith o ddatblygu camau blaenorol y cynllun.	<p>Mae'r gwaith dylunio a gwerthuso manwl a ddefnyddiwyd i fireinio dyluniad yr opsiwn sy'n cael ei ffafrio yn pennu'r pris terfynol a'r set o ddeilliannau.</p> <p>Penderfyniad i fwrw ymlaen neu beidio yn seiliedig ar achos busnes wedi'i ddiweddarau.</p>	Mae'r gwaith adeiladu wedi'i gwblhau a gellir cwblhau'r hyn sydd i'w wneud ar ddiwedd y gwaith.	Mae'r prosiect yn cael ei defnyddio a bydd yn cael ei gynnal.
Gofynion Sylfaenol	<p>Achos dros newid</p> <p>Rhestr fer o gynlluniau a nodwyd sy'n diwallu amcanion y cynllun ac a fydd yn cyflawni'r deilliannau a fwriedir</p> <p>Gwerthuso opsiynau i nodi rhestr fer o brosiectau</p> <p>Pennwyd y risgiau allweddol</p> <p>Amcangyfrifon cost lefel uchel</p>	<p>Asesu'r opsiynau sydd ar y rhestr fer yn erbyn amcanion y cynllun</p> <p>Mae'r opsiwn sy'n cael ei ffafrio'n bodloni gofynion sylfaenol yr offer archwilio</p> <p>Tystiolaeth o ymgysylltu â'r cyhoedd yn unol â'r cynllun cyswllt i fireinio'r cwmpas</p>	<p>Mae dyluniad rhagarweiniol yr opsiwn sy'n cael ei ffafrio yn bodloni'r meini prawf ansawdd sylfaenol</p> <p>Ymgysylltu â'r cyhoedd i gadarnhau'r dyluniad cysyniadol (gan gynnwys mewnbwn gan grwpiau/cynrychiolwyr â nodweddion gwarchoddedig);</p>	Cadarnhad bod y caniatâd angenrheidiol wedi'i sicrhau	<p>Mae'r dyluniadau manwl yn bodloni'r meini prawf ansawdd y cytunwyd arnynt</p> <p>Wedi ymgymryd ag RSA (lle mae'n briodol)</p> <p>Paratowyd y dogfennau</p>	Trafodaethau parhaus a darparwyd adroddiadau cynnydd i gofnodi unrhyw amrywiant o'r allbynnau arfaethedig.	<p>Achos busnes alldro</p> <p>Tystiolaeth o allbwn prosiect</p> <p>A wnaeth y prosiect gwrdd â'r deilliannau/allbynnau u disgwylidig: D/N</p> <p>Adroddiad ar y gwersi a ddysgwyd</p>

	<p>Cynllun ymgysylltu â rhanddeiliaid</p> <p>Cynllun monitro a gwerthuso</p> <p>Strategaeth gaffael ddrafft</p>	<p>Wedi cwblhau'r Asesiad o'r Effaith ar Gydraddoldeb</p> <p>Strategaeth gaffael wedi'i diweddarau</p> <p>Cofrestr risg lefel uchel</p> <p>Nodwyd y gofynion am ganiatâd/cydsyniad</p> <p>Nodwyd yr arolygon ychwanegol</p>	<p>Wedi ymgymryd ag RSA (lle mae'n briodol)</p> <p>Cynllun monitro a gwerthuso wedi'i ddiweddarau</p> <p>Achos busnes wedi'i ddiweddarau (costau ac ati)</p> <p>Cofrestr risgiau wedi'i diweddarau</p>		<p>tendro gan gynnwys BoQ</p> <p>Wedi cadarnhau'r strategaeth gaffael</p> <p>Cofrestr risgiau wedi'i diweddarau</p> <p>Achos busnes wedi'i ddiweddarau yn dderbyniol a chyllid ar gael</p> <p>Wedi diweddarau'r cynllun monitro a gwerthuso.</p>		
--	---	---	--	--	--	--	--

ATODIAD 5 – CYNLLUN MONITRO A GWERTHUSO

Mae monitro a gwerthuso llwybrau a chynlluniau teithio llesol yn hanfodol er mwyn helpu i ddeall eu heffaith a darparu sylfaen dystiolaeth ar gyfer buddsoddi yn y dyfodol. Dylid datblygu cynllun monitro a gwerthuso ar gyfer pob llwybr a chynllun teithio llesol newydd. I gael canllawiau llawn, gan gynnwys manylion y lefelau sylfaenol a argymhellir ar gyfer monitro a gwerthuso datblygiad prosiectau, edrychwch ar Bennod 16 y [Canllawiau ar y Ddeddf Teithio Llesol](#). Mae rhagor o gyngor am fonitro a gwerthuso ar gael trwy Arweinydd Rhanbarthol TrC.

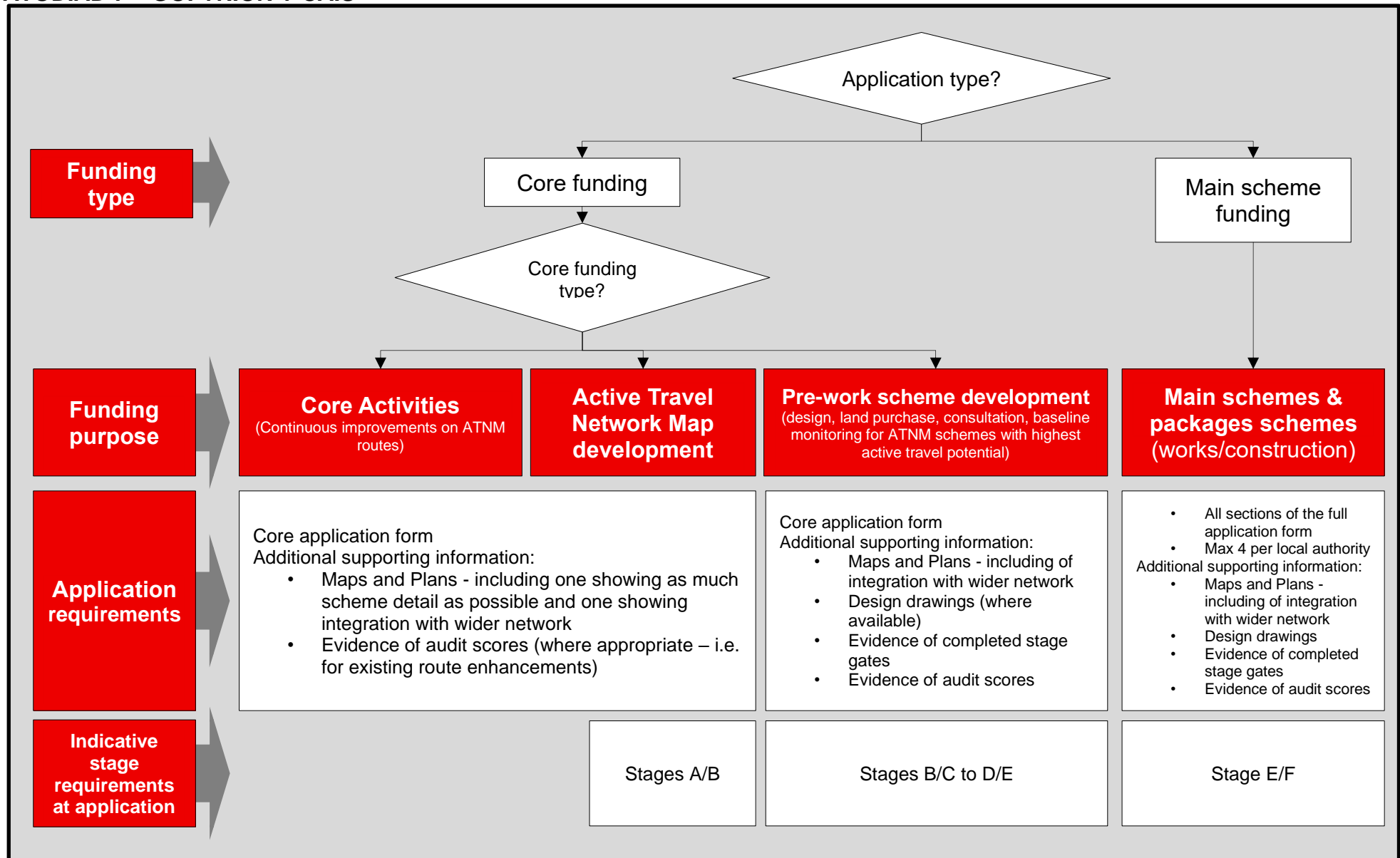
Mae'r templed isod yn rhoi arweiniad enghreifftiol a dylid ei addasu ar gyfer nodau unigol y cynllun.

Beth mae'r prosiect yn ceisio ei gyflawni?		Pa newid allwch chi ddisgwyl ei weld?				Sut ydych chi'n bwriadu mesur y newid hwn?	
Amcan	Mewnbwn	Allbwn	Deilliant	Effaith	Dangosydd	Dull	Pa mor aml
<i>Gwell hygyrchedd</i>	<i>Gwella seilwaith, cael gwared ar rwystrau</i>	<i>Nifer y palmentydd isel a ddarparwyd, rhwystrau a dynnwyd</i>	<i>Gwella hygyrchedd i ddefnyddwyr ar y rhwydwaith</i>	<i>Gwell mynediad i ddefnyddwyr</i>	<i>Nifer y prosiectau uwchraddio hygyrchedd a gyflawnwyd</i>	<i>Cofnod adeiladu, Asesiad o'r Effaith ar Gydraddoldeb</i>	<i>Casglu'n barhaus, adrodd bob chwarter</i>
				<i>Mwy o fynediad i bob defnyddiwr, yn enwedig defnyddwyr anabl</i>	<i>Adborth cadarnhaol gan ddefnyddwyr anabl am newidiadau</i>	<i>Arolwg defnyddwyr, arolwg barn neu arolwg cymunedol</i>	<i>Ee Casglu cyn ac ar ôl</i>

ATODIAD 6 – CYNLLUN YMGYSYLLTU Â RHANDEILIAID

Cynllun Ymgysylltu â Rhanddeiliaid				Tystiolaeth o ymgysylltu		
Rhanddeiliad	Prif Ddiddordeb a Materion	Dull Ymgysylltu	Amllder Ymgysylltu	Dyddiad Arfaethedig y Digwyddiad	Digwyddiad wedi'i gynnal Do/Naddo	Effaith yr Ymgysylltu
ee Cyngorydd Lleol	Effaith ar drigolion lleol	E-bost, ffôn, briffio	Diweddariadau wrth gyrraedd cerrig milltir allweddol			

ATODIAD 7 – GOFYNION Y CAIS



ATODIAD 8 – ENGHRAIFFT O GYNLLUN



<p>DRAWING NUMBER ???????</p>			<p>Pen-naeth Cynllunio a Gwarthod y Cyhoedd Head of Planning and Public Protection</p>		<p>Traffig, Parcio a Diogelwch Ffyrdd Traffic, Parking and Road Safety</p>	
	<p>JOB NUMBER P-DW/ATR</p>	<p>AMENDMENTS A Original Drawing</p>	<p>DATE 28.01.21</p>	<p>PROJECT Prestatyn - Dyserth Way Active Travel Route</p>		
	<p>DRAWING SCALE NTS</p>	<p>NATIONAL GRID REFERENCE SJ08,80</p>		<p>DRAWING TITLE Proposed Route Improvements Location Plan</p>		
	<p>DRAWN BY DEP</p>	<p>APPROVED BY BWJ</p>	<p>DRAWING STATUS DRAFT</p>	<p>LAST EDIT DATE 28.01.21</p>	<p>DRAWING NUMBER P-DW/ATR/100</p>	

ATODIAD 9 – ENGHRAIFFT O GYNLLUN RHWYDWAITH TEITHIO LLESOL EHangach

