

TRAFOD TRAFNIDIAETH

Pecyn cymorth i hwyluswyr ymgysylltu â'r
cyhoedd ar bynciau'n ymwneud â thrafnidiaeth





Yn cyflwyno Trafod Trafnidiaeth



Wrth wraidd Trafnidiaeth Cymru mae gweledigaeth gyffrous ar gyfer trafrnidiaeth gyhoeddus, gyda Strategaeth Drafnidiaeth Cymru ac ymgysylltu â'r cyhoedd yn llywio popeth a wnawn. Drwy ddarparu dull cyson o ymgysylltu â'r cymunedau rydym yn eu gwasanaethu, gallwn sicrhau bod pob llais yn cael ei glywed i helpu i lunio ein cynlluniau i ddarparu gwasanaeth y gall Cymru fod yn falch ohono.

Mae pecyn cymorth Trafod Trafnidiaeth yn offeryn Gwranddo, Dysgu a Chylchu sydd wedi'i gynllunio i gefnogi hwyluswyr i gyflwyno gweithdai ar bynciau sy'n ymwneud â thrafrnidiaeth yn rhwydd, gan ddefnyddio proses gam wrth gam. Bydd y pecyn cymorth yn casglu meddyliau, argraffiadau a syniadau gan grwpiau sy'n cymryd rhan i'n cefnogi i greu newid gweladwy o fewn y sector trafrnidiaeth. Er na allwn weithredu'r holl awgrymiadau o bob gweithdy, byddwn yn sicrhau bod adborth yn cael ei ddarparu gan ddefnyddio ein Hadroddiad Cylchu.

Dod yn Hwylusydd

Gall hwylusydd fod yn gydweithiwr Trafnidiaeth Cymru neu'n aelod o'r cyhoedd e.e., athro, arweinydd grŵp cymunedol, cynrychiolydd Awdurdod Lleol, Llysgennad STEM ac ati.

Mae bod yn Hwylusydd yn gyfle gwych i dynnu sylw at faterion sy'n effeithio ar eich cymuned. O gael mynediad at gyfleoedd gwaith i fynd i'r afael ag ymddygiad gwrthgymdeithasol, gall hwyluso sgysiau am drafnidiaeth fod yn fan cychwyn ar gyfer creu newid gwirioneddol a gwella bywydau pobl ar lawr gwlad.

Mae'r adnoddau sydd ynddynt yn darparu'r offer i hwyluso trafodaeth agored am drafnidiaeth a gallant ein helpu i ddod o hyd i atebion i faterion cymunedol. Bydd gan hwyluswyr fynediad at:

- Templedi adnoddau a gweithgaredd
- Fideos hyfforddi
- Hyfforddiant a chefnogaeth wyneb yn wyneb ddwywaith y flwyddyn
- Rhwydwaith o hwyluswyr eraill ledled Cymru a'r Gororau
- Cefnogaeth Swyddog Ymgysylltu Cymunedol Trafnidiaeth Cymru yn eich rhanbarth

Cynnwys

Cyflwyniad a Dod
yn Hwylusydd

2

Y Gwerthusiad

3

Y Pwnc

4

Y Gweithgareddau

6

Torwyr garw

7

Prif Weithgareddau

8-9

Gweithgareddau Cloi

10

Cadwch mewn cysylltiad

12



Cliciwch yma i ddarganfod
sut rydym yn dal eich data



Gwrando, dysgu a chylchu

Gwrando

Rydych chi wedi cwblhau eich sesiwn, wedi gwrando ar yr hyn oedd gan eich cyfranogwyr i'w ddweud, ac wedi coladu'r holl wybodaeth, gan gynnwys y da, y drwg a'r hyll. Sut bynnag yr ydych chi wedi casglu'r wybodaeth hon, byddem wrth ein bodd yn gweld y cyfan.

Gallwch gynnwys adborth trwy gwblhau'r arolwg ar-lein, uwchlwytho lluniau o'ch cynllun sesiwn, yn ogystal â'r taflenni gweithgaredd a gwblhawyd gan y cyfranogwyr.

Dysgwch

Dyma lle mae ein gwaith yn dechrau. Rydych chi wedi gwneud y rhan galed a nawr mae angen i ni edrych ar yr holl fewnwelediad gwydych chi wedi'i roi i ni gan eich cyfranogwyr. Byddwn yn defnyddio'r wybodaeth i hysbysu adrannau perthnasol o fewn Trafnidiaeth Cymru am eich barn, eich pryderon a'ch gobeithion. Mae'r wybodaeth hon yn amhrisiadwy i'n sefydliad a bydd yn gwneud gwahaniaeth gwirioneddol.

Cylchu

Byddwn yn rhoi gwybod i chi beth sydd wedi'i wneud gyda'r wybodaeth yr ydych chi wedi'i rhoi i ni er mwyn i chi allu rhoi gwybod i'ch cyfranogwyr hefyd.

Gall peidio â gwybod beth sydd wedi digwydd i'ch holl waith caled arwain at rwystredigaeth ac anfodlonrwydd, yn enwedig ymhlith y rhai sydd wedi cymryd rhan yn uniongyrchol neu wedi cefnogi unrhyw weithgarwch cynnwys. Mae cau'r 'dolen adborth' yn bwysig iawn i ni. Rydym bob amser yn rhoi gwybod i bobl am ganlyniad eu cyfranogiad a pha wahaniaeth y mae wedi'i wneud.





Y Tri Cham

Cam 1

Dewis eich pwnc

Cam 2

Dewis eich
gweithgareddau

Cam 3

Gwerthuso'r sesiwn

Cam 1: Dewis eich pwnc

Mae'n bwysig dewis y pwnc mwyaf perthnasol ar gyfer eich grŵp: un rydych chi'n gwybod bod ganddyn nhw ddiddordeb ynddo neu un yr hoffech chi gael rhagor o wybodaeth amdano. Gallwch ddewis un pwnc ar gyfer pob sesiwn ac addasu eich gweithgareddau arfaethedig i adlewyrchu'r pwnc hwnnw. Mae Trafnidiaeth Cymru yn gweithio mewn llawer o wahanol feysydd. Gallwch ddewis o un o'n saith pwnc a argymhellir isod neu ddyfeisio un eich hun.

Cynladwyedd

Diogelwch

Teithio Llesol

Cydraddoldeb,
Amrywiaeth a
Chynhwysiant

Gyrfaedd yn y
Sector Trafnidiaeth

Profiad
y Cwsmer

Marchnata a
Chyfathrebu

Ceir rhagor o wybodaeth am bob un o'n pynciau ar dudalen 5.





Cynladwyedd

Nod Trafnidiaeth Cymru yw trawsnewid y rhwydwaith trafniadaeth yng Nghymru a'r Gororau fel ei fod yn dod yn wirioneddol gynaliadwy ac addas ar gyfer cenedlaethau'r dyfodol. Rydym am sicrhau bod arferion cynaliadwy yn dod yn rhan o ddiwylliant Trafnidiaeth Cymru a bod tystiolaeth ohonynt yn ein holl weithgareddau. Dylai'r sesiwn archwilio gwahanol gyfleoedd cynaliadwy yn y sector trafniadaeth a chaniatáu i gyfranogwyr roi eu barn ar faterion a heriau allweddol y maent yn eu hwynebu mewn perthynas â dyfodol trafniadaeth gynaliadwy. Bydd adborth o'r sesiwn hon yn llywio ein Cynllun Datblygu Cynaliadwy Blynyddol ac yn rhoi gwybod i ni beth sy'n bwysig i chi. Bydd hefyd yn llywio ein strategaeth ymgysylltu.

Diogelwch

Mae gwella diogelwch ein rhwydwaith trafniadaeth yn rhan allweddol o'n gwaith. Rydym am wneud i'n holl staff a chwsmeriaid deimlo'n ddiogel. Mae materion yn cynnwys tresmasu ar y rheilffordd, camddefnyddio croesfannau rheilffordd, ymddygiad gwrthgymdeithasol mewn gorsafoedd, a difrod troseddol yn parhau i fod yn broblem.

Gallai'r sesiwn edrych ar yr hyn y mae pobl yn ei feddwl yw'r materion allweddol o ran diogelwch, pam mae materion diogelwch yn digwydd, a beth y gellir ei wneud i'w hatal rhag digwydd, gyda'r nod yn y pen draw o wneud rhwydwaith Trafnidiaeth Cymru yn ddiogel i bobl ei ddefnyddio yn ystod cymudo, at ddibenion busnes, ac ar gyfer hamdden. Bydd eich adborth o hyn yn ein helpu i wneud yn siŵr ein bod yn parhau i gadw pawb yn ddiogel a bydd yn rhoi syniadau i ni ar sut y gallwn roi gwybod i bawb am ddiogelwch ar y rheilffyrdd.

Cydraddoldeb, Amrywiaeth a Chynhwysiant

Rydym yn creu partneriaethau gyda grwpiau sy'n cynrychioli pobl â nodweddion gwarchoddedig a nodwyd, i ddarparu cyfleoedd i fynegi eu hunain mewn man diogel ar faterion ac awgrymiadau ynghylch cydraddoldeb, amrywiaeth a chynhwysiant ar drafniadaeth gyhoeddus.

Bydd y wybodaeth hon yn cael ei dosbarthu i'r rhanddeiliaid mewnol perthnasol. Lle bo modd, bydd awgrymiadau gan y grwpiau hyn yn ysgogi cynnydd a newid, a bydd hyn yn cael ei fwydo'n ôl i aelodau'r gymuned a phartneriaethau.

Yn seiliedig ar y wybodaeth a dderbyniwyd, byddwn yn creu rhyngweithiadau addysgiadol, cynhyrchiol er mwyn magu hyder a gwella mynediad at deithio. Bydd yn cynnig cyfleoedd i helpu i lunio ein cynlluniau ar gyfer y dyfodol a nodi cyfleoedd pellach.

Profiad y Cwsmer

O'r eiliad y mae pobl yn gadael eu cartref, i'r eiliad y maent yn cyrraedd eu cyrchfan - mae popeth yn y canol yn beth rydym ni'n ei ddisgrifio fel Profiad y Cwsmer. Mae nodi cyfleoedd i wella eich profiad fel cwsmer yn hynod o bwysig i ni. P'un a hoffech gael mwy o wybodaeth i chi ar y platfform neu fod rhan o'ch llwybr yn anghyfforddus o brysur, rydym eisieu gwybod beth sy'n bwysig i chi.

Gyrfaedd yn y sector trafniadaeth

Mae nodi a hwyluso cyfleoedd i gael mynediad at fentora a phrofiad gwaith, cynyddu cyfranogiad mewn STEM (Gwyddoniaeth, Technoleg, Peirianeg, a Mathemateg) a'r sector rheilffyrdd yn bwysig i ni. Ein nod yw amlygu cyfleoedd gyrfa i unigolion o bob cefndir yn ein cymunedau a sicrhau ein bod nid yn unig yn ymdrechu i sicrhau amrywiaeth yn ein gweithlu, ond hefyd yn gorfodi ein hymrwymiad i adeiladu economi Cymru, drwy ei gweithlu. Gallai'r sesiwn ganolbwytio ar ffyrdd y gallwn ehangu'r cyfleoedd hynny ar gyfer cenedlaethau'r dyfodol.

Teithio Llesol

Mae Teithio Llesol yn golygu gwella gwasanaethau i'w gwneud yn fwy deniadol ac yn fwy cyfleus i gael mynediad iddynt ar droed neu ar feic.

Mae canllawiau teithio llesol Llywodraeth Cymru yn nodi bod ymgysylltu â rhanddeiliaid yn hanfodol i'r broses o ddatblygu strategaeth teithio llesol a chynllun rhwydwaith. Bydd y sesiwn yn archwilio pa fath o deithiau y mae pobl yn eu gwneud yn eu cymunedau, a beth sy'n eu hysgogi i'w gwneud mewn car, ar drafniadaeth gyhoeddus neu wrth gerdded, sgwtera, a beicio. Rydym am nodi'r rhwystrau i gerdded a beicio a chanfod sut y gallwn eu hintegreiddio'n well i ddulliau eraill er mwyn sicrhau, er mwyn sicrhau, heb gar, y gallwch gael taith ddi-dor o'r dechrau i'r diwedd.

Marchnata/Cyfathrebu ar gyfer trafniadaeth

Dywedwch wrthym sut y dylem gyfleu ein negeseuon allweddol i'ch grŵp, chi fel unigolyn a'r gymuned yr ydych yn byw ynddi. Dywedwch wrthym pa sianeli cyfryngau rydych yn eu defnyddio a sut y gallwn fireinio ein negeseuon pwysig ac ymgysylltu â chi a'ch cyfoedion.

Gallai'r sesiwn hon edrych ar yr hyn sy'n bwysig i bobl am drafniadaeth, beth maen nhw eisieu gwybod mwy amdano (e.e. gostyngiadau, pethau ychwanegol dewisol, rhwystrau hygyrchedd) neu wybodaeth ehangach am barhau â'u taith (e.e. gwybodaeth twristiaeth ar gyfer y cyrchfan terfynol.)



Cliciwch yma am syniadau cwestiwn ar gyfer pob pwnc



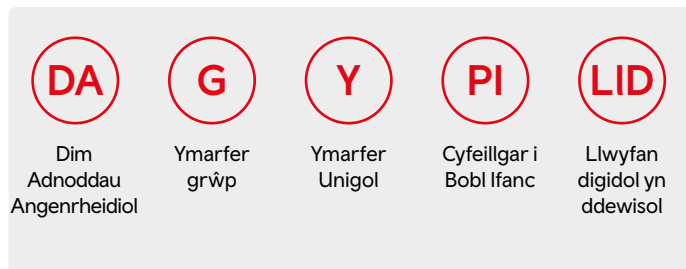
Cam 2: Dewis eich gweithgareddau

Nawr eich bod wedi dewis eich pwnc, mae angen i chi ddewis y gweithgareddau mwyaf priodol ar gyfer eich sesiwn. Bydd dewis y gweithgareddau cywir yn helpu i siapio'r adborth a gewch o'r sesiwn, felly mae'n werth treulio peth amser arno.

Pethau i'w hystyried:

- Beth yw eich nod cyffredinol?
- Beth ydych chi eisiau ei ddarganfod gan y grŵp?
- Sut mae pob gweithgaredd yn cysylltu â'i gilydd?
- Sut bydd hyn yn cael ei hwyluso gyda nifer y cyfranogwyr sy'n cymryd rhan?
- Pa rwystrau y gallai'r grŵp eu hwynebu? Adnabod y mater neu gyfle cymunedol.
- Nodi pa amcanion yr hoffai cyfranogwyr eu gweld yn digwydd i wneud i'r mater/cyfle hwn ddigwydd.
- Cyfranogwyr yn rhoi atebion i'r mater/cyfleoedd y maent wedi'u nodi.

Mae system godio wedi'i hawgrymu ar gyfer pob gweithgaredd i'ch helpu i ddewis y dull hwyluso i weddu i'r grŵp rydych chi'n gweithio gyda nhw:



Peidiwch ag anghofio meddwl am rai rheolau sylfaenol ar gyfer cydweithio. Mae'r rhain wir yn helpu i fynd i'r afael â deinameg grŵp a sut y gallant gydweithio'n dda yn y gweithdy.

Gadewch i'r grŵp sefydlu a chytuno ar ffiniau y gellir eu dychwelyd os oes angen. Gall hyn gynnwys pethau fel peidio â thorri ar draws ei gilydd a pharchu barn ein gilydd.

Wrth ddewis eich gweithgareddau, efallai y byddwch am ystyried:

- Oedran
- Rhyw
- Cefndir
- Iaith
- Anghenion ychwanegol
- Gosodiad



Cliciwch Yma i ddechrau cynllunio eich gweithgareddau gan ddefnyddio ein templed cynllun sesiwn symltemplate



Dewis eich Torrwr Garw

Mae gemau torri'r garw yn weithgareddau rydych chi'n eu chwarae ar ddechrau sesiwn i helpu pobl i ddod i adnabod ei gilydd ac i ddechrau gweithio ar y cyd.

Chwe Gair Ohonoch Chi



Mae Chwe Gair Ohonoch Chi yn gêm torri'r garw wych sy'n sicr o ddechrau sgysiau rhwng eich cyfranogwyr. I chwarae'r gêm hon, mae pob aelod o'ch tîm yn taflu syniadau chwe gair i'w disgrifio, eu personoliaeth neu agweddau o'u bywyd ac yna'n rhannu eu Chwe Gair gyda'r grŵp.

Gan ei fod yn cyfyngu pob cyfranogwr i chwe gair, bydd hyn yn arwain at gwestiynau ynghylch pam roedd y geiriau penodol hyn yn sefyll allan. Anogwch gwestiynau am y geiriau i ddarganfod mewnwelediadau diddorol am eich gilydd.

Gallwch ddod o hyd i lawer o syniadau ar y rhyngryd trwy chwilio am 'dorrwyr garw', neu gallwch ddewis un o'n hawgrymiadau.

Peli Papur



Rhowch bedwar darn o bapur i bob cyfranogwr a gofynnwch iddynt ysgrifennu pedwar cwestiwn – gallant fod yn ddoniol neu'n gyffredinol. Rhowch enghreifftiau fel, "Beth yw eich hoff fath o berson, a pham?" neu "Beth wyt ti'n feddwl o jiráf?" Gofynnwch i'r holl chwaraewyr grychu eu pedair tudalen o bapur gyda chwestiynau arnynt yn "beli eira." Gadewch i bawb ymladd peli eira gyda'r peli eira papur am tua 30 eiliad. Pan ddaw amser, gofynnwch i bawb fachu pedair pêl papur mor gyflym ag y gallant a'u dad-wasgu. Rhaid i bob chwaraewr ateb eu pedwar cwestiwn.





Dewis eich Prif Weithgareddau

Dewiswch nifer y gweithgareddau sydd eu hangen i lenwi'r amser sesiwn o'r templedi a'r rhestr ymarferion.

Mapio Cymunedol



Beth yw ei ddiben?

Mae'n gyfle i ddarganfod beth sy'n bwysig yng nghymunedau'r cyfranogwyr a sut y gallant fynd o un lle i'r llall. Mae'n rhoi syniad i'r hwylusydd o sut mae trafnidiaeth yn effeithio ar gymunedau lleol a'r gweithgareddau y maent yn cymryd rhan ynddynt.

Gwyh ar gyfer:

- darganfod beth yw'r problemau/cyfleoedd yn y gymuned leol.
- nodi atebion cymunedol.
- y pwnc Teithio Llesol.

 [Lawrlwytho'r Templed Gweithgaredd](#)

Taten Boeth



Beth yw ei ddiben?

Mae hwn yn weithgaredd gwych i ddarganfod beth mae cyfranogwyr yn ei wybod am bwnc penodol a all lywio sesiynau yn y dyfodol.

Gwyh ar gyfer:

- helpu cyfranogwyr i ganolbwyntio ar unrhyw faterion/cyfleoedd yn yr ardal a nodi beth yw'r rhain.
- sgwrs ysgogol ynghylch pa amcanion yr hoffai cyfranogwyr eu gweld yn cael eu cyflawni ar gyfer mater penodol. Yn cadw cyfranogwyr ar y pwnc.
- canolbwyntio cyfranogwyr ar un pwnc i ddod o hyd i amrywiaeth o atebion.
- gweithgaredd cyntaf.

 [Lawrlwytho'r Templed Gweithgaredd](#)

Hysbysu'r Estron



Beth yw ei ddiben?

Defnyddir hwn i helpu cyfranogwyr llai gwybodus y grŵp i deimlo eu bod yn cael eu cynnwys ar fater.

Gwyh ar gyfer:

- annog aelodau mwy lleisiol y grwpiau mwy i gyflwyno eu rhesymau i'r aelodau llai llafar.
- cyfyngu ar yr hyn yr hoffai'r cyfranogwyr ei gyflawni trwy gael yr estroniaid i gwestiynu'r rhesymeg.
- annog yr estroniaid i gwestiynu'r cyfranogwyr cyflwyno i ddarparu atebion.

 [Lawrlwytho'r Templed Gweithgaredd](#)

Rownd Ddyddiol



Beth yw ei ddiben?

Gall ddatgelu llawer am yr hyn y mae cyfranogwyr yn ei wneud pan fyddant yn teithio a sut maent yn dewis symud o gwmpas.

Gwyh ar gyfer:

- darganfod arferion teithio cyfranogwyr a nodi unrhyw faterion/cyfleoedd.
- darganfod pa amcanion yr hoffai cyfranogwyr eu gweld i'w hannog i newid eu harferion teithio.
- cael cyfranogwyr i ddarparu atebion i'w harferion teithio dyddiol, e.e. mwy o fysiau yn y bore.
- y pynciau Teithio Llesol, Diogelwch, Profiad y Cwsmer a Chydraddoldeb, Amrywiaeth a Chynhwysiant

 [Lawrlwytho'r Templed Gweithgaredd](#)



Plannu Eich Syniadau



Beth yw ei ddiben?

Mae'n gyfle i ddarganfod beth sy'n bwysig yng nghymunedau'r cyfranogwyr. Mae'n rhoi syniad i'r hwylusydd o sut mae trafndiaeth yn effeithio ar gymunedau lleol a'r gweithgareddau y maent yn cymryd rhan ynddynt.

Gwych ar gyfer:

- darganfod pwy sy'n cael ei effeithio gan fater cymunedol penodol.
- annog cyfranogwyr i ddarparu atebion i'r materion a nodwyd o safbwynt y grwpiau yr effeithir arnynt.

 [Lawrlwytho'r TEMPLD Gweithgaredd](#)

Coeden Broblem



Beth yw ei ddiben?

Mae hyn yn amlygu achosion sylfaenol materion lleol o fewn trafndiaeth a'u heffeithiau.

Gwych ar gyfer:

- darganfod y materion y tu ôl i broblem benodol a'r achosion sylfaenol.

 [Lawrlwytho'r TEMPLD Gweithgaredd](#)

Darluniwch Fi



Beth yw ei ddiben?

Ffordd gyflym o ddarganfod teimladau grwpiau o amgylch pwnc penodol.

Gwych ar gyfer:

- darganfod beth yw'r materion yn y gymuned o ran y pwnc rydych chi wedi'i ddevis. Yn rhoi cyfle cyfartal i bawb leisio eu barn.
- rhoi cyfle unigol i gyfranogwyr fynegi eu barn ar amcanion i fynd i'r afael â'r materion/cyfleoedd a godwyd.
- rhoi cyfle i gyfranogwyr awgrymu atebion unigol.

 [Lawrlwytho'r TEMPLD Gweithgaredd](#)

Graddio Diemwnt



Beth yw ei ddiben?

Defnyddiol i flaenoriaethu syniadau neu faterion mewn cymunedau. Yn ddefnyddiol ar gyfer deall materion ac anghenion sy'n gwrthdaro neu'n debyg.

Gwych ar gyfer:

- gofyn i'r cyfranogwyr am yr amcanion a fydd yn mynd i'r afael â'r mater/cyfle y maent wedi tynnu sylw ato a rhoi blaenoriaeth iddynt.
- blaenoriaethu atebion a nodwyd ar gyfer y mater/cyfle a godwyd.

 [Lawrlwytho'r TEMPLD Gweithgaredd](#)

Ôl Troed Carbon



Beth yw ei ddiben?

Ffordd gyflym o gysylltu 3 pwnc gwahanol neu 3 mater gwahanol o fewn yr un pwnc. Helpu'r cyfranogwr(wyr) i ddod o hyd i debygrwydd ac atebion.

Gwych ar gyfer:

- darganfod sut mae cyfranogwyr yn teimlo am fater penodol yn eu cymuned.

 [Lawrlwytho'r TEMPLD Gweithgaredd](#)

Swigod Meddwl



Beth yw ei ddiben?

Ffordd gyflym o gysylltu 3 pwnc gwahanol neu 3 mater gwahanol o fewn yr un pwnc. Helpu'r cyfranogwr(wyr) i ddod o hyd i debygrwydd ac atebion.

Gwych ar gyfer:

- darganfod sut mae cyfranogwyr yn teimlo am fater penodol yn eu cymuned.

 [Lawrlwytho'r TEMPLD Gweithgaredd](#)



Dewiswch eich Gweithgaredd Cloi

Mae cloi sesiwn yr un mor bwysig â'r sesiwn torri'r garw a phrif gorff y sesiwn. Bydd cloi da yn creu argraff barhaol a bydd cyfranogwyr yn myfyrio ar yr hyn y maent wedi'i ddysgu. Bydd hefyd yn gwneud y sesiwn yn fwy ystyrlon a pherthnasol.

Fel yr hwylusydd, byddwch yn gallu crynhoi'r sesiwn a chasglu gwybodaeth allweddol a gadael i'r cyfranogwyr deimlo eu bod yn cael eu gwerthfawrogi.

Mae hefyd yn galluogi cyfranogwyr i gael y cyfle i fynegi unrhyw bryderon, gofyn cwestiynau, ac egluro eu dealltwriaeth eu hunain.

Storm eira



Mae'r cyfranogwyr yn ysgrifennu'r hyn a ddysgon nhw ar ddarn o bapur sgrap a'i droi'n belen.

O gael signal, maen nhw'n taflu eu peli eira papur i'r awyr. Yna mae pob dysgwr yn codi ymateb cyfagos ac yn ei ddarllen yn uchel.

Cwis



Rhowch gwis byr gan ddefnyddio rhai o'r offer digidol a argymhellir isod i gadarnhau dysgu.

Un Gair



Mae Un Gair yn weithgaredd cloi cyflym ond effeithiol arall y gellir ei ddefnyddio ar ddiwedd unrhyw wers. Gall eu gair ymwneud â'u dealltwriaeth o'r wers, sut roedden nhw'n teimlo am y wers, cwestiwn neu ddathliad.

Adborth 3-2-1



Mae cyfranogwyr yn ysgrifennu tri pheth a ddysgon nhw yn y sesiwn, dwy ffaith hwyliog, ac un cwestiwn sydd ganddyn nhw.



Lawrlwytho'r Tabled gweithgaredd cloi

Gwerthusiad Nodyn

Rhowch nodyn gludiog i bawb a gofynnwch iddynt ysgrifennu 3 pheth cyn iddynt adael y sesiwn. Beth oedd yn dda, yn ddrwg ac i'w wella. Gofynnwch iddyn nhw lynu'r nodyn ar y drws wrth iddyn nhw adael.

Graddfa

Gofynnwch i gyfranogwyr ar ddechrau a diwedd gweithdy i serennu ar raddfa sut roedden nhw'n teimlo am bwnc penodol neu her gweithdy.



Offer Digidol

Mae llwyfannau digidol yn ffyrdd gwych o ymgysylltu â'ch cyfranogwyr. Gall eich galluogi i ofyn cwestiynau i gynulleidfa fyw a'u galluogi i ymateb ar eu dyfeisiau eu hunain, megis cyfrifiadur neu ffôn clyfar. Mae cynulleidfaoedd yn mewngofnodi i ymateb, a gweld ymatebion grŵp yn cael eu delweddu mewn amser real.

Isod mae rhai plattfformau a argymhellir y gallwch eu defnyddio.

Kahoot!

Mentimeter

MURAL

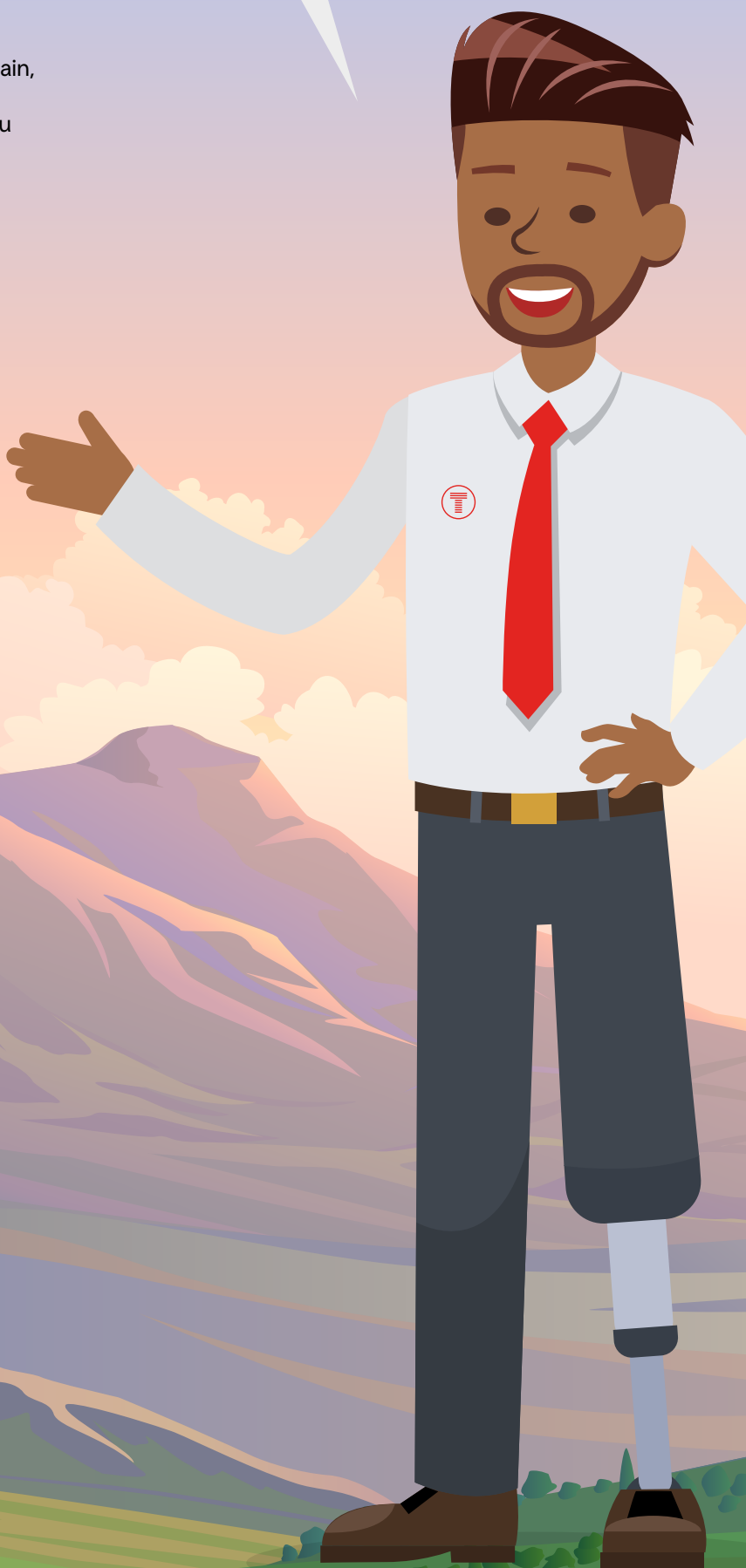
bubbl

HELLO
my name is
twiddla

coggle

miro

Wrth gwblhau eich gwerthusiad, sicrhewch eich bod yn darparu dolenni neu lawrlwythiadau o'ch adborth digidol.





Cadw mewn cysylltiad

Mae ein Tîm Ymgysylltu Cymunedol dynodedig wrth law i wrando ac ateb unrhyw gwestiynau sydd gennych.

Ebostiwch ni

engagement@tfw.wales

Ysgrifennwch atom

Tîm Cymunedol ac Ymgysylltu,
3 Llys Cadwyn, Pontypridd,
Rhondda Cynon Taf, CF37 4TH

Gwefan

tfw.wales

Instagram

[transport_wales](https://www.instagram.com/transport_wales)

Facebook

[@TfWTrafnidiaethCymru](https://www.facebook.com/TfWTrafnidiaethCymru)

TfW Communities Facebook

www.facebook.com/TfWCommunities

Byddem wrth ein bodd yn gweld lluniau o'ch syniadau gwych! Tynnwch luniau o'ch grŵp a'ch gwaith a thrydarwch ni gan ddefnyddio **#TfWTrafodTrafnidiaeth**